

ООО землеустроительная фирма «ФАКТОР»
г.Геленджик, ул.Тельмана, 72б, офис №3, 5

ОГРН 1032301880489 ИНН /КПП 2304040256/230401001
E-mail: zffaktor@rambler.ru, тел 8-928-414-00-03

Заказчик – Исаханян С.В.

ДОКУМЕНТАЦИЯ ПО ПЛАНИРОВКЕ ТЕРРИТОИИ
Проект планировки и проект межевания территории для строительства и
эксплуатации линейных объектов в квартале 53Б части выделов 18, 21, 42
Кабардинского участкового лесничества Геленджикского лесничества

04/2023-ПП-ПМТ

Директор



Д.А. Стадник

г.Геленджик
2023

СПРАВКА ГИПА

Проект планировки и проект межевания территории выполнен на основании схемы территориального планирования Российской Федерации, градостроительных регламентов, установленных с учетом границ территорий объектов культурного наследия, включенных в единый государственный реестр объектов культурного наследия (памятников истории и культуры) народов Российской Федерации, границ территорий выявленных объектов культурного наследия, границ зон с особыми условиями использования территорий, в соответствии с требованиями технических регламентов, а также с учетом схем территориального планирования субъектов Российской Федерации и муниципальных районов, генеральных планов поселений, городских округов, правил землепользования и застройки муниципальных образований, нормативов градостроительного проектирования, программ комплексного развития систем коммунальной инфраструктуры поселения, городского округа, программ комплексного развития транспортной инфраструктуры поселения, городского округа, программ комплексного развития социальной инфраструктуры поселения, городского округа.

ГИП



Д.А. Стадник

СОСТАВ ПРОЕКТА

Основная (утверждаемая) часть проекта планировки:

Раздел 1 - Проект планировки территории. Графическая часть.

Раздел 2 - Пояснительная записка.

Материалы по обоснованию проекта планировки территории:

Раздел 3 - Материалы по обоснованию проекта планировки территории.

Графическая часть.

Раздел 4 - Материалы по обоснованию проекта планировки территории.

Пояснительная записка.

Основная часть проекта межевания территории:

Раздел 5 - Проект межевания территории. Основная часть. Пояснительная записка.

Раздел 6 - Проект межевания территории. Основная часть. Чертежи межевания территории.

Материалы по обоснованию проекта межевания территории:

Раздел 7 - Материалы по обоснованию проекта межевания территории

Приложения

Основная (утверждаемая) часть проекта планировки:

Раздел 1. Проект планировки территории. Графическая часть.

№ п/п	Наименование	Лист	Масштаб
1	2	3	4
1	Чертеж красных линий; Чертеж границ зон планируемого размещения линейных объектов; Чертеж границ зон планируемого размещения линейных объектов, подлежащих переносу (переустройству) из зон планируемого размещения линейного объекта	1	1:1000

Раздел 2. «Положение о размещении линейных объектов». Текстовые материалы.

Материалы по обоснованию проекта планировки территории

Раздел 3. «Материалы по обоснованию проекта планировки территории. Графическая часть».

№ п/п	Наименование	Лист	Масштаб
1	2	3	4
1	Схема расположения элементов планировочной структуры	1	1:25000
2	Схема использования территории в период подготовки проекта планировки территории	2	1:1000

3	Схема границ зон с особыми условиями использования территории	3	1:1000
4	Схема границ территорий, подверженных риску возникновения чрезвычайных ситуаций природного и техногенного характера	4	1:1000
5	Схема конструктивных и планировочных решений	5	1:1000

Раздел 4. «Материалы по обоснованию проекта планировки территории. Пояснительная записка».

Раздел 5. «Проект межевания территории. Основная часть. Пояснительная записка».

Раздел 6. «Проект межевания территории. Основная часть. Чертежи межевания территории».

№ п/п	Наименование	Лист	Масштаб
1	2	3	4
1	Границы планируемых и существующих элементов планировочной структуры; красные линии; линии отступа от красных линий, границы образуемых земельных участков, условные номера образуемых земельных участков, границы публичных сервитутов	1	1:1000

Раздел 7. «Материалы по обоснованию проекта межевания территории».

№ п/п	Наименование	Лист	Масштаб
1	2	3	4
1	Границы существующих земельных участков, границы зон с особыми условиями использования территорий, границы особо охраняемых природных территорий, границы территорий объектов культурного наследия	1	1:1000
2	Границы лесничеств, лесопарков, участковых лесничеств, лесных кварталов, лесотаксационных выделов или частей лесотаксационных выделов	2	1:5000

ООО землеустроительная фирма «ФАКТОР»
г.Геленджик, ул.Тельмана, 72б, офис №3, 5

ОГРН 1032301880489 ИНН /КПП 2304040256/230401001
E-mail: zffaktor@rambler.ru, тел 8-928-414-00-03

Заказчик – Исаханян С.В.

**Проект планировки и проект межевания территории для строительства
и эксплуатации линейных объектов в квартале 53Б
части выделов 18, 21, 42 Кабардинского участкового лесничества
Геленджикского лесничества**

Раздел 1. Проект планировки территории. Графическая часть.

Директор



Д.А. Стадник

г.Геленджик
2023

Таблица характерных точек границ зон планируемого размещения линейных объектов

Площадь земельного участка 4243 кв.м

Номер точки	К О О Р Д И Н А Т Ы		Дир. углы	Меры линий, м	На точку
	X	Y			
1	427989.65	1300682.24	303° 46' 48"	15.88	2
2	427998.48	1300669.04	33° 49' 19"	60.22	3
3	428048.51	1300702.56	303° 48' 39"	50.00	4
4	428076.33	1300661.02	37° 52' 34"	49.89	5
5	428115.71	1300691.65	125° 13' 38"	65.03	6
6	428078.20	1300744.77	215° 9' 55"	8.40	7
7	428071.33	1300739.93	215° 14' 0"	100.00	1
1	427989.65	1300682.24	0° 0' 0"	0.00	1

Периметр: 349,42 м



Условные обозначения

- Граница проекта
- - - Границы существующих земельных участков
- Граница зон планируемого размещения линейных объектов
- 1 — Поворотная точка границы участка
- — Трансформаторная подстанция (проектируемая)
- ▨ — Площадка производственная с покрытием (проектируемая)
- — Линии электропередач 10кВ (проектируемые)
- ▨ — Проектируемая охранная зона электросетей

Примечание:

Ранее установленные и отменяемые красные линии отсутствуют. Красные линии не устанавливаются. Линейные объекты подлежащие переносу (перустройству) отсутствуют. Характерные точки красных линий совпадают с характерными точками зон планируемого размещения линейных объектов.

04/2023-ПП-ПМТ

Проект планировки и проект межевания территории для строительства и эксплуатации линейных объектов в квартале 535 части выделов 18, 21, 42 Кабардинского участкового лесничества Геленджикского лесничества

Изм. Кол.уч. Лист № док. Подп. Дата

ГИП Стадник Д.А. 07.23

Раздел 1.
Основная часть проекта планировки территории.
Графическая часть

Стадия	Лист	Листов
ПП-ПМТ	1	1

Чертеж красных линий. Чертеж границ зон планируемого размещения линейных объектов. Чертеж границ зон планируемого размещения линейных объектов, подлежащих переносу (перустройству) из зон планируемого размещения линейных объектов. М 1:1000

000 ЗФ "Фактор"

Инв. Nподл
Подпись и дата
инв. N

ООО землеустроительная фирма «ФАКТОР»
г.Геленджик, ул.Тельмана, 72б, офис №3, 5

ОГРН 1032301880489 ИНН /КПП 2304040256/230401001
E-mail: zffaktor@rambler.ru, тел 8-928-414-00-03

Заказчик – Исаханян С.В.

**Проект планировки и проект межевания территории для строительства
и эксплуатации линейных объектов в квартале 53Б
части выделов 18, 21, 42 Кабардинского участкового лесничества
Геленджикского лесничества**

Раздел 2. «Положение о размещении линейных объектов».
Текстовые материалы.

Директор



Д.А. Стадник

г.Геленджик
2023

1. Введение

Проект планировки и проект межевания территории для размещения линейных объектов разработан на основании следующих документов:

1. Постановление администрации о подготовке проекта планировки территории для размещения линейного объекта.
2. Техническое задание на проектирование
3. Градостроительный кодекс РФ;
4. Земельный кодекс РФ;
5. Лесной кодекс РФ;
6. Федеральный закон от 25.06.2002 №73-ФЗ "Об объектах культурного наследия"
7. Федеральный закон от 10.01.2002 №7-ФЗ "Об охране окружающей среды"
8. Закон Российской Федерации от 17.07.2001 № 101-ФЗ "О разграничении государственной собственности на землю"
9. СП 42.13330.2011 "Градостроительство. Планировка и застройка городских и сельских поселений" (утвержден приказом Министерства регионального развития Российской Федерации от 28 декабря 2010 г. №820);
10. Региональные нормативы градостроительного проектирования Краснодарского края;
11. Решение думы МО город-курорт Геленджик от 26 июня 2012 г. №769;
12. СНиП 11-04-2003 "Инструкция о порядке разработки, согласования, экспертизы и утверждения градостроительной документации" (в части, не противоречащей Градостроительному кодексу РФ);
13. РДС 30-201-98. Инструкция о порядке проектирования и установления красных линий в городах и других поселениях Российской Федерации", принят Постановлением Госстроя РФ от 06.04.1998 N 18 -30;
14. Постановление правительства РФ от 12.05.2017 №564;
15. Иных документов.

При разработке проекта использовались графические и текстовые материалы Генерального плана муниципального образования город-курорт Геленджик и Правил землепользования и застройки территории муниципального образования город-курорт Геленджик,

Участники проекта
ГИП



Д.А. Стадник

2. Наименование, основные характеристики и назначение планируемых для размещения объектов

Подготовка проекта планировки территории осуществляется для выделения элементов планировочной структуры, установления границ территорий общего пользования, границ зон планируемого размещения объектов капитального строительства, определения характеристик и очередности планируемого развития территории. Подготовка проекта межевания осуществляется для определения местоположения границ образуемых и изменяемых земельных участков, а также установления, изменения, отмены красных линий.

Проектируемая территория расположена в границах городского округа города-курорта Геленджик на межселенной территории.

Проектируемая территория свободна от застройки.

В границах проектирования планируется размещение следующих объектов:

1. Трансформаторная подстанция и линии электропередач;
2. Площадка производственная с покрытием.

На участке строительства планируется размещение зданий и сооружений, согласно распоряжению правительства от 27 мая 2013 года №849-р «Об утверждении перечня объектов, не связанных с созданием лесной инфраструктуры, для защитных лесов, эксплуатационных лесов, резервных лесов (сооружения, являющихся неотъемлемой технологической частью линейных объектов)».

Наименование	Количество	Кол-во этажей	Габариты, м	Площадь застройки
Трансформаторная подстанция 6 кВт	1	1	3,5x3,4	11,9
Площадка производственная с покрытием	1	1	периметр 269,9	2326,3
Итого площадь застройки				2338,2

Технико-экономические показатели проекта планировки

Наименование	Единица измерения	Количество	Примечание
Территория в границах проектирования	кв.м.	4243	
Площадь планируемой застройки	кв.м.	2338,2	
Максимальный процент застройки ЗУ1	%	55,1	

3. Перечень субъектов Российской Федерации, перечень муниципальных районов, городских округов в составе субъектов Российской Федерации, перечень поселений, населенных пунктов, внутригородских территорий городов федерального значения, на территориях которых устанавливаются зоны планируемого размещения линейных объектов

Проектируемый объект располагается на территории Краснодарского края, город Геленджик на межселенной территории, в квартале 53Б части выделов 18, 21, 42 Кабардинского участкового лесничества, Геленджикского лесничества.

4. Перечень координат характерных точек границ зон планируемого размещения линейных объектов

Каталог координат (МСК-23)

Площадь земельного участка: 4243 кв.м

Номер точки	К О О Р Д И Н А Т Ы		Дир. углы	Меры линий, м	На точку
	Х	У			
1	427989.65	1300682.24	303° 46' 48"	15.88	2
2	427998.48	1300669.04	33° 49' 19"	60.22	3
3	428048.51	1300702.56	303° 48' 39"	50.00	4
4	428076.33	1300661.02	37° 52' 34"	49.89	5
5	428115.71	1300691.65	125° 13' 38"	65.03	6
6	428078.20	1300744.77	215° 9' 55"	8.40	7
7	428071.33	1300739.93	215° 14' 0"	100.00	1
1	427989.65	1300682.24	0° 0' 0"	0.00	1

Периметр: 349,42 м

5. Перечень координат характерных точек границ зон планируемого размещения линейных объектов, подлежащих переносу (переустройству) из зон планируемого размещения линейных объектов

В данном проекте не предусматривается перенос существующих линейных объектов.

6. Предельные параметры разрешенного строительства, реконструкции объектов капитального строительства, входящих в состав линейных объектов в границах зон их планируемого размещения

Предельные параметры разрешенного строительства, реконструкции объектов капитального строительства согласно ст.38 Градостроительного

кодекса РФ устанавливаются к территориальной зоне поселений. Согласно ст.36 Действие градостроительного регламента не распространяется на земельные участки, предназначенные для размещения линейных объектов и (или) занятые линейными объектами, а также для земель лесного фонда.

7. Информация о необходимости осуществления мероприятий по защите сохраняемых объектов капитального строительства (здание, строение, сооружение, объекты, строительство которых не завершено), существующих и строящихся на момент подготовки проекта планировки территории, а также объектов капитального строительства, планируемых к строительству в соответствии с ранее утвержденной документацией по планировке территории, от возможного негативного воздействия в связи с размещением линейных объектов

На проектируемой территории в настоящее время не располагаются объекты капитального строительства.

8. Информация о необходимости осуществления мероприятий по сохранению объектов культурного наследия от возможного негативного воздействия в связи с размещением линейных объектов

Согласно данным генерального плана города Геленджик, на данной территории отсутствуют объекты культурного наследия.

9. Информация о необходимости осуществления мероприятий по охране окружающей среды

Состояние воздуха

В соответствии с СанПиН 2.2.1/2.1.1.1200-03 «Санитарно-защитные зоны и санитарная классификация предприятий, сооружений и иных объектов» в целях обеспечения безопасности населения для вновь строящихся, реконструируемых автомобильных дорог, являющихся источником химического и физического воздействия на атмосферный воздух, устанавливаются санитарные разрывы, уменьшающие эти воздействия. Величина разрыва устанавливается в каждом конкретном случае на основании расчетов рассеивания загрязнения атмосферного воздуха и физических факторов. В целях соблюдения санитарно-гигиенических нормативов качества воздуха расчеты рассеивания химического загрязнения атмосферного воздуха и физических воздействий на атмосферный воздух, обосновании размеров санитарного разрыва от проектируемых и реконструируемых автомобильных дорог будут проведены на стадии разработки рабочих проектов.

Шумовое воздействие

В соответствии с указаниями СНиП II-12-77 «Защита от шума» и «Руководства по учету в проектах планировки и застройки городов требований снижения шума» допустимые уровни шума для различных типов городских территорий определены в нормативных документах (СНиП II-12-77, СН 2..2.4/2.1.8.562-96 «Шум на рабочих местах, в помещениях жилых,

общественных зданий и на территории жилой застройки»). Нормы допустимого уровня звука для жилого района составляют 60 и 50 дБа для дневного и ночного времени, для внутриквартальных территорий жилой застройки - 55 и 45 дБа соответственно. В данном проекте земельный участок под жилую застройку располагается на расстоянии 20 м от проектируемого объекта.

Зоны санитарной охраны

Участок расположен во второй зоне горно-санитарной охраны курортов, утвержденной постановлением Совмина РСФСР №494 от 17 декабря 1987 года.

Вторая зона

На территории второй зоны запрещаются размещение объектов и сооружений, не связанных непосредственно с созданием и развитием сферы курортного лечения и отдыха, а также проведение работ, загрязняющих окружающую природную среду и приводящих к истощению природных лечебных ресурсов:

Строительство новых и расширение действующих промышленных объектов, производство горных и других работ, не связанных непосредственно с освоением лечебно-оздоровительной местности, а также с развитием и благоустройством курорта;

Строительство животноводческих и птицеводческих комплексов и ферм, устройство навозохранилищ;

Размещение складов ядохимикатов, минеральных удобрений и горючесмазочных материалов;

Строительство транзитных автомобильных дорог;

Размещение коллективных стоянок автотранспорта без соответствующей системы очистки от твердых отходов, отработанных масел и сточных вод;

Строительство жилых домов, организация и обустройство садовоогороднических участков и палаточных туристических стоянок без централизованных систем водоснабжения и канализации;

Размещение кладбищ и скотомогильников;

Устройство поглощающих колодцев, полей орошения, подземной фильтрации и накопителей сточных вод;

Складирование и захоронение промышленных, бытовых и сельскохозяйственных отходов;

Массовый прогон и выпас скота;

Использование минеральных удобрений и навозных стоков, применение ядохимикатов при борьбе с вредителями, болезнями растений и сорняками, использование химических методов борьбы с эвтрофикацией водоемов;

Сброс сточных и дренажных вод в водные объекты (за исключением сброса очищенных вод через специальные глубоководные выпуски), а также другие виды водопользования, отрицательно влияющие на санитарное и экологическое состояние этих объектов;

Вырубка зеленых насаждений, кроме рубок ухода за лесом и санитарных рубок, и другое использование земельных участков, лесных угодий и водоемов, которое может привести к ухудшению качества или уменьшению количества

природных лечебных ресурсов лечебно-оздоровительной местности и курорта федерального значения.

Охрана земель

В целях охраны земель собственники земельных участков, землепользователи, землевладельцы и арендаторы земельных участков обязаны проводить мероприятия по:

- воспроизводству плодородия земель сельскохозяйственного назначения;
- защите земель от водной и ветровой эрозии, селей, подтопления, заболачивания, вторичного засоления, иссушения, уплотнения, загрязнения химическими веществами, в том числе радиоактивными, иными веществами и микроорганизмами, загрязнения отходами производства и потребления и другого негативного воздействия.

Мероприятия по охране земель проводятся в соответствии с Земельным кодексом, Федеральным законом от 10 января 2002 года №7-ФЗ "Об охране окружающей среды".

При проведении связанных с нарушением почвенного слоя строительных работ и работ, связанных с использованием недр, плодородный слой почвы снимается и используется для улучшения малопродуктивных земель.

Лица, деятельность которых привела к ухудшению качества земель (в том числе в результате их загрязнения, нарушения почвенного слоя), обязаны обеспечить их рекультивацию. Рекультивация земель представляет собой мероприятия по предотвращению деградации земель и (или) восстановлению их плодородия посредством приведения земель в состояние, пригодное для их использования в соответствии с целевым назначением и разрешенным использованием, в том числе путем устранения последствий загрязнения почв, восстановления плодородного слоя почвы, создания защитных лесных насаждений.

10. Информация о необходимости осуществления мероприятий по защите территории от чрезвычайных ситуаций природного и техногенного характера, в том числе по обеспечению пожарной безопасности и гражданской обороне.

Источники чрезвычайных ситуаций природного характера

Согласно ГОСТ Р 22.0.03-95 «Безопасность в чрезвычайных ситуациях. Природные чрезвычайные ситуации» природной ЧС называется обстановка на определенной территории или акватории, сложившаяся в результате возникновения источника природной ЧС, которая может повлечь или повлекла за собой человеческие жертвы, ущерб здоровью людей и (или) окружающей природной среде, значительные материальные потери и нарушение условий жизнедеятельности людей.

В зависимости от механизма и природы происхождения опасные природные явления разделяются на следующие группы (классы):

- Геофизические опасные явления (землетрясения, извержения вулканов,

цунами).

- Геологические опасные явления (экзогенные геологические явления) - оползни, сели, обвалы, осыпи, лавины, склонный смыв, просадка лёссовых пород, просадка (провал) земной поверхности в результате карета, эрозия почв, пыльные бури.

- Метеорологические и агрометеорологические опасные явления (бури, ураганы, смерчи (торнадо), шквалы, вертикальные вихри (потoki), крупный град, ливни, снегопады, гололед, морозы, метели, жара, туманы, засухи, суховей, заморозки).

- Гидрологические опасные явления (половодье, дождевые паводки, заторы и зажоры, ветровой нагон, низкий уровень воды, ранний ледостав и появление льда на судоходных водоемах и реках, повышение уровня грунтовых вод (подтопление)).

- Природные пожары (торфяные, лесные пожары, пожары степных и хлебных массивов, подземные пожары горючих ископаемых).

По результатам обследования на участке работ выделены следующие геологические процессы: высокая сейсмичность, возможные пожары.

Из эндогенных процессов, следует отметить сейсмичность участка изысканий.

Согласно СП 14.13330.2014 сейсмичность участков изысканий (г.Геленджик) составляет 8 баллов при 10% вероятности возможного превышения (карта А) и 9 баллов при 5% и 1 % вероятности возможного превышения (карта В и С). Участки изысканий характеризуется максимальной сейсмичностью 9.2 баллов. При округлении балла до целого числа, сейсмичность площадки соответствует 9 баллам по шкале MSK-64 при периоде повторения землетрясений 1 раз в 500 лет.

Источники чрезвычайных ситуаций техногенного характера

На проектируемой территории наиболее вероятными местами возникновения аварий могут быть повреждения инженерных коммуникаций.

Потенциальными источниками ЧС техногенного характера являются возможные пожары ближайших участков, взрывы баллонов бытового газа, аварии на электросетях, сетях водоснабжения и канализации, террористические акты. Обеспечение устойчивости жизнедеятельности и безопасного проживания достигается путем реализации требований градостроительных, противопожарных и экологических нормативов.

Мероприятия по защите территорий от чрезвычайных ситуаций природного и техногенного характера.

Мероприятия по защите населения и территорий от чрезвычайных ситуаций должны осуществляться в соответствии с Федеральными законами №68-ФЗ "О защите населения и территорий от чрезвычайных ситуаций природного и техногенного характера" от 24 декабря 1994 г., №123-ФЗ "Технический регламент о требованиях пожарной безопасности" и Методическими рекомендациями по реализации Федерального закона от 6 октября 2003 года №131-ФЗ "Об общих принципах местного самоуправления в

Российской Федерации" в области гражданской обороны, защиты населения и территорий от чрезвычайных ситуаций, обеспечения пожарной безопасности".

Мероприятия ГО и ЧС

В настоящем разделе приводятся основные требования ГО и ЧС к проекту планировки территории, направленные на безопасность проживания и защиту населения в чрезвычайных ситуациях.

Предупреждение чрезвычайных ситуаций обуславливается системой мероприятий:

- технический мониторинг инженерных сетей и оборудования;
- своевременное оповещение и эвакуация людей из зоны пожаров;
- предотвращение несанкционированного вмешательства к системам жизнедеятельности, охрана объектов общественного назначения;
- разработка и проведение профилактических мероприятий для предприятий, организаций, учреждений и всего населения;
- подготовка сил и средств для защиты от стихийных бедствий природного характера;
- своевременное обнаружение очагов опасности, определение его границ, локализация и ликвидация последствий;
- содержание в надлежащем состоянии дорог, используемых для предупреждения, защиты и ликвидации последствий стихийных бедствий;
- поддержание постоянной технической исправности и готовности техники;
- снабжение и своевременное оказание медицинской помощи населению; применение объемно-планировочных, инженерных решений и средств, обеспечивающих защиту населения.

Мероприятия по защите населения и территорий от чрезвычайных ситуаций должны осуществляться в соответствии с Федеральными законами №68-ФЗ «О защите населения и территорий от чрезвычайных ситуаций природного и техногенного характера» от 24 декабря 1994 г., №123-ФЗ «Технический регламент о требованиях пожарной безопасности» и Методическими рекомендациями по реализации Федерального закона от 6 октября 2003 года № 131-ФЗ «Об общих принципах местного самоуправления в Российской Федерации в области гражданской обороны, защиты населения и территорий от чрезвычайных ситуаций, обеспечения пожарной безопасности».

Пользователи лесного участка обязаны соблюдать Постановление Правительства РФ от 30.06.2007 №417 «Об утверждении Правил пожарной безопасности в лесах», а также Постановление Правительства РФ от 20.05.2017 г. №607 «О правилах санитарной безопасности в лесах».

Пожарная безопасность

Система обеспечения пожарной безопасности - совокупность сил и средств, а также мер правового, организационного, экономического, социального и научнотехнического характера, направленных на борьбу с пожарами.

Планировка и застройка территории осуществляется в соответствии с

нормативами, учитывающими требования пожарной безопасности.

Защита людей и имущества от воздействия опасных факторов пожара и ограничение последствий их воздействия обеспечиваются следующими способами:

- применение объемно-планировочных решений и средств, обеспечивающих ограничение распространения пожара за пределы очага;
- устройство эвакуационных путей, удовлетворяющих требованиям безопасной эвакуации людей при пожаре;
- устройство систем обнаружения пожара, оповещения и управления эвакуацией людей при пожаре;
- применение систем коллективной и средств индивидуальной защиты людей от воздействия опасных факторов пожара;
- применение основных строительных конструкций с пределами огнестойкости и классами пожарной опасности, соответствующими требуемым степени огнестойкости и классу конструктивной пожарной опасности зданий, сооружений и строений, а также с ограничением пожарной опасности поверхностных слоев (отделок, облицовок и средств огнезащиты) строительных конструкций на путях эвакуации;
- применение огнезащитных составов и строительных материалов для повышения пределов огнестойкости строительных конструкций;
- устройство аварийного слива пожароопасных жидкостей и аварийного стравливания горючих газов из аппаратуры;
- устройство на технологическом оборудовании систем противовзрывной защиты;
- применение первичных средств пожаротушения;
- применение автоматических установок пожаротушения;
- устройство пожарных гидрантов на внутриквартальных трубопроводах;
- организация деятельности подразделений пожарной охраны.

Система оповещения ГО - это совокупность средств и способов доведения до органов управления, сил ГО и населения распоряжений и сигналов оповещения.

ООО землеустроительная фирма «ФАКТОР»
г.Геленджик, ул.Тельмана, 72б, офис №3, 5

ОГРН 1032301880489 ИНН /КПП 2304040256/230401001
E-mail: zffaktor@rambler.ru, тел 8-928-414-00-03

Заказчик – Исаханян С.В.

**Проект планировки и проект межевания территории для строительства
и эксплуатации линейных объектов в квартале 53Б
части выделов 18, 21, 42 Кабардинского участкового лесничества
Геленджикского лесничества**

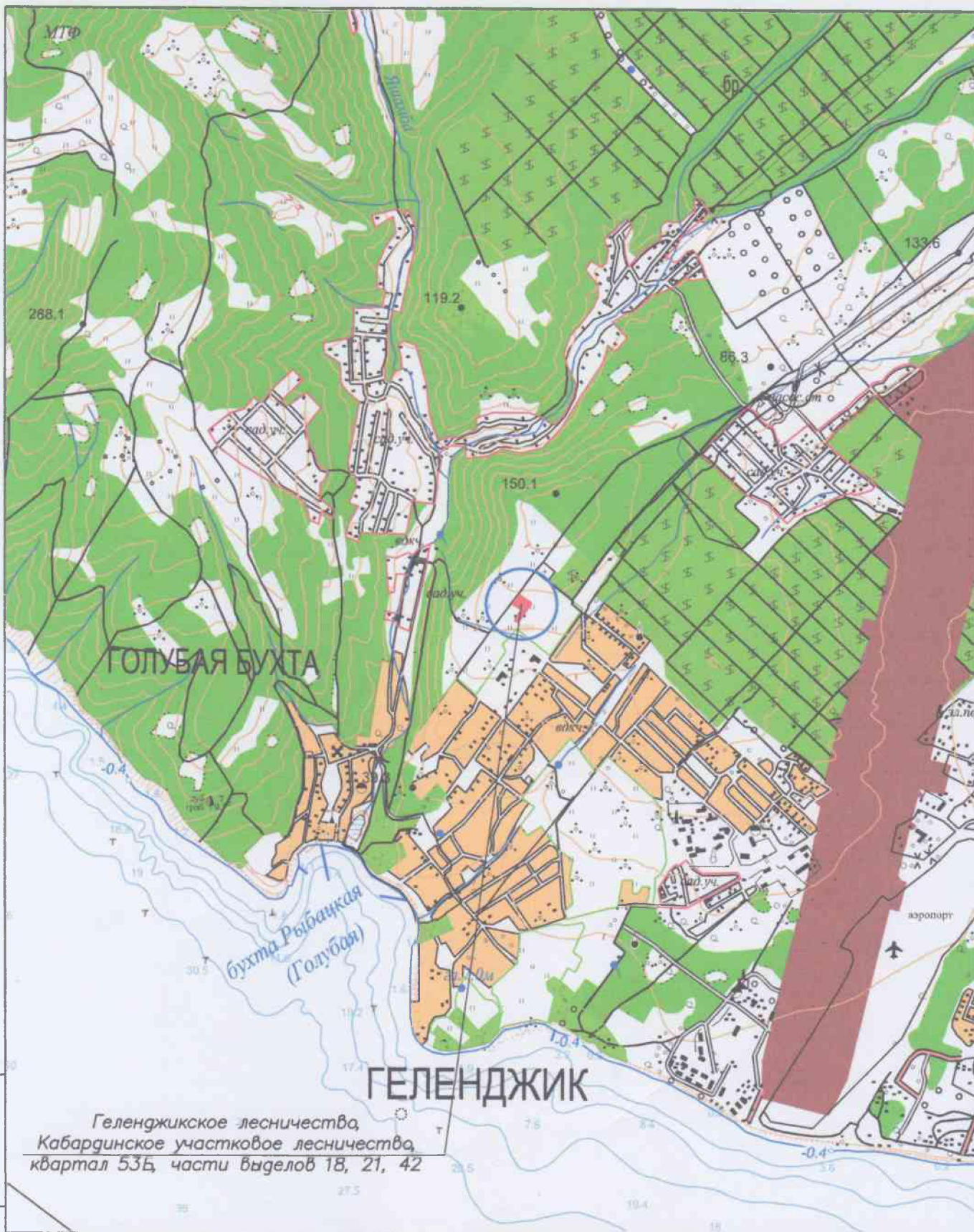
**Раздел 3. Материалы по обоснованию проекта планировки территории.
Графическая часть.**

Директор



Д.А. Стадник

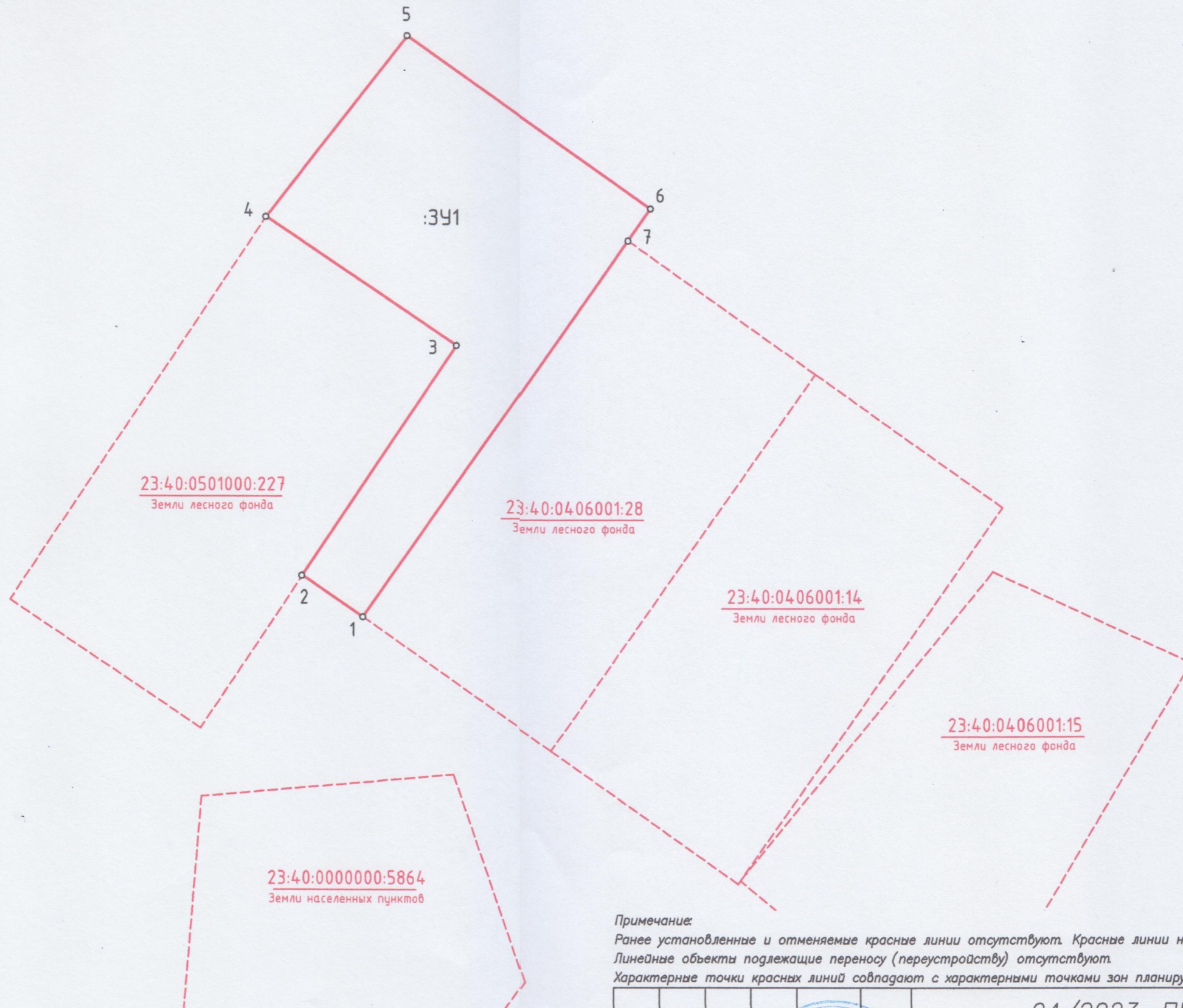
г.Геленджик
2023



Геленджикское лесничество,
 Кабардинское участковое лесничество,
 квартал 53Б, части выделов 18, 21, 42

Инв. N						04/2023 – ПП – ПМТ					
						Проект планировки и проект межевания территории для строительства и эксплуатации линейных объектов в квартале 53Б части выделов 18, 21, 42 Кабардинского участкового лесничества Геленджикского лесничества					
Инв.? подл	Подпись и дата	Изм.	Кол.уч.	Лист	№ док.	Подп.	Дата	Раздел 3. Материалы по обоснованию проекта планировки территории. Графическая часть	Стадия	Лист	Листов
		ГИП		Стадник	ДА			07.23	ПП – ПМТ	1	5
							000 ЗФ "Фактор"				





Условные обозначения

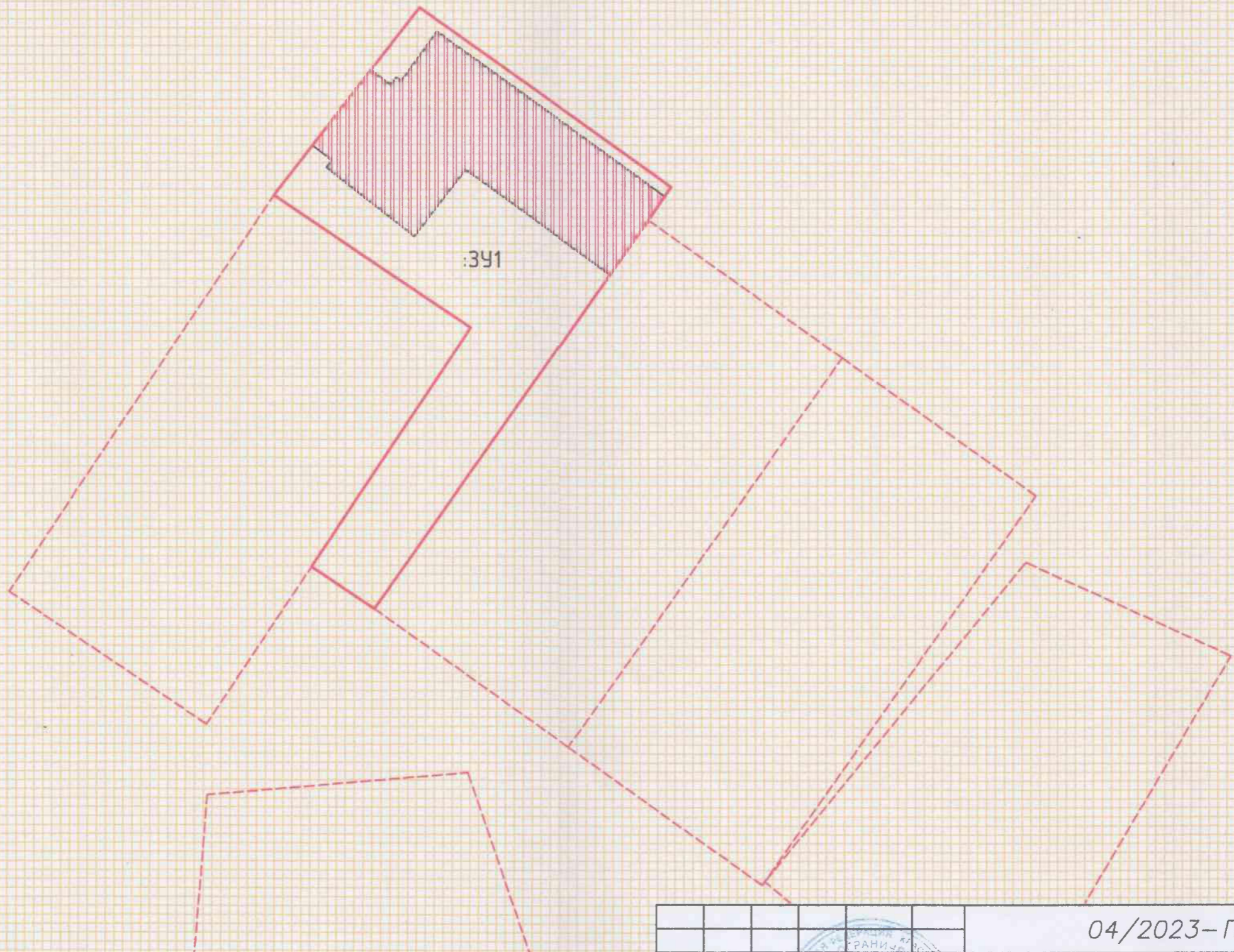
- - Граница проекта
- - - - Границы существующих земельных участков
- - Граница зон планируемого размещения линейных объектов
- 1 - Поворотная точка границы участка
- 23:40:0406001:28 - Кадастровый номер существующего земельного участка
- Земли лесного фонда - Сведения об отнесении к определенной категории земель

Примечание:

Ранее установленные и отменяемые красные линии отсутствуют. Красные линии не устанавливаются. Линейные объекты подлежащие переносу (переустройству) отсутствуют. Характерные точки красных линий совпадают с характерными точками зон планируемого размещения линейных объектов.

						04/2023-ПП-ПМТ				
						Проект планировки и проект межевания территории для строительства и эксплуатации линейных объектов в квартале 535 части выделов 18, 21, 42 Кабардинского участкового лесничества Геленджикского лесничества				
Изм.	Кол.уч.	Лист	№ док.	Подп.	Дата	Раздел 3.		Страница	Лист	Листов
						Материалы по обоснованию проекта планировки территории. Графическая часть		ПП-ПМТ	2	5
						Схема использования территории в период подготовки проекта планировки территории. М 1:1000		000 ЗФ "Фактор"		

Инв. Nподл	Подпись и дата	инв. N



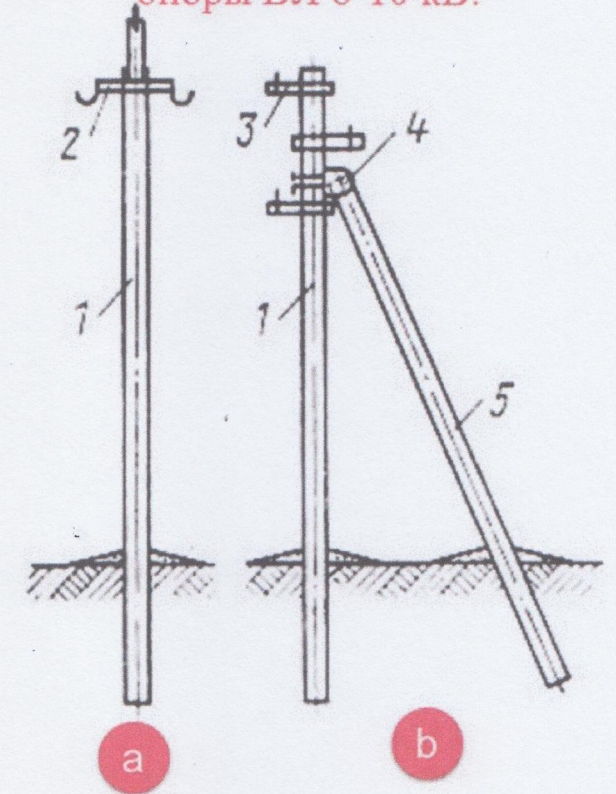
Условные обозначения

- — Граница проекта
- - - — Границы существующих земельных участков
- — Граница зон планируемого размещения линейных объектов
- Территории подверженные риску возникновения пожаров и землетрясений
- Территории подверженные риску возникновения аварий на электросетях

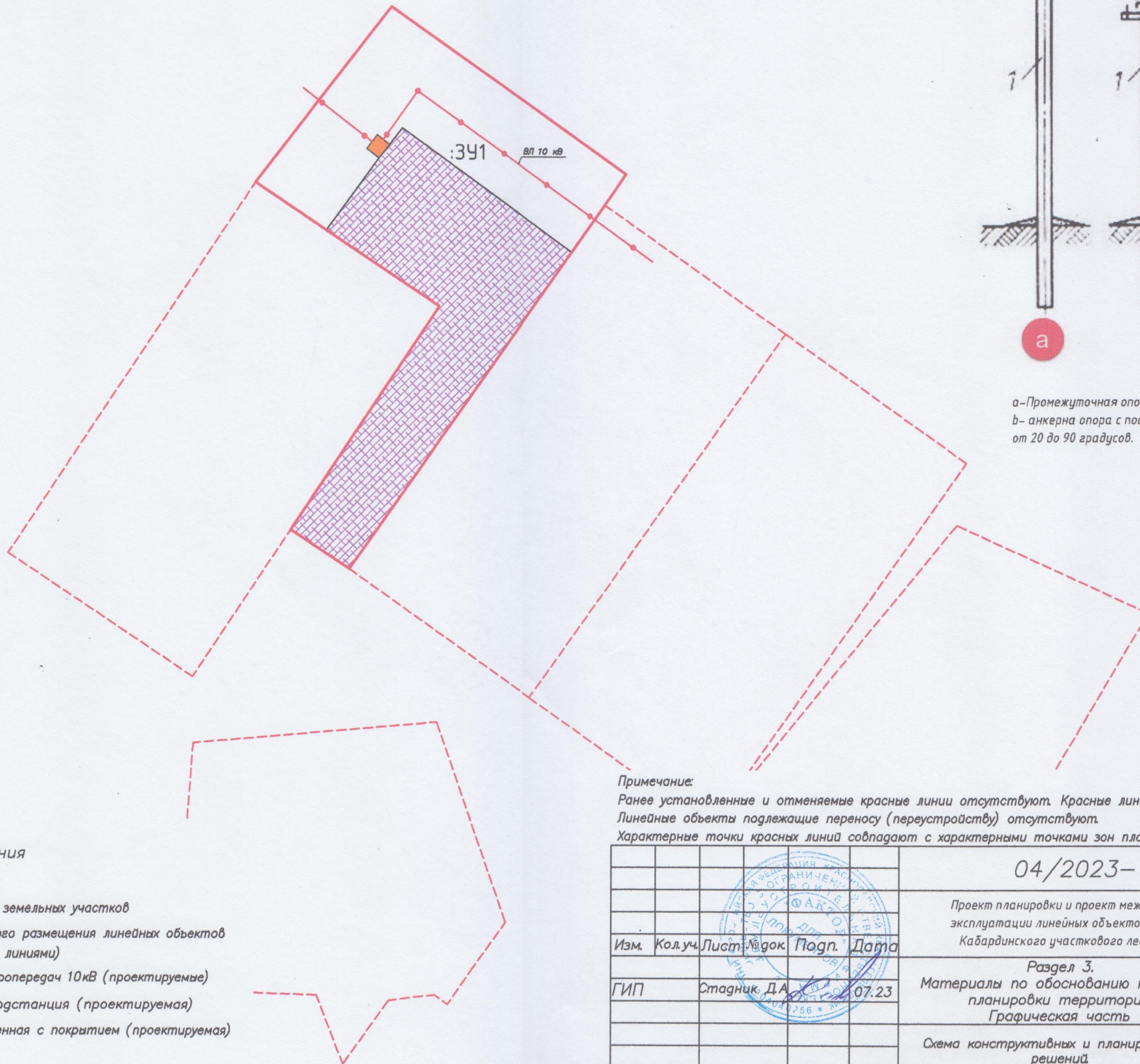
04/2023 – ПП – ПМТ					
Проект планировки и проект межевания территории для строительства и эксплуатации линейных объектов в квартале 535 части выделов 18, 21, 42 Кабардинского участкового лесничества Геленджикского лесничества					
Изм.	Кол.уч.	Лист	№ док.	Подп.	Дата
ГИП		Стадник Д.А.			07.23
Раздел 3. Материалы по обоснованию проекта планировки территории. Графическая часть				Стадия	Лист
				ПП – ПМТ	4
					5
Схема границ территорий, подверженных риску возникновения чрезвычайных ситуаций природного и техногенного характера М 1:1000				ООО ЗФ "Фактор"	

Инв. №подл. Подпись и дата инв. №

Железобетонные одностоечные опоры
опоры ВЛ 6-10 кВ:



а-Промежуточная опора;
б- анкерная опора с подкосом, ставят на углах поворота ЛЭП
от 20 до 90 градусов.



Условные обозначения

- — Граница проекта
- - - — Границы существующих земельных участков
- — Граница зон планируемого размещения линейных объектов (совпадает с красными линиями)
- — Воздушная линия электропередач 10кВ (проектируемые)
- — Трансформаторная подстанция (проектируемая)
- Площадка производственная с покрытием (проектируемая)

Примечание:
Ранее установленные и отменяемые красные линии отсутствуют. Красные линии не устанавливаются.
Линейные объекты подлежащие переносу (переустройству) отсутствуют.
Характерные точки красных линий совпадают с характерными точками зон планируемого размещения линейных объектов.

04/2023-ПП-ПМТ				
Проект планировки и проект межевания территории для строительства и эксплуатации линейных объектов в квартале 535 части выделов 18, 21, 42 Кабардинского участкового лесничества Геленджикского лесничества				
Изм.	Кол.уч.	Лист	Листок	Подп. Дата
ГИП	Стадник Д.А.			07.23
Раздел 3. Материалы по обоснованию проекта планировки территории. Графическая часть				
		Стадия	Лист	Листов
		ПП-ПМТ	5	5
Схема конструктивных и планировочных решений М 1:1000				ООО ЗФ "Фактор"

Инв. №подл. Подпись и дата инв. №

ООО землеустроительная фирма «ФАКТОР»
г.Геленджик, ул.Тельмана, 72б, офис №3, 5

ОГРН 1032301880489 ИНН /КПП 2304040256/230401001
E-mail: zffaktor@rambler.ru, тел 8-928-414-00-03

Заказчик – Исаханян С.В.

**Проект планировки и проект межевания территории для строительства
и эксплуатации линейных объектов в квартале 53Б
части выделов 18, 21, 42 Кабардинского участкового лесничества
Геленджикского лесничества**

**Раздел 4. Материалы по обоснованию проекта планировки территории.
Пояснительная записка.**

Директор



Д.А. Стадник

г.Геленджик
2023

1. Введение

Проект планировки и проект межевания территории для размещения линейных объектов разработан на основании следующих документов:

16. Постановление администрации о подготовке проекта планировки территории для размещения линейного объекта.
17. Техническое задание на проектирование
18. Градостроительный кодекс РФ;
19. Земельный кодекс РФ;
20. Лесной кодекс РФ;
21. Федеральный закон от 25.06.2002 №73-ФЗ "Об объектах культурного наследия"
22. Федеральный закон от 10.01.2002 №7-ФЗ "Об охране окружающей среды"
23. Закон Российской Федерации от 17.07.2001 № 101-ФЗ "О разграничении государственной собственности на землю"
24. СП 42.13330.2011 "Градостроительство. Планировка и застройка городских и сельских поселений" (утвержден приказом Министерства регионального развития Российской Федерации от 28 декабря 2010 г. №820);
25. Региональные нормативы градостроительного проектирования Краснодарского края;
26. Решение думы МО город-курорт Геленджик от 26 июня 2012 г. №769;
27. СНиП 11-04-2003 "Инструкция о порядке разработки, согласования, экспертизы и утверждения градостроительной документации" (в части, не противоречащей Градостроительному кодексу РФ);
28. РДС 30-201-98. Инструкция о порядке проектирования и установления красных линий в городах и других поселениях Российской Федерации", принят Постановлением Госстроя РФ от 06.04.1998 N 18 -30;
29. Постановление правительства РФ от 12.05.2017 №564;
30. Иных документов.

При разработке проекта использовались графические и текстовые материалы Генерального плана муниципального образования город-курорт Геленджик и Правил землепользования и застройки территории муниципального образования город-курорт Геленджик,

Участники проекта
ГИП



Д.А. Стадник

2. Описание природно-климатических условий территории, в отношении которой разрабатывается проект планировки территории

Характеристика участка

В административном отношении площадка работ находится в районе г.Геленджик, на межселенной территории.

Климат

Участок строительства характеризуется следующими условиями:

- Согласно климатическому районированию для строительства г.Геленджик относится к III району и подрайону ШБ по СНиП 23-01-99 «Строительная климатология»;

- I район по весу снегового покрова по СНКК 20-303-2002 (ТСН 20-302-2002 Краснодарского края) «Нагрузки и воздействия. Ветровая и снеговая нагрузки», расчетное значение снегового покрова - 1,2 кПа;

- особый ветровой район, по СНКК 20-303-2002 (ТСН 20-302-2002 Краснодарского края) «Нагрузки и воздействия. Ветровая и снеговая нагрузки», расчетное значение ветрового давления - 1,0кПа;

- нормативная глубина промерзания - 0,8 м;

- зона влажности по СНКК 23-302-2000 - 2 (нормальная);

- по СНиП 23-01-99 «Строительная климатология»:

- среднемесячная температура воздуха в январе от -5 до +2 С°;

- в июле от +21 до +25 С°;

- Среднегодовая температура воздуха составляет +12,7 С°;

- Абсолютный максимум температур летом составляет +39 С°.

- Согласно СНиП 23-01-99 г. Геленджик относится к 2 зоне влажности.

- Среднегодовая сумма осадков в г. Геленджике составляет 805 мм.

Распределение осадков по периодам года неравномерно

Геологическая характеристика района строительства

В соответствии со схемой тектонического районирования Северо-Западного Кавказа территория г. Геленджика приурочена к Анапско-Агойской зоне Новороссийско-Лазаревской складчато-аллохтонной зоны, находящейся на северозападном погружении складчато-глыбового сооружения Большого Кавказа. Район Геленджика осложнен тектоническими разрывами (системами трещин) различного порядка продольного и поперечного направления.

Четвертичные накопления, глинистые или глинисто-обломочные по составу грунты элювиального, делювиального и пролювиального генезиса распространены в центральной части Геленджикской депрессии, на бортах долин рек Адерба, Мезыбь, Джанхота слагают конусы выноса балок. Верхнемеловые толщи, слагающие складчатые структуры, по литологическим и стратиграфическим критериям разделены на ряд свит и ярусов, характеризующихся флишевым строением разреза. Рыхлые четвертичные глинистые отложения с включениями обломков материнских скальных пород - мергелей, песчаников, алевролитов, известняков залегают на коренных

флишевых отложениях верхнемелового возраста Куниковской свиты (К2ср2кп) - представленных ритмичным переслаиванием аргиллитов, мергелей известковистых, тонких прослоев алевролитов, реже песчаников и глинистых известняков.

3. Обоснование определения границ зон планируемого размещения линейных объектов

В границах проектирования планируется размещение следующих объектов:

1. Трансформаторная подстанция и линии электропередач;
2. Площадка производственная с покрытием.

При разработке основных проектных решений руководствовались действующими нормами и правилами, требованиями экологических, санитарно - гигиенических норм, действующих на территории РФ с учетом требований следующих нормативных документов:

Линии электропередач расположены в границах формируемого участка. Точка подключения расположена в границах участка от существующей линии электропередач. Охранная зона трансформаторной подстанции составляет 10 метров. Охранная зона линии электропередач составляет 10 метров от оси крайнего провода.

4. Обоснование определения границ зон планируемого размещения линейных объектов, подлежащих переносу (переустройству) из зон планируемого размещения линейных объектов

В границах проекта планировки и проекта межевания территории не предусматриваются работы, связанные с переносом инженерных сетей и сооружений.

5. Обоснование определения предельных параметров застройки территории в границах зон планируемого размещения объектов капитального строительства, входящих в состав линейных объектов

Предельные параметры разрешенного строительства, реконструкции объектов капитального строительства согласно ст.38 Градостроительного кодекса РФ устанавливаются к территориальной зоне поселений. Согласно ст.36 Действие градостроительного регламента не распространяется на земельные участки предназначенные для размещения линейных объектов и (или) занятые линейными объектами, а также для земель лесного фонда.

6. Ведомость пересечений границ зон планируемого размещения линейного объекта (объектов) с сохраняемыми объектами капитального строительства (здание, строение, сооружение, объект, строительство которого не завершено), существующими и строящимися на момент подготовки проекта планировки территории

Границы зон планируемого размещения линейных объектов не

пересекают объекты капитального строительства.

7. Ведомость пересечений границ зон планируемого размещения линейного объекта (объектов) с объектами капитального строительства, строительство которых запланировано в соответствии с ранее утвержденной документацией по планировке территории

На данную территорию ранее не разрабатывалась документация по планировке территории.

8. Ведомость пересечений границ зон планируемого размещения линейного объекта (объектов) с водными объектами (в том числе с водотоками, водоемами, болотами и т.д.)

Согласно топографическому плану формируемый земельный участок не пересекает водные объекты

ООО землеустроительная фирма «ФАКТОР»
г.Геленджик, ул.Тельмана, 72б, офис №3, 5

ОГРН 1032301880489 ИНН /КПП 2304040256/230401001
E-mail: zffaktor@rambler.ru, тел 8-928-414-00-03

Заказчик – Исаханян С.В.

**Проект планировки и проект межевания территории для строительства
и эксплуатации линейных объектов в квартале 53Б
части выделов 18, 21, 42 Кабардинского участкового лесничества
Геленджикского лесничества**

**Раздел 5. Проект межевания территории.
Основная часть. Пояснительная записка.**

Директор



Д.А. Стадник

г.Геленджик
2023

1. Перечень и сведения о площади образуемых земельных участков, в том числе возможные способы их образования.

Перечень и сведения о площади образуемых земельных участков, которые будут отнесены к территориям общего пользования или имуществу общего пользования, в том числе в отношении которых предполагаются резервирование и (или) изъятие для государственных или муниципальных нужд.

Вид разрешенного использования образуемых земельных участков

№ п/п	№ участка	№ объекта по проекту межевания территории	Вид разрешенного использования земельного участка	Площадь земельного участка фактическая, кв.м	Возможный способ образования земельного участка
1	23:40:0406001	:ЗУ1	Согласно Приказа Федеральной службы государственной регистрации, кадастра и картографии от 10.11.2020г. №П/0412 вид разрешенного использования земельного участка - коммунальное обслуживание (код 3.1.)	4243	<p>В соответствии со статьей 11.3 Земельного кодекса Российской Федерации. Из земель лесного фонда, из земельного участка с кадастровым номером 23:40:0202007:181</p> <p>Категория земель: земли лесного фонда</p>

2. Целевое назначение лесов, вид (виды) разрешенного использования лесного участка, количественные и качественные характеристики лесного участка, сведения о нахождении лесного участка в границах особо защитных участков лесов.

2.1. Местоположение, границы и площадь проектируемого лесного участка

Субъект Российской Федерации	<u>Краснодарский край</u>
Муниципальное образование	<u>Город -курорт Геленджик</u>
Категория земель	<u>Земли лесного фонда</u>
Лесничество (лесопарк)	<u>Геленджикское</u>
Участковое лесничество, урочище (при наличии)	<u>Кабардинское</u>
Целевое назначение лесов, категория защитных лесов	<u>Защитные леса: леса, выполняющие функции защиты природных и иных объектов: леса, расположенные в лесопарковых зонах</u>
Квартал	<u>53Б</u>
Лесотаксационный выдел/ часть лесотаксационного выдела	<u>Части выделов 18, 21, 42</u>
Площадь проектируемого лесного участка, га	<u>0,4243</u>

Проектируемый лесной участок общей площадью 0,4243 га расположен в Геленджикском лесничестве, Кабардинском участковом лесничестве, квартал 53Б, части выделов 18, 21, 42.

Перечень лесных кварталов и лесотаксационных выделов, входящих в проектируемый участок, приведен в Таблице 1.

Ведомость проектирования лесничеств и лесопарков

Таблица 1.

Наименование лесничества, лесопарка	Участковое лесничество	№№ лесных кварталов	Площадь, га
1	2	3	4
Геленджикское лесничество	Кабардинское	квартал 53Б, части выделов 18, 21, 42	0,4243
ИТОГО:			0,4243

Местоположение и границы лесного участка указаны на схеме расположения проектируемого лесного участка.

2.2. Целевое назначение лесов

В соответствии с приказом Федерального агентства лесного хозяйства от 17.10.2008 №316 «Об определении количества лесничеств на территории Краснодарского края и установлении их границ».

Об определении количества лесничеств (лесопарков) установления их границ на территории Краснодарского края Кабардинское участковое лесничество входит в состав Геленджикского лесничества.

На момент проектирования лесных участков, на территории Геленджикского лесничества (лесопарка) распространяется действие лесохозяйственного регламента, утвержденного приказом министерства природных ресурсов Краснодарского края от 04.08.2020г. №1129 «Об утверждении лесохозяйственных регламентов лесничеств».

Леса на территории Краснодарского края в соответствии со статьёй 8 Федерального закона от 04.12.2006 г. №201-ФЗ «О введении в действие Лесного кодекса Российской Федерации» отнесены к защитным лесам, что отражено в Лесном плане Краснодарского края, утвержденном постановлением главы администрации (губернатора) Краснодарского края от 31 октября 2018г. №698 «Об утверждении лесного плана Краснодарского края на 2019-2028 годы, лесохозяйственном регламенте Геленджикского лесничества (лесопарка)».

Согласно указанным документам лесного планирования квартала 53Б, Кабардинского участкового лесничества, в котором расположен проектируемый лесной участок, относится к защитным лесам, категории защитных лесов, леса, выполняющие функции защиты природных и иных

объектов, леса, расположенные в лесопарковых зонах.

2.3. Количественные и качественные характеристики проектируемого лесного участка

Количественные и качественные характеристики проектируемого лесного участка составляются на основании данных государственного лесного реестра, таксационного описания Геленджикского лесничества.

Таблица 1. Распределение земель

Общая площадь — всего (га)	В том числе									
	Лесные земли					Нелесные земли				
	Лесные земли занятые лесными насаждениями	В том числе покрытые лесными культурами	Лесные питомники, плантации	Не занятые лесными насаждениями	итого	дороги	Просеки	болота	другие	итого
1	2	3	4	5	6	7	8	9	10	11
0,4243	0,4123				0,4123				0,0120	0,0120

Таблица 2. Характеристики насаждений проектируемого лесного участка

Участковое лесничество	Номер квартала	Номер части выдела	Состав насаждения	Площадь (га)/ запас древесины (куб.м.)	В том числе по группам возраста древостоя (га/куб. м.)			
					молодняки	средне-возрастные	Приспевающие	Спелые и перестойные
1	2	3	4	5	6	7	8	9
Лесной участок 1								
Кабардинское	53Б	18	4Ск2Спц3Днп1Гр	0,1273/9	0,1273/9			
Кабардинское	53Б	21	3Днп2Спц3Гр 2Джд	0,2850/1			0,2850/1	
Кабардинское	53Б	42	Дороги	0,0120				
ИТОГО:				0,4243/10	0,1273/9		0,2850/1	

Таблица 3. Средние таксационные показатели насаждений проектируемого лесного участка

Целевое назначение лесов	Хозяйство, преобладающая порода	Состав	Возраст	Бонитет	Полнота	Средний запас древесины лесных насаждений (куб. м/га)		
						средневозрастные	приспевающие	спелые и перестойные
1	2	3	4	5	6	7	8	9
Защитные	Твл/Днп	5Днп2Ск2Спц1Гр+Джд	30	5	0,7			60

Таблица 4. Виды и объёмы использования лесов на проектируемом лесном участке

целевое назначение лесов	хозяйство (хвойное, твердолиственное, мягколиственное)	площадь, га	единица измерения	объёмы использования лесов (изъятия лесных ресурсов)
1	2	3	4	5
Вид использования лесов – Строительство, реконструкция, эксплуатация линейных объектов				
Цель предоставления лесного участка – Размещение линий электропередач, трансформаторных подстанций, площадки производственной с покрытием				
защитные леса	Твл/Днп	0,4243	га	-

2.4. Виды разрешенного использования лесов на проектируемом лесном участке

Лесохозяйственным регламентом Геленджикского лесничества (лесопарка) в квартале 53Б урочища (при наличии), Кабардинского участкового лесничества и соответственно в проектируемом лесном участке установлены следующие виды разрешённого использования лесов:

- Осуществление рекреационной деятельности;
- Заготовка древесины;
- Заготовка и сбор недревесных лесных ресурсов;
- Заготовка пищевых лесных ресурсов и сбор лекарственных растений;
- Осуществление научно-исследовательской деятельности;

образовательной деятельности;

- Осуществление религиозной деятельности;
- Осуществление видов деятельности в сфере охотничьего хозяйства;
- Ведение сельского хозяйства;
- Строительство, реконструкция, эксплуатация линейных объектов;
- Выращивание лесных плодовых, ягодных, декоративных растений, лекарственных растений;
- Выращивание посадочного материала лесных растений (саженцев, сеянцев);
- Выполнение работ по геологическому изучению недр, разработка месторождений полезных ископаемых;
- Строительство и эксплуатация водохранилищ и иных искусственных водных объектов, а также гидротехнических сооружений и специализированных портов;
- Иные виды (изыскательские работы).

Ведомость испрашиваемого лесного участка

Виды разрешенного использования лесов	Наименование участкового лесничества	Перечень лесных кварталов или их частей		Площадь, гектар
		№ квартала	№ выдела	
Заготовка древесины	-	-	-	-
Заготовка живицы	-	-	-	-
Заготовка и сбор не древесных лесных ресурсов	-	-	-	-
Заготовка пищевых лесных ресурсов и сбор лекарственных растений	-	-	-	-
Осуществление видов деятельности в	-	-	-	-
сфере охотничьего хозяйства	-	-	-	-
Ведение сельского хозяйства	-	-	-	-
Осуществление научноисследовательской деятельности, образовательной деятельности	-	-	-	-

Осуществление рекреационной деятельности	-	-	-	-
Создание лесных плантаций и их эксплуатация	-	-	-	-
Выращивание лесных плодовых, ягодных, декоративных растений, лекарственных растений	-	-	-	-
Выполнение работ по геологическому изучению недр, разработка месторождений полезных ископаемых	-	-	-	-
Строительство и эксплуатация водохранилищ и иных искусственных водных объектов, а также гидротехнических сооружений, морских портов, морских терминалов, речных портов, причалов	-	-	-	-
Строительство, реконструкция, эксплуатация линейных объектов	Кабардинское	53Б	Ч/в 18, 21, 42	0,4243
Переработка древесины и иных лесных ресурсов	-	-	-	-
Осуществление религиозной деятельности	-	-	-	-
Иные виды использования	-	-	-	-

Вид разрешённого использования соответствующий классификатору видов разрешенного использования земельных участков утвержденному приказом федеральной службы государственной регистрации, кадастра и картографии от 10 ноября 2020 года №П/0412 «Об утверждении классификатора видов разрешенного использования земельных участков».

Наименование вида разрешенного использования земельного участка*	Описание вида разрешенного использования земельного участка**	Код (числовое обозначение) вида разрешенного использования земельного участка***
Коммунальное обслуживание	Размещение зданий и сооружений в целях обеспечения физических и юридических лиц коммунальными услугами. Содержание данного вида разрешенного использования включает в себя содержание видов разрешенного использования с кодами <u>3.1.1-3.1.2</u>	3.1

2.5. Сведения об обременениях проектируемого лесного участка

По данным государственного лесного реестра квартал 53Б, части выделов 18, 21, 42 урочища Кабардинского участкового лесничества Геленджикского лесничества (лесопарка) не предоставлялась.

2.6. Сведение об ограничениях использования

С учётом целевого назначения и правового режима лесов, установленного лесным законодательством Российской Федерации, лесохозяйственным регламентом *Геленджикского* лесничества (лесопарка) предусмотрены следующие ограничения в использовании лесов:

- запрещается использование токсичных химических препаратов для охраны и защиты лесов, в том числе в научных целях.

2.7. Сведения о наличии зданий, сооружений, объектов, связанных с созданием лесной инфраструктуры и объектов, не связанных с созданием лесной инфраструктуры на проектируемом лесном участке

№ п/п	участковое лесничество/урочище (при наличии)	номер квартала	номер выдела	площадь объекта, га	наименование объекта
1	2	3	4	5	6
-	-	-	-	-	-

2.8. Сведения о наличии на проектируемом лесном участке особо защитных участков лесов, особо охраняемых природных территорий, зон с особыми условиями использования территорий

Согласно лесохозяйственному регламенту *Геленджикского* лесничества на проектируемом лесном участке отсутствуют особо защитные участки лесов (ОЗУ), особо охраняемые природные территории (ООПТ), зоны с особыми условиями использования территорий.

№ п/п	наименование участкового лесничества/урочища (при наличии)	номер квартала	номер выдела	виды ОЗУ, наименование ООПТ, виды зон с особыми условиями использования территории	общая площадь, га
1	2	3	4	5	6
-	-	-	-	-	-

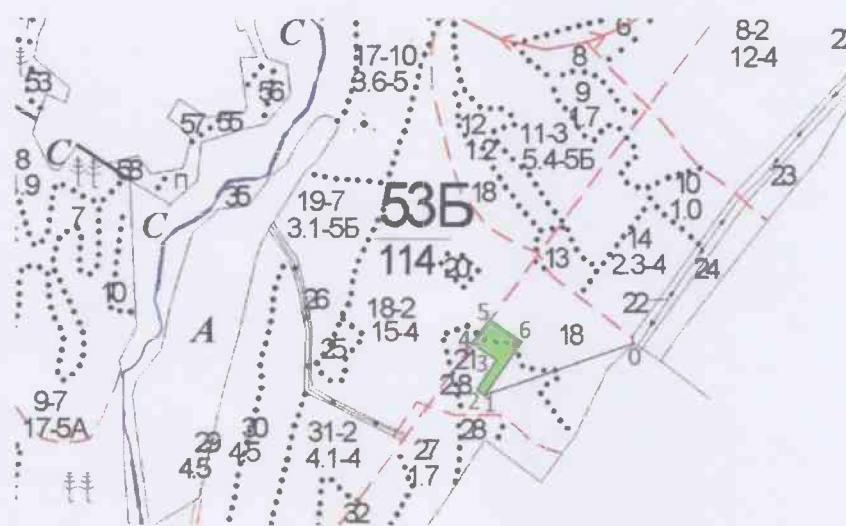
2.9. Проектирование вида использования лесов лесного участка

Согласно лесохозяйственному регламенту *Геленджикского* лесничества (лесопарка), квартал 53Б, части выделов 18, 21, 42 урочища (при наличии), Кабардинского участкового лесничества, в границах которого расположен проектируемый лесной участок, относится к зоне планируемого освоения лесов для строительства, реконструкции, эксплуатации линейных объектов и последующей подготовки договора аренды.

СХЕМА РАСПОЛОЖЕНИЯ ПРОЕКТИРУЕМОГО ЛЕСНОГО УЧАСТКА

Субъект Российской Федерации Муниципальное образование Категория земель Лесничество (лесопарк) Участковое лесничество Квартал (выдел) Площадь (га) Вид использования	<u>Краснодарский край</u> <u>Город –курорт Геленджик</u> <u>Земли лесного фонда</u> <u>Геленджикское</u> <u>Кабардинское</u> 53Б, части выделов 18, 21, 42 0,4243 <u>Строительство, реконструкция, эксплуатация</u> <u>линейных объектов</u>
Цель предоставления лесного участка Особые отметки:	<u>Размещение линий электропередач,</u> <u>трансформаторных подстанций, площадки</u> <u>производственной с покрытием</u>

1:10 000



Экспликация

№ точек	Румбы	Длина, м	№ точек	Румбы	Длина, м	№ точек	Румбы	Длина, м
0-1	ЮЗ: 71	266,01	3-4	СЗ: 56	50,00	6-7	ЮЗ: 35	8,40
1-2	СЗ: 56	15,88	4-5	СВ: 38	49,89	7-1	ЮЗ: 35	100,00
2-3	СВ: 34	60,22	5-6	ЮВ: 55	65,03			

Площадь : 4243 кв.м

N N точек	Координаты		N N точек	Дирекционные углы	Меры линий
	Y	X			
1	1300682.24	427989.65	1-2	303°46'48"	15.88
2	1300669.04	427998.48	2-3	33°49'19"	60.22
3	1300702.56	428048.51	3-4	303°48'39"	50.00
4	1300661.02	428076.33	4-5	37°52'34"	49.89
5	1300691.65	428115.71	5-6	125°13'38"	65.03
6	1300744.77	428078.20	6-7	215°09'55"	8.40
7	1300739.93	428071.33	7-1	215°14'00"	100.00

Периметр : 349.42 м

ООО землеустроительная фирма «ФАКТОР»
г.Геленджик, ул.Тельмана, 72б, офис №3, 5

ОГРН 1032301880489 ИНН /КПП 2304040256/230401001
E-mail: zffaktor@rambler.ru, тел 8-928-414-00-03

Заказчик – Исаханян С.В.

**Проект планировки и проект межевания территории для строительства
и эксплуатации линейных объектов в квартале 53Б
части выделов 18, 21, 42 Кабардинского участкового лесничества
Геленджикского лесничества**

**Раздел 6. Проект межевания территории.
Основная часть. Графическая часть.**

Директор



Д.А. Стадник

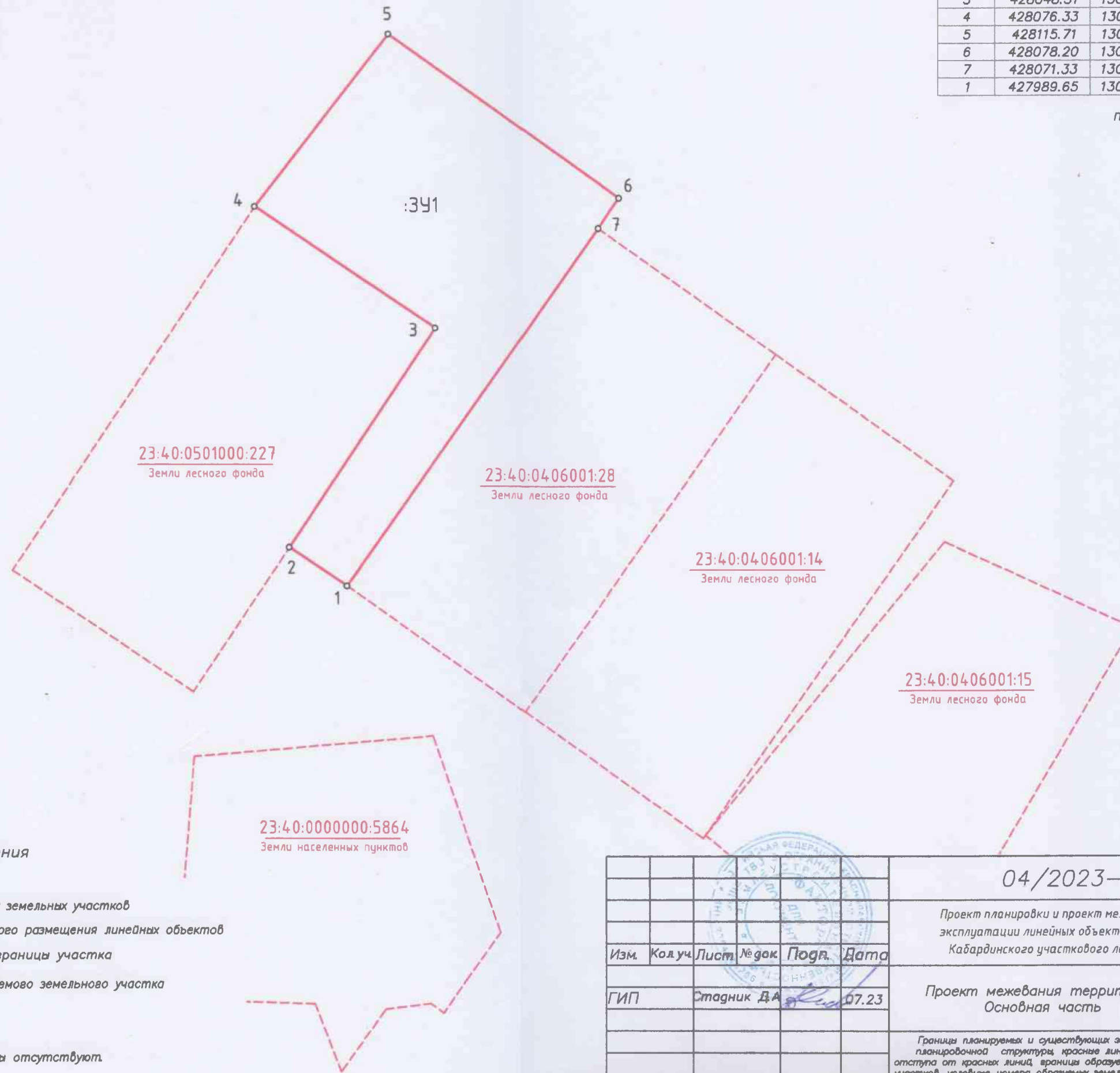
г.Геленджик
2023

Таблица характерных точек границ зон планируемого размещения линейных объектов

Площадь земельного участка 4243 кв.м

Номер точки	КООРДИНАТЫ		Дир. углы	Меры линий, м	На точку
	X	Y			
1	427989.65	1300682.24	303° 46' 48"	15.88	2
2	427998.48	1300669.04	33° 49' 19"	60.22	3
3	428048.51	1300702.56	303° 48' 39"	50.00	4
4	428076.33	1300661.02	37° 52' 34"	49.89	5
5	428115.71	1300691.65	125° 13' 38"	65.03	6
6	428078.20	1300744.77	215° 9' 55"	8.40	7
7	428071.33	1300739.93	215° 14' 0"	100.00	1
1	427989.65	1300682.24	0° 0' 0"	0.00	1

Периметр: 349,42 м



Условные обозначения

- - Граница проекта
- - - - Границы существующих земельных участков
- - Граница зон планируемого размещения линейных объектов
- 1 - Поворотная точка границы участка
- :341 - Условный номер образуемого земельного участка

Примечание: Публичные сервитуты отсутствуют.

04/2023-ПП-ПМТ					
Проект планировки и проект межевания территории для строительства и эксплуатации линейных объектов в квартале 535 части выделов 18, 21, 42 Кабардинского участкового лесничества Геленджикского лесничества					
Изм.	Кол.уч.	Лист	№ док.	Подп.	Дата
ГИП	Стадник	ДА			07.23
Проект межевания территории. Основная часть				Стадия	Лист
				ПП-ПМТ	1
				Листов	1
Границы планируемых и существующих элементов планировочной структуры, красные линии, линии отступа от красных линий, границы образуемых земельных участков, условные номера образуемых земельных участков, границы публичных сервитутов. М 1:1000				000 ЗФ "Фактор"	

Инв. №подл. Подпись и дата инв. №

ООО землеустроительная фирма «ФАКТОР»
г.Геленджик, ул.Тельмана, 72б, офис №3, 5

ОГРН 1032301880489 ИНН /КПП 2304040256/230401001
E-mail: zffaktor@rambler.ru, тел 8-928-414-00-03

Заказчик – Исаханян С.В.

**Проект планировки и проект межевания территории для строительства
и эксплуатации линейных объектов в квартале 53Б
части выделов 18, 21, 42 Кабардинского участкового лесничества
Геленджикского лесничества**

**Раздел 7. Проект межевания территории.
Материалы по обоснованию проекта межевания территории.**

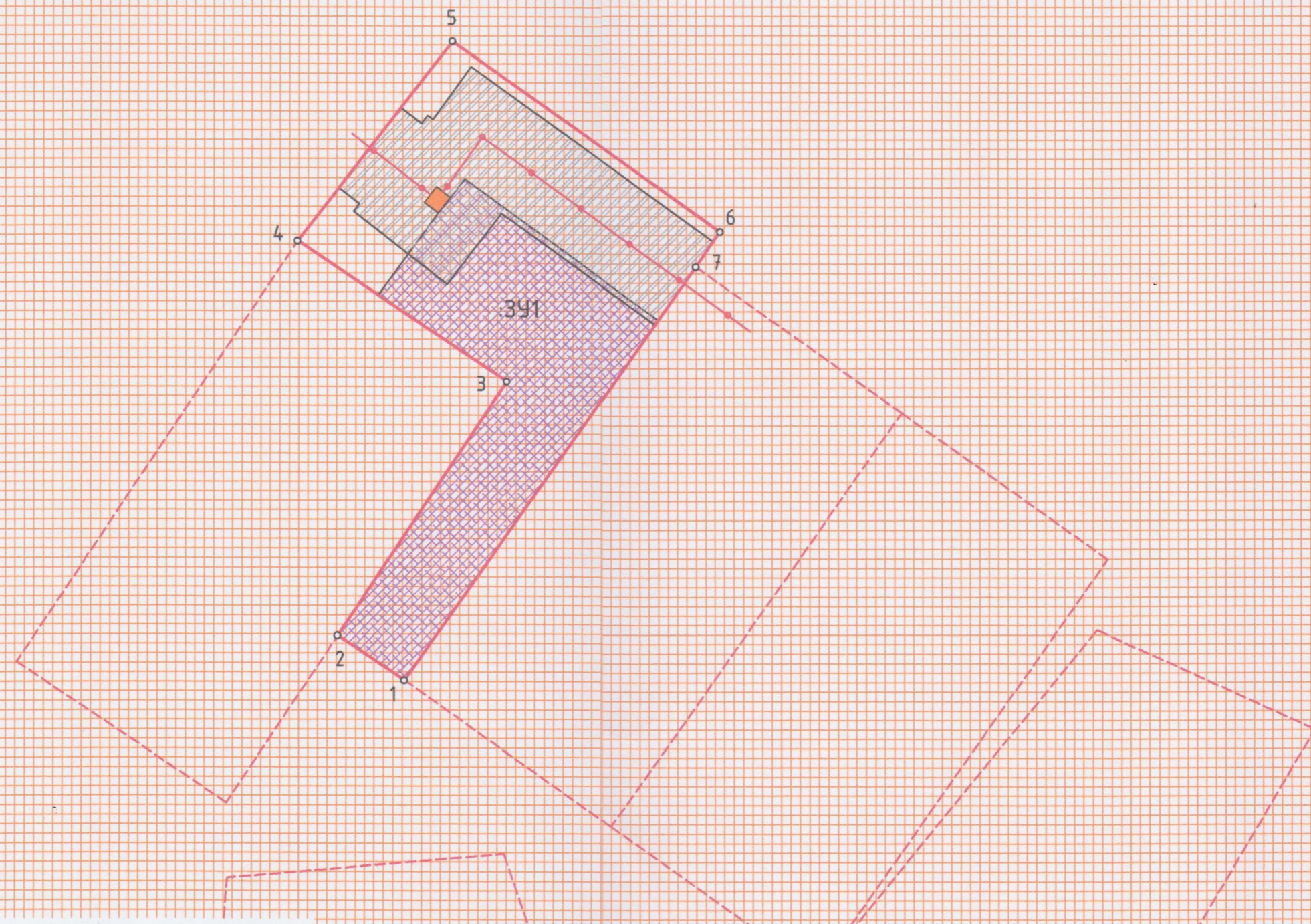
Директор



Д.А. Стадник

г.Геленджик
2023

Инв. №подл. Подпись и дата инв. №



Условные обозначения

- — Граница проекта
- - - — Границы существующих земельных участков
- — Граница зон планируемого размещения линейных объектов
- 1 — Поворотная точка границы участка
- — Трансформаторная подстанция (проектируемая)
- ▨ — Площадка производственная с покрытием (проектируемая)
- — Линии электропередач 10кВ (проектируемые)
- ▨ — Проектируемая охранная зона электросетей
- ▨ — Вторая зона горно-санитарной охраны курортов, утвержденная постановлением Совмина РСФСР N494 от 17 декабря 1987 года

Примечание:
 Ранее проекты планировки для данной территории не разрабатывались.
 Особо охраняемые природные территории и объекты культурного наследия отсутствуют.

						<p style="font-size: 1.2em; font-weight: bold;">04/2023— ПП— ПМТ</p>		
<p>Проект планировки и проект межевания территории для строительства и эксплуатации линейных объектов в квартале 535 части выделов 18, 21, 42 Кабардинского участкового лесничества Геленджикского лесничества</p>						Стадия	Лист	Листов
Изм.	Кол.уч.	Лист	№ док.	Подп.	Дата	ПП— ПМТ	1	2
<p>ГИП Стадник Д.А. 07.23</p>						<p>Проект межевания территории. Материалы по обоснованию проекта планировки территории.</p>		
<p>Границы существующих земельных участков, границы зон с особыми условиями использования территории, границы особо охраняемых природных территорий, границы территорий объектов культурного наследия.</p>						<p>000 ЗФ "Фактор"</p>		
<p>М 1:1000</p>								

