

# **ОГЛАВЛЕНИЕ**

## **Раздел I**

### **ПРАВОВЫЕ АКТЫ**

## **Раздел II**

### **ОФИЦИАЛЬНАЯ ИНФОРМАЦИЯ**

**ПЕРЕЧЕНЬ**  
**постановлений администрации**  
**муниципального образования город-курорт**  
**Геленджик**

**№1301 от 14 июня 2022 года «О внесении изменений в постановление администрации муниципального образования город-курорт Геленджик от 29 ноября 2019 года №2843 «Об утверждении Положения об отделе сельского хозяйства администрации муниципального образования город-курорт Геленджик»;**

**№1308 от 14 июня 2022 года «Об утверждении проектов планировки и межевания территории для размещения линейного объекта «Улица местного значения в жилой застройке от с/п «Факел» до переулка Студенческий в селе Дивноморское город-курорт Геленджик».**



**АДМИНИСТРАЦИЯ МУНИЦИПАЛЬНОГО ОБРАЗОВАНИЯ  
ГОРОД-КУРОРТ ГЕЛЕНДЖИК**

**ПОСТАНОВЛЕНИЕ**

**от 14 июня 2022 года**

**№ 1301**

г. Геленджик

**О внесении изменений в постановление  
администрации муниципального образования  
город-курорт Геленджик от 29 ноября 2019 года №2843  
«Об утверждении Положения об отделе сельского хозяйства  
администрации муниципального образования  
город-курорт Геленджик»**

Рассмотрев протест прокурора города Геленджика от 20 января 2022 года №7-02-2022/100-22 на постановление администрации муниципального образования город-курорт Геленджик от 29 ноября 2019 года №2843 «Об утверждении Положения об отделе сельского хозяйства администрации муниципального образования город-курорт Геленджик», руководствуясь статьями 11, 72 Земельного кодекса Российской Федерации, статьями 7, 16, 17.1, 37 Федерального закона от 6 октября 2003 года №131-ФЗ «Об общих принципах организации местного самоуправления в Российской Федерации» (в редакции Федерального закона от 30 декабря 2021 года №492-ФЗ), Федеральным законом от 31 июля 2020 года №248-ФЗ «О государственном контроле (надзоре) и муниципальном контроле в Российской Федерации» (в редакции Федерального закона от 6 декабря 2021 года №408-ФЗ), статьями 8, 38, 54, 72 Устава муниципального образования город-курорт Геленджик, решением Думы муниципального образования город-курорт Геленджик от 26 ноября 2021 года №441 «Об утверждении Положения о муниципальном земельном контроле на территории муниципального образования город-курорт Геленджик», **п о с т а н о в л я ю:**

1. Удовлетворить протест прокурора города Геленджика от 20 января 2022 года №7-02-2022/100-22 на постановление администрации муниципального образования город-курорт Геленджик от 29 ноября 2019 года №2843 «Об утверждении Положения об отделе сельского хозяйства администрации муниципального образования город-курорт Геленджик».

2. Утвердить изменения в постановление администрации муниципального образования город-курорт Геленджик от 29 ноября 2019 года №2843 «Об утверждении Положения об отделе сельского хозяйства администрации

муниципального образования город-курорт Геленджик» (прилагается).

3. Опубликовать настоящее постановление в печатном средстве массовой информации «Официальный вестник органов местного самоуправления муниципального образования город-курорт Геленджик» и разместить на официальном сайте администрации муниципального образования город-курорт Геленджик в информационно-телекоммуникационной сети «Интернет» ([www.gelendzhik.org](http://www.gelendzhik.org)).

4. Постановление вступает в силу со дня его подписания.

А.А. Богодистов, глава муниципального образования город-курорт Геленджик

Приложение

УТВЕРЖДЕНЫ  
постановлением администрации  
муниципального образования  
город-курорт Геленджик  
от 14.06.20222 года № 1301

#### ИЗМЕНЕНИЯ,

внесенные в постановление администрации муниципального образования город-курорт Геленджик от 29 ноября 2019 года №2843 «Об утверждении Положения об отделе сельского хозяйства администрации муниципального образования город-курорт Геленджик»

1. В пункте 3 слова «Е.Н. Майстренко» заменить словами «Зуеву О.В.».
2. Подпункт 2.1.5 приложения изложить в следующей редакции:  
«2.1.5. Контроль за соблюдением юридическими лицами, индивидуальными предпринимателями, гражданами обязательных требований земельного законодательства в отношении земель сельскохозяйственного назначения, расположенных в границах муниципального образования город-курорт Геленджик, за нарушение которых законодательством предусмотрена административная ответственность.».
3. Подпункт 2.1.6 после слова «Предупреждение» дополнить словом «, выявление».
4. В подпункте 2.2.1 слова «органами государственной власти, органами местного самоуправления,», «их руководителями и иными должностными лицами,» исключить.
5. В подпункте 2.2.2 слова «проверочных мероприятий по муниципальному земельному контролю» заменить словами «контрольных

мероприятий, предусмотренных Федеральным законом от 31 июля 2020 года №248-ФЗ «О государственном контроле (надзоре) и муниципальном контроле в Российской Федерации» (далее – Федеральный закон №248-ФЗ) и Положением о муниципальном земельном контроле на территории муниципального образования город-курорт Геленджик (далее – контрольные мероприятия)».

6. В подпункте 2.2.4 слова «органами государственной власти, органами местного самоуправления,» исключить.

7. В подпункте 2.3.1:

абзац первый изложить в следующей редакции:

«2.3.1. Обеспечение осуществления полномочий администрации муниципального образования город-курорт Геленджик в части организации и осуществления муниципального земельного контроля на территории муниципального образования город-курорт Геленджик в соответствии с Положением о муниципальном земельном контроле на территории муниципального образования город-курорт Геленджик, по следующим направлениям:»;

абзац третий изложить в следующей редакции:

«- участие в реализации единой государственной политики в области муниципального земельного контроля при осуществлении муниципального земельного контроля;».

8. Подпункт 2.3.2 изложить в следующей редакции:

«2.3.2. Обеспечение контроля за исполнением юридическими лицами, индивидуальными предпринимателями, гражданами в установленные сроки предписаний об устранении нарушений обязательных требований, выданных должностными лицами Отдела, в пределах полномочий, установленных законодательством».

9. В подпункте 2.3.7 слова «представителей органов государственной власти, органов местного самоуправления,» исключить.

10. Подпункт 2.3.8 изложить в следующей редакции:

«2.3.8. Обеспечение ведения информационных систем администрации муниципального образования город-курорт Геленджик, связанных с обеспечением организации и осуществления муниципального земельного контроля.».

11. Подпункт 2.3.9 изложить в следующей редакции:

«2.3.9. Разработка проекта доклада о муниципальном земельном контроле с указанием сведений о достижении ключевых показателей и сведений об индикативных показателях муниципального земельного контроля, в том числе о влиянии профилактических мероприятий и контрольных мероприятий на достижение ключевых показателей, в соответствии с требованиями к подготовке докладов о видах контроля, установленных Правительством Российской Федерации.».

12. Подпункт 2.3.10 признать утратившим силу.

13. В подпункте 2.3.11:

абзацы десятый - одиннадцатый изложить в следующей редакции:

«- участие в реализации единой государственной политики в области муниципального земельного контроля при осуществлении муниципального земельного контроля;

- иные полномочия в соответствии с Федеральным законом №248-ФЗ, другими федеральными законами, настоящим положением, в отношении земель сельскохозяйственного назначения.».

14. Раздел 3 изложить в следующей редакции:

### «3. Права и обязанности Отдела

3.1. Отдел для выполнения возложенных на него задач имеет право:

3.1.1. Запрашивать и получать в установленном порядке от руководителей отраслевых (функциональных) и территориальных органов администрации муниципального образования город-курорт Геленджик, руководителей предприятий, учреждений и организаций, расположенных на территории муниципального образования город-курорт Геленджик, независимо от их организационно-правовой формы, необходимые для осуществления деятельности Отдела информацию, документы и материалы.

3.1.2. Разрабатывать и вносить на рассмотрение главы муниципального образования город-курорт Геленджик проекты муниципальных правовых актов.

3.1.3. Привлекать по согласованию с руководителями отраслевых (функциональных) и территориальных органов администрации муниципального образования город-курорт Геленджик работников отраслевых (функциональных) и территориальных органов администрации муниципального образования город-курорт Геленджик для осуществления мероприятий, проводимых Отделом в соответствии с возложенными на него полномочиями.

3.2. Должностные лица Отдела, в должностные обязанности которых в соответствии с должностными инструкциями входит осуществление мероприятий по муниципальному земельному контролю, при проведении контрольного мероприятия в пределах своих полномочий и в объеме контрольных действий имеют право:

3.2.1. Беспрепятственно по предъявлении служебного удостоверения и в соответствии с полномочиями, установленными решением о проведении контрольного мероприятия, посещать (осматривать) объекты контроля, если иное не предусмотрено федеральными законами.

3.2.2. Знакомиться со всеми документами, касающимися соблюдения обязательных требований, в том числе в установленном порядке с документами, содержащими государственную, служебную, коммерческую или иную охраняемую законом тайну.

3.1.3. Требовать от контролируемых лиц, в том числе руководителей и других работников контролируемых организаций, представления письменных объяснений по фактам нарушений обязательных требований, выявленных при проведении контрольных мероприятий, а также представления документов для копирования, фото- и видеосъемки.

3.2.4. Знакомиться с технической документацией, электронными базами данных, информационными системами контролируемых лиц в части, относящейся к предмету и объему контрольного мероприятия.

3.2.5. Составлять акты по фактам непредставления или несвоевременного представления контролируемым лицом документов и материалов, запрошенных при проведении контрольных мероприятий, невозможности провести опрос должностных лиц и (или) работников контролируемого лица, ограничения доступа в помещения, воспрепятствования иным мерам по осуществлению контрольного мероприятия.

3.2.6. Выдавать контролируемым лицам рекомендации по обеспечению безопасности и предотвращению нарушений обязательных требований, принимать решения об устранении контролируемыми лицами выявленных нарушений обязательных требований и о восстановлении нарушенного положения.

3.2.7. Совершать иные действия, предусмотренные федеральными законами, Положением о муниципальном земельном контроле на территории муниципального образования город-курорт Геленджик.

3.3. Должностные лица Отдела, уполномоченные на осуществление муниципального земельного контроля, обязаны:

3.3.1. Соблюдать законодательство Российской Федерации, права и законные интересы контролируемых лиц.

3.3.2. Своевременно и в полной мере осуществлять предоставленные в соответствии с законодательством Российской Федерации полномочия по предупреждению, выявлению и пресечению нарушений обязательных требований, принимать меры по обеспечению исполнения решений должностных лиц администрации муниципального образования город-курорт Геленджик, уполномоченных на осуществление муниципального земельного контроля, вплоть до подготовки предложений об обращении в суд с требованием о принудительном исполнении предписания, если такая мера предусмотрена законодательством.

3.3.3. Проводить контрольные мероприятия и совершать контрольные действия на законном основании и в соответствии с их назначением только во время исполнения служебных обязанностей и при наличии соответствующей информации в едином реестре контрольных (надзорных) мероприятий, а в случае взаимодействия с контролируемыми лицами проводить такие мероприятия и совершать такие действия только при предъявлении служебного удостоверения, иных документов, предусмотренных федеральными законами.

3.3.4. Не допускать при проведении контрольных мероприятий проявления неуважения в отношении богослужений, других религиозных обрядов и церемоний, не препятствовать их проведению, а также не нарушать внутренние установления религиозных организаций.

3.3.5. Не препятствовать присутствию контролируемых лиц, их представителей, а с согласия контролируемых лиц, их представителей присутствию Уполномоченного при Президенте Российской Федерации по защите прав предпринимателей или его общественных представителей,

Уполномоченного по защите прав предпринимателей в Краснодарском крае при проведении контрольных мероприятий (за исключением контрольных мероприятий, при проведении которых не требуется взаимодействие с контролируемыми лицами) и в случаях, предусмотренных Федеральным законом №248-ФЗ, осуществлять консультирование.

3.3.6. Предоставлять контролируемым лицам, их представителям, присутствующим при проведении контрольных мероприятий, информацию и документы, относящиеся к предмету муниципального земельного контроля, в том числе сведения о согласовании проведения контрольного мероприятия органами прокуратуры в случае, если такое согласование предусмотрено Федеральным законом №248-ФЗ.

3.3.7. Знакомить контролируемых лиц, их представителей с результатами контрольных мероприятий и контрольных действий, относящихся к предмету контрольного мероприятия.

3.3.8. Знакомить контролируемых лиц, их представителей с информацией и (или) документами, полученными в рамках межведомственного информационного взаимодействия и относящимися к предмету контрольного мероприятия.

3.3.9. Учитывать при определении мер, принимаемых по фактам выявленных нарушений, соответствие указанных мер тяжести нарушений, их потенциальной опасности для охраняемых законом ценностей, а также не допускать необоснованного ограничения прав и законных интересов контролируемых лиц, неправомерного вреда (ущерба) их имуществу.

3.3.10. Доказывать обоснованность своих действий при их обжаловании в порядке, установленном законодательством Российской Федерации.

3.3.11. Соблюдать установленные законодательством Российской Федерации сроки проведения контрольных мероприятий и совершения контрольных действий.

3.3.12. Не требовать от контролируемых лиц документы и иные сведения, представление которых не предусмотрено законодательством Российской Федерации либо которые находятся в распоряжении государственных органов и органов местного самоуправления.

3.4. В случае выявления в ходе проведения контрольного мероприятия в рамках осуществления муниципального земельного контроля нарушения обязательных требований земельного законодательства, за которое законодательством Российской Федерации предусмотрена административная и иная ответственность, должностное лицо Отдела, проводившее контрольное мероприятие, направляет в течение трех рабочих дней со дня составления акта контрольного мероприятия (в том числе акта проверки) копию акта контрольного мероприятия с указанием информации о наличии признаков выявленного нарушения с приложением (при наличии) результатов выполненных в ходе проведения контрольного мероприятия измерений, материалов фотосъемки, аудио- и видеозаписи, объяснений контролируемого лица и иных связанных с проведением контрольного мероприятия документов или их копий в структурное подразделение территориального органа



федерального органа государственного земельного контроля (надзора) по муниципальному образованию город-курорт Геленджик.».

15. В подпункте 4.2.7 слова «ежегодного плана проведения плановых проверок юридических лиц и индивидуальных предпринимателей» заменить словами «плана проведения плановых контрольных мероприятий на очередной календарный год».

16. В подпункте 4.2.9 слова «и представителей органов государственной власти, органов местного самоуправления» исключить.

А.А. Гаевой, начальник отдела сельского хозяйства  
администрации муниципального образования  
город-курорт Геленджик



## **АДМИНИСТРАЦИЯ МУНИЦИПАЛЬНОГО ОБРАЗОВАНИЯ ГОРОД-КУРОРТ ГЕЛЕНДЖИК**

### **ПОСТАНОВЛЕНИЕ**

**от 14 июня 2022 года**

**№ 1308**

г. Геленджик

#### **Об утверждении проектов планировки и межевания территории для размещения линейного объекта «Улица местного значения в жилой застройке от с/п «Факел» до переулка Студенческий в селе Дивноморское город-курорт Геленджик»**

На основании заявления управления строительства администрации муниципального образования город-курорт Геленджик от 10 марта 2022 года №1826, руководствуясь статьями 42, 43, 45 Градостроительного кодекса Российской Федерации, статьями 16, 28, 37 Федерального закона от 6 октября 2003 года №131-ФЗ «Об общих принципах организации местного самоуправления в Российской Федерации» (в редакции Федерального закона от 30 декабря 2021 года №492-ФЗ), постановлением администрации муниципального образования город-курорт Геленджик от 20 февраля 2015 года №634 «Об утверждении Порядка подготовки и утверждения документации по планировке территории муниципального образования город-курорт Геленджик», постановлением администрации муниципального образования город-курорт Геленджик от 28 января 2022 года №153 «О подготовке проекта

планировки и проекта межевания территории по объекту: «Улица местного значения в жилой застройке от с/п «Факел» до переулка Студенческий в селе Дивноморское город-курорт Геленджик», протоколом публичных слушаний от 1 апреля 2022 года, заключением о результатах публичных слушаний по проектам планировки и межевания территории для размещения линейного объекта «Улица местного значения в жилой застройке от с/п «Факел» до переулка Студенческий в селе Дивноморское город-курорт Геленджик» от 29 апреля 2022 года, статьями 8, 33, 72 Устава муниципального образования город-курорт Геленджик, п о с т а н о в л я ю:

1. Утвердить проекты планировки и межевания территории линейного объекта «Улица местного значения жилой застройке от с/п «Факел» до переулка Студенческий в селе Дивноморское город-курорт Геленджик» в составе:

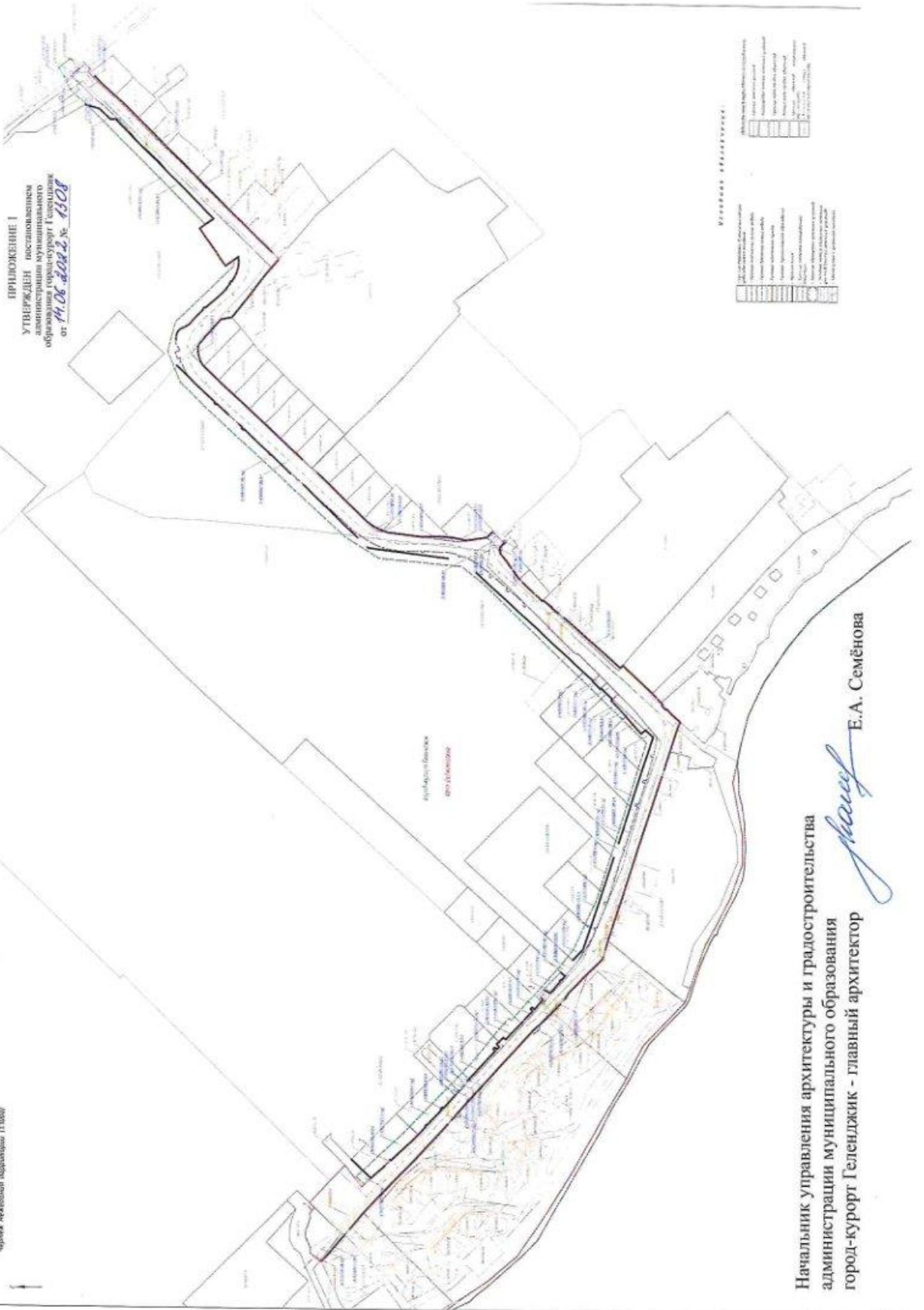
- 1) чертежа межевания территории (приложение 1);
- 2) чертежа границ зон планируемого размещения линейных объектов (приложение 2);
- 3) чертежа красных линий (приложение 3);
- 4) положения о размещении объекта, характеристиках планируемого развития территории (приложение 4).

2. Опубликовать настоящее постановление в печатном средстве массовой информации «Официальный вестник органов местного самоуправления муниципального образования город-курорт Геленджик» и разместить на официальном сайте администрации муниципального образования город-курорт Геленджик в информационно-телекоммуникационной сети «Интернет» ([www.gelendzhik.org](http://www.gelendzhik.org)).

3. Контроль за выполнением настоящего постановления возложить на заместителя главы муниципального образования город-курорт Геленджик Грачева А.А.

4. Постановление вступает в силу со дня его официального опубликования.

А.А. Богодистов, глава муниципального  
образования город-курорт Геленджик



Масштаб: 1:1000  
Лист: А-1/1000

ПРИЛОЖЕНИЕ 2  
УТВЕРЖДЕН составлением  
инженером-конструктором  
образования городского Генплана  
от 14.08.2014 г. № 1308

гидроэлектростанция  
на реке

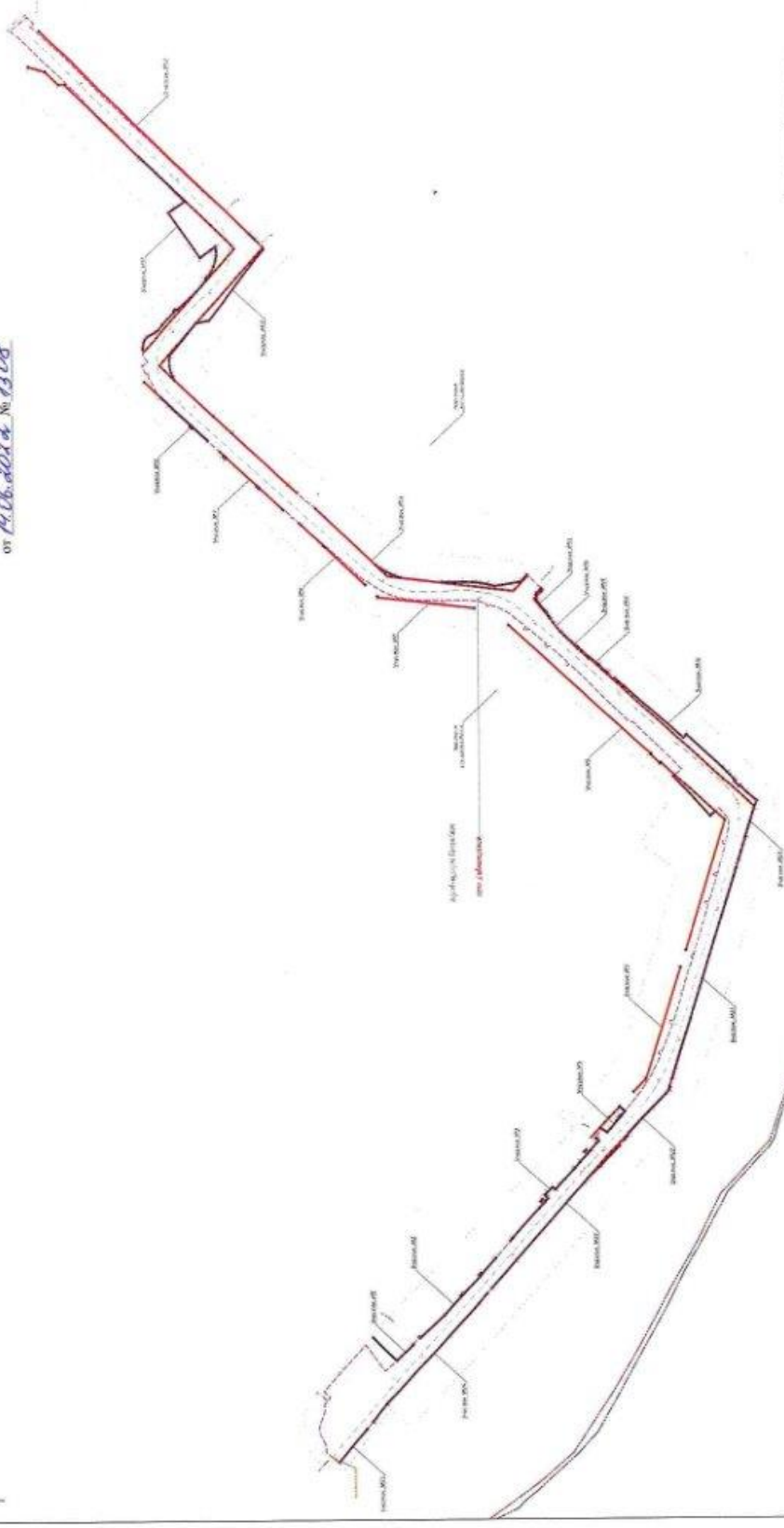
Условные обозначения

1	Гидроэлектростанция
2	Река
3	Генеральный план
4	Генеральный план
5	Генеральный план
6	Генеральный план
7	Генеральный план
8	Генеральный план
9	Генеральный план
10	Генеральный план
11	Генеральный план
12	Генеральный план
13	Генеральный план
14	Генеральный план
15	Генеральный план
16	Генеральный план
17	Генеральный план
18	Генеральный план
19	Генеральный план
20	Генеральный план
21	Генеральный план
22	Генеральный план
23	Генеральный план
24	Генеральный план
25	Генеральный план
26	Генеральный план
27	Генеральный план
28	Генеральный план
29	Генеральный план
30	Генеральный план
31	Генеральный план
32	Генеральный план
33	Генеральный план
34	Генеральный план
35	Генеральный план
36	Генеральный план
37	Генеральный план
38	Генеральный план
39	Генеральный план
40	Генеральный план
41	Генеральный план
42	Генеральный план
43	Генеральный план
44	Генеральный план
45	Генеральный план
46	Генеральный план
47	Генеральный план
48	Генеральный план
49	Генеральный план
50	Генеральный план
51	Генеральный план
52	Генеральный план
53	Генеральный план
54	Генеральный план
55	Генеральный план
56	Генеральный план
57	Генеральный план
58	Генеральный план
59	Генеральный план
60	Генеральный план
61	Генеральный план
62	Генеральный план
63	Генеральный план
64	Генеральный план
65	Генеральный план
66	Генеральный план
67	Генеральный план
68	Генеральный план
69	Генеральный план
70	Генеральный план
71	Генеральный план
72	Генеральный план
73	Генеральный план
74	Генеральный план
75	Генеральный план
76	Генеральный план
77	Генеральный план
78	Генеральный план
79	Генеральный план
80	Генеральный план
81	Генеральный план
82	Генеральный план
83	Генеральный план
84	Генеральный план
85	Генеральный план
86	Генеральный план
87	Генеральный план
88	Генеральный план
89	Генеральный план
90	Генеральный план
91	Генеральный план
92	Генеральный план
93	Генеральный план
94	Генеральный план
95	Генеральный план
96	Генеральный план
97	Генеральный план
98	Генеральный план
99	Генеральный план
100	Генеральный план

0	100	200	300	400	500	600	700	800	900	1000
---	-----	-----	-----	-----	-----	-----	-----	-----	-----	------

ПРИЛОЖЕНИЕ 3  
 УТВЕРЖДЕН постановлением  
 администрации муниципального  
 образования город-курорт Геленджик  
 от 14.08.2014 № 13/08

Масштаб: 1:1000



Условные обозначения:

1	Границы территории
2	Границы участка
3	Границы здания
4	Границы помещения
5	Границы земельного участка
6	Границы территории
7	Границы участка
8	Границы здания
9	Границы помещения
10	Границы земельного участка
11	Границы территории
12	Границы участка
13	Границы здания
14	Границы помещения
15	Границы земельного участка
16	Границы территории
17	Границы участка
18	Границы здания
19	Границы помещения
20	Границы земельного участка
21	Границы территории
22	Границы участка
23	Границы здания
24	Границы помещения
25	Границы земельного участка
26	Границы территории
27	Границы участка
28	Границы здания
29	Границы помещения
30	Границы земельного участка
31	Границы территории
32	Границы участка
33	Границы здания
34	Границы помещения
35	Границы земельного участка
36	Границы территории
37	Границы участка
38	Границы здания
39	Границы помещения
40	Границы земельного участка
41	Границы территории
42	Границы участка
43	Границы здания
44	Границы помещения
45	Границы земельного участка
46	Границы территории
47	Границы участка
48	Границы здания
49	Границы помещения
50	Границы земельного участка
51	Границы территории
52	Границы участка
53	Границы здания
54	Границы помещения
55	Границы земельного участка
56	Границы территории
57	Границы участка
58	Границы здания
59	Границы помещения
60	Границы земельного участка
61	Границы территории
62	Границы участка
63	Границы здания
64	Границы помещения
65	Границы земельного участка
66	Границы территории
67	Границы участка
68	Границы здания
69	Границы помещения
70	Границы земельного участка
71	Границы территории
72	Границы участка
73	Границы здания
74	Границы помещения
75	Границы земельного участка
76	Границы территории
77	Границы участка
78	Границы здания
79	Границы помещения
80	Границы земельного участка
81	Границы территории
82	Границы участка
83	Границы здания
84	Границы помещения
85	Границы земельного участка
86	Границы территории
87	Границы участка
88	Границы здания
89	Границы помещения
90	Границы земельного участка
91	Границы территории
92	Границы участка
93	Границы здания
94	Границы помещения
95	Границы земельного участка
96	Границы территории
97	Границы участка
98	Границы здания
99	Границы помещения
100	Границы земельного участка

Начальник управления архитектуры и градостроительства  
 администрации муниципального образования  
 город-курорт Геленджик - главный архитектор

*Е.А. Семёнова*

Е.А. Семёнова

Лист 1 из 1

## Приложение 4

### УТВЕРЖДЕНО

постановлением администрации  
муниципального образования  
город-курорт Геленджик  
от 14.06.2022 года № 1308

### ПОЛОЖЕНИЕ

о размещении объекта, характеристиках планируемого  
развития территории

#### 1. Обоснование для подготовки документации по планировке территории, расположение объекта

Документация по планировке территории, проект планировки и проект межевания территории разработаны в соответствии с постановлением администрации муниципального образования город-курорт Геленджик от 28 января 2022 года №153 «О подготовке проекта планировки и межевания территории по объекту «Улица местного значения в жилой застройке от с/п «Факел» до переулка Студенческий в селе Дивноморское город-курорт Геленджик».

В административном отношении участок проектирования расположен по адресу: Краснодарский край, г. Геленджик, с. Дивноморское, в жилой застройке от с/п «Факел» до переулка Студенческого.

#### 2. Перечень координат характерных точек границы зоны планируемого размещения линейного объекта

Документация по планировке территории для размещения линейного объекта «Улица местного значения в жилой застройке от с/п «Факел» до переулка Студенческий в селе Дивноморское город-курорт Геленджик» (далее - Объект) выполнена в системе координат, используемой для ведения Единого государственного реестра недвижимости - местная система координат МСК-23.

№ точек	Координаты (МСК-23), м	
	X	Y
1	2	3
Участок №1		
1	419130.78	1310942.62
2	419113.33	1310925.59
3	419101.57	1310936.55
4	419101.67	1310936.64
1	2	3

5	419100.95	1310937.52
Участок №2		
1	419096.88	1310942.46
2	419096.66	1310942.72
3	419095.72	1310941.99
4	419077.93	1310958.56
5	419065.32	1310971.86
6	419065.89	1310972.37
7	419064.56	1310973.87
8	419064.00	1310973.38
9	419062.84	1310974.70
10	419051.28	1310986.81
11	419052.32	1310987.72
12	419050.96	1310989.20
13	419049.99	1310988.26
14	419039.70	1310999.68
15	419039.30	1311000.13
11	419052.32	1310987.72
Участок №3		
1	419028.68	1311012.69
2	419027.38	1311014.28
3	419026.70	1311015.12
4	419007.13	1311036.37
5	419004.33	1311039.54
6	419006.27	1311041.25
7	419004.95	1311042.75
8	419003.01	1311041.04
9	419001.09	1311043.21
10	419001.86	1311044.31
11	419003.21	1311045.68
12	419001.33	1311047.54
13	418997.53	1311051.31
14	418995.70	1311049.89
15	418995.27	1311049.61
16	418991.88	1311053.57
17	418987.96	1311057.50
18	418981.67	1311064.28
19	418980.47	1311065.57
20	418976.91	1311069.82
21	418971.72	1311075.05
22	418973.83	1311076.94
23	418972.40	1311078.34
1	2	3

24	418970.39	1311076.54
25	418969.28	1311077.78
26	418964.40	1311083.45
27	418962.91	1311084.99
28	418964.02	1311086.38
29	418965.05	1311087.14
Участок №4		
1	418960.80	1311093.75
2	418956.54	1311091.16
3	418953.92	1311093.94
4	418949.67	1311099.17
5	418947.75	1311101.20
6	418948.24	1311101.71
7	418946.89	1311103.18
8	418946.37	1311102.76
9	418943.46	1311106.31
10	418947.28	1311109.73
Участок №5		
1	418936.85	1311120.52
2	418927.64	1311130.05
3	418901.62	1311211.45
Участок №6		
1	418897.62	1311224.15
2	418868.14	1311318.98
3	418874.98	1311325.23
4	418878.60	1311321.89
5	418905.74	1311351.27
6	418904.61	1311352.31
7	418914.96	1311361.76
8	418915.67	1311360.98
9	418922.45	1311367.77
10	418922.01	1311368.21
11	419026.48	1311463.69
Участок №7		
1	419051.53	1311476.07
2	419122.46	1311484.81
3	419123.25	1311485.57
Участок №8		
1	419131.91	1311493.88
2	419161.10	1311521.87
3	419161.17	1311521.78
4	419162.67	1311523.11
1	2	3



5	419162.54	1311523.25
6	419178.79	1311538.83
7	419180.22	1311540.05
Участок №9		
1	419191.67	1311549.78
2	419192.41	1311550.40
3	419209.65	1311566.32
4	419210.00	1311565.93
5	419211.48	1311567.27
6	419211.12	1311567.67
7	419233.88	1311588.68
8	419234.52	1311587.92
9	419236.00	1311589.26
10	419235.34	1311590.04
11	419238.36	1311592.82
Участок №10		
1	419247.23	1311600.91
2	419258.27	1311610.93
3	419258.92	1311610.18
4	419260.40	1311611.52
5	419259.73	1311612.27
6	419276.00	1311627.26
7	419280.94	1311631.94
8	419281.53	1311632.68
9	419293.84	1311644.04
Участок №11		
1	419294.69	1311666.67
2	419294.64	1311668.55
3	419294.04	1311672.26
4	419293.04	1311674.32
5	419291.39	1311676.10
6	419285.12	1311679.28
7	419282.85	1311680.97
8	419279.96	1311684.61
9	419276.11	1311688.73
10	419270.87	1311693.76
11	419271.44	1311694.57
12	419270.51	1311695.55
13	419269.02	1311695.31
14	419254.98	1311707.78
15	419251.20	1311711.74
16	419249.20	1311714.32
1	2	3

17	419247.15	1311716.89
18	419247.79	1311717.24
19	419246.72	1311718.93
20	419245.98	1311718.48
21	419243.51	1311722.51
22	419241.80	1311726.20
23	419240.50	1311730.62
24	419239.95	1311733.71
25	419239.88	1311736.86
26	419240.23	1311740.55
27	419244.35	1311737.61
28	419251.55	1311732.48
29	419274.75	1311765.07
30	419269.86	1311768.55
31	419262.61	1311773.71
32	419264.32	1311775.47
33	419268.97	1311779.94
34	419273.42	1311784.60
35	419294.70	1311805.31
36	419296.26	1311806.98
37	419350.71	1311859.99
38	419355.29	1311859.93
39	419365.20	1311869.04
40	419377.55	1311872.50
Участок №12		
1	419369.37	1311899.08
2	419215.71	1311749.51
3	419211.21	1311745.27
Участок №13		
1	419205.47	1311737.86
2	419214.72	1311726.87
3	419245.40	1311687.23
4	419255.21	1311685.33
5	419274.59	1311662.68
6	419274.96	1311661.29
7	419275.18	1311659.34
8	419275.08	1311655.02
9	419273.80	1311650.28
10	419272.57	1311647.35
11	419271.11	1311644.83
12	419243.10	1311618.97
13	419229.34	1311606.27
1	2	3

14	419181.80	1311562.38
Участок №14		
1	419168.06	1311550.71
2	419124.16	1311508.61
3	419120.28	1311505.93
4	419116.46	1311503.60
5	419113.02	1311501.86
6	419109.81	1311500.55
7	419105.69	1311498.87
8	419075.61	1311495.16
9	419069.57	1311495.33
10	419059.86	1311495.52
11	419052.73	1311495.25
12	419050.34	1311495.00
13	419046.93	1311494.63
14	419041.11	1311493.54
15	419036.36	1311492.21
16	419018.37	1311495.03
17	419017.93	1311494.81
18	419012.35	1311500.35
Участок №15		
1	419002.13	1311490.39
2	419002.58	1311489.94
3	419005.57	1311486.94
4	419005.92	1311485.60
5	419005.86	1311483.27
6	419005.55	1311482.27
7	419005.06	1311480.68
8	418999.15	1311473.30
9	418998.14	1311472.09
10	418998.46	1311471.75
11	418995.91	1311468.52
12	418996.05	1311468.40
13	418995.58	1311467.77
Участок №16		
1	418993.75	1311465.28
2	418993.26	1311464.62
3	418988.45	1311458.61
4	418987.62	1311457.90
Участок №17		
1	418985.45	1311455.53
2	418975.82	1311446.13
1	2	3

3	418975.42	1311445.76
Участок №18		
1	418973.54	1311444.03
2	418973.34	1311443.84
3	418967.67	1311438.74
4	418967.17	1311439.29
5	418966.98	1311439.49
6	418959.99	1311434.32
7	418956.29	1311430.36
8	418954.76	1311429.30
9	418953.37	1311428.34
10	418953.13	1311428.13
Участок №19		
1	418948.35	1311424.06
2	418941.75	1311418.45
3	418898.09	1311380.00
4	418896.04	1311382.40
5	418869.40	1311357.79
6	418865.89	1311354.10
Участок №20		
1	418864.49	1311352.64
2	418861.52	1311349.52
3	418860.03	1311347.88
4	418860.77	1311347.21
5	418857.39	1311343.49
6	418856.66	1311344.17
7	418851.95	1311339.36
8	418844.59	1311332.96
9	418846.82	1311326.93
10	418852.88	1311306.54
11	418858.25	1311289.45
Участок №21		
1	418860.02	1311283.84
2	418905.89	1311137.98
3	418908.16	1311130.20
Участок №22		
1	418910.03	1311123.78
2	418910.62	1311121.74
3	418912.94	1311119.37
4	418923.36	1311108.74
5	418940.80	1311090.95
6	418941.64	1311088.69
1	2	3

7	418944.10	1311085.47
Участок №23		
1	418947.31	1311081.46
2	418954.21	1311074.33
3	418961.48	1311066.82
4	418969.38	1311059.78
5	418971.72	1311057.37
6	418973.58	1311055.11
7	418984.80	1311042.80
8	419024.65	1310998.17
9	419042.70	1310977.89
Участок №24		
1	419045.95	1310974.23
2	419052.64	1310966.71
3	419074.00	1310943.52
4	419119.88	1310894.80
5	419119.89	1310894.79
6	419120.86	1310893.74
7	419130.97	1310881.23
8	419131.57	1310880.52
Участок №25		
1	419135.73	1310875.56
2	419136.68	1310874.42
3	419156.35	1310850.93

3. Наименование, основные характеристики и назначение планируемого для размещения линейного объекта, а также линейных объектов, подлежащих реконструкции в связи с изменением их местоположения

Документация по планировке территории разработана для размещения Объекта.

Основные технические характеристики Объекта представлены в таблице №1.

Таблица №1

Основные технические характеристики проектируемого Объекта

№ п/п	Наименование	Ед.изм.	Характеристика
1	2	3	4
1	2	3	4

1	Техническая категория	-	улицы и дороги местного значения
2	Протяженность (в границах производства работ)	км	0,7805
3	Длина участка трассы (по пикетажу)	м	780,5
4	Расчетная скорость движения: - в населенном пункте	км/час	30
5	Наименьший радиус кривых в плане	м	30
6	Наибольший продольный уклон	%	66
7	Наименьший радиус кривых в продольном профиле: - выпуклых - вогнутых	м м	600 1000
8	Ширина земляного полотна	м	11,0-12,0
9	Ширина проезжей части	м	3,00x2
10	Число полос движения	шт.	2
11	Поперечный уклон проезжей части	%	20
12	Ширина тротуара	м	2,0
13	Тип дорожной одежды	-	капитальный
14	Вид покрытия	-	асфальтобетон
15	Расчетные нагрузки для расчета дорожной одежды	кН	115
16	Требуемый уровень надежности при расчете дорожных одежд	-	0,95
17	Количество пересечений/примыканий	шт.	21

#### 4. Перечень координат характерных точек границ зон планируемого размещения линейных объектов, подлежащих реконструкции в связи с изменением их местоположения

В зоне планируемого размещения Объекта предусмотрен перенос (реконструкция) линейных объектов – линий связи, газопроводов, водопроводов, канализации, линий электропередачи.

Местоположение линейных объектов, подлежащих реконструкции, установлено в зоне планируемого размещения Объекта, в связи с чем координаты характерных точек границ зон планируемого размещения линейных объектов в проекте не определялись.

#### 5. Предельные параметры разрешенного строительства, реконструкции объектов капитального строительства, входящих в состав линейного объекта в границах зоны его планируемого размещения

Согласно правилам землепользования и застройки территории муниципального образования город-курорт Геленджик, утвержденным решением Думы муниципального образования город-курорт Геленджик от 27 июля 2010 года №466, сведениям государственной информационной системы обеспечения градостроительной деятельности зона планируемого размещения Объекта отнесена к территориальной зоне малоэтажной жилой застройки (Ж-2), зоне курортного строительства (КС), зоне парков (Р-2), зоне сельскохозяйственного производства (СХ-1) и зоне городских лесов (ГЛ).

Зона малоэтажной жилой застройки (Ж-2) выделена на территории населенных пунктов городского типа для обеспечения правовых условий строительства и реконструкции преимущественно индивидуальных жилых домов и сопутствующих им видов использования.

Зона курортного строительства (КС) выделена для обеспечения правовых условий строительства и реконструкции объектов рекреационного и санаторно-курортного назначения.

Зона парков (Р-2) выделена для обеспечения правовых условий строительства и реконструкции объектов капитального строительства и использования земельных участков, расположенных в пределах парков.

Зона сельскохозяйственного производства (СХ-1) выделена для обеспечения правовых условий строительства и реконструкции объектов сельскохозяйственного производства на территории городского округа.

Зона городских лесов (ГЛ) выделена для сохранения природного ландшафта, экологически чистой окружающей среды, а также для организации отдыха и досуга населения.

Для зоны Ж-2 установлены следующие предельные размеры земельных участков и предельные параметры разрешенного строительства, реконструкции объектов капитального строительства в соответствии со статьей 38 Градостроительного кодекса Российской Федерации:

- минимальная/максимальная площадь земельных участков (за исключением индивидуального жилищного строительства) – не подлежит установлению;
- минимальная площадь земельного участка для индивидуального жилищного строительства – 300 кв.м;
- максимальная площадь земельного участка для индивидуального жилищного строительства – 2000 кв.м;
- минимальный и максимальный размер земельного участка с иным видом разрешенного использования устанавливается с учетом фактического землепользования и градостроительных нормативов;
- минимальный отступ зданий, сооружений, строений от границы, отделяющей земельный участок от территории общего пользования (улицы), - 5 метров, проездов, переулков – 3 метра;
- минимальный отступ зданий, сооружений, строений от границ смежных земельных участков – 3 метра (за исключением вспомогательных построек);

- минимальный отступ между жилым домом до стен соседнего жилого дома, расположенного на соседнем земельном участке, должно быть не менее 6 метров;

- минимальный отступ вспомогательных построек от границ смежных земельных участков – 1 метр.

Допускается блокировка строений и сооружений вспомогательного использования на смежных земельных участках по взаимному (удостоверенному) согласию правообладателей при новом строительстве с учетом противопожарных требований.

Допускается блокировка зданий, строений и сооружений, расположенных на смежных земельных участках, по письменному согласию правообладателей земельных участков и (или) объектов капитального строительства, подпись которых должны быть удостоверена нотариально, с учетом предоставления разрешения на отклонение от предельных параметров разрешенного строительства, реконструкции объектов капитального строительства в установленном законодательством порядке.

Расстоянием между зданиями и сооружениями считается расстояние в свету между наружными стенами или другими конструкциями. При наличии выступающих более чем на 1 метр конструкций зданий или сооружений принимается расстояние между этими конструкциями.

Максимальное количество надземных этажей зданий (за исключением строений и сооружений вспомогательного использования, индивидуальных жилых домов) – 4;

- максимальное количество надземных этажей строений и сооружений вспомогательного использования – 1;

- максимальная высота здания – 20 метров;

- максимальная высота строений и сооружений вспомогательного использования – 4 метра;

- максимальный процент застройки – 50%;

- процент застройки подземной части не регламентируется. При этом максимальный отступ подземной части здания общественно – делового назначения от границ смежных земельных участков и от границы, отделяющей земельный участок от территории общего пользования, – 1 метр;

- минимальный процент озеленения земельного участка до 1500 кв.м для зданий общественно-делового назначения – 10%, земельного участка от 1500 кв.м до 3000 кв.м – 20 %, земельного участка свыше 3000 кв.м – 30%.

Предельные параметры разрешенного строительства, реконструкции объектов капитального строительства в отношении земельных участков, единственным видом разрешенного использования которых является вид «улично-дорожная сеть» (код 12.0.1), «благоустройство территории» (код 12.0.2), «площадки занятия спортом» (код 5.1.3), не подлежат установлению;

- максимальная площадь индивидуального жилого дома – 500 кв.м;

- максимальная площадь строений и сооружений вспомогательного использования - 60 кв.м;



- максимальная высота ограждения между земельными участками, а также между земельными участками и территориями общего пользования – 1,8 метра.

Предельные параметры разрешенного строительства, реконструкции объектов капитального строительства в отношении земельных участков, единственным видом разрешенного использования которых является вид «коммунальное обслуживание» (код 3.1), не подлежат установлению.

Предельные параметры разрешенного строительства, реконструкции объектов капитального строительства в отношении земельных участков, единственным видом разрешенного использования которых является вид «земельные участки (территории) общего пользования» (код 12.0), не подлежат установлению.

Для зоны КС установлены следующие предельные размеры земельных участков и предельные параметры разрешенного строительства, реконструкции объектов капитального строительства в соответствии со статьей 38 Градостроительного кодекса Российской Федерации:

- минимальная/максимальная площадь земельных участков – не подлежит установлению;

- максимальное количество надземных этажей – 5;

- максимальная высота здания – 20 метров;

- максимальный процент застройки – 40%;

- процент застройки подземной части не регламентируется. При этом минимальный отступ подземной части здания общественно-делового назначения от границ смежных земельных участков и от границы, отделяющей земельный участок от территории общего пользования, – 1 метр;

- минимальный процент озеленения земельного участка до 1500 кв.м для зданий общественно-делового назначения – 10%, земельного участка от 1500 кв.м до 3000 кв.м – 20 %, земельного участка свыше 3000 кв.м – 30%, для апарт-отелей – 30%.

В 500 метрах от береговой линии Черного моря не допускается строительство апарт-отелей.

Предельные параметры разрешенного использования, реконструкции объектов капитального строительства в отношении земельных участков, единственным видом разрешенного использования которых является «коммунальное обслуживание» (код 3.1), «площадки для занятия спортом» (код 5.1.3), «улично-дорожная сеть» (код 12.0.1), «земельные участки (территории) общего пользования» (код 12.0), не подлежат установлению;

- максимальная высота ограждения между земельными участками, а также между земельными участками и территориями общего пользования – 1,8 метра;

- минимальный отступ зданий, сооружений, строений от границ смежных земельных участков (за исключением навесов, беседок, мангалов) – 3 метра.

Здания, строения, сооружения должны отстоять от границы земельного участка, отделяющего его от территории общего пользования (улицы), не менее чем на 5 метров, проездов, переулков – не менее чем на 3 метра.

Расстояние от объектов капитального строительства до объектов, расположенных на смежных земельных участках, следует принимать на основании действующих строительных, экологических, санитарно-эпидемиологических, противопожарных норм, нормативов градостроительного проектирования и правил землепользования и застройки территории муниципального образования город-курорт Геленджик.

Прочие параметры разрешенного строительства и реконструкции объектов капитального строительства определяются на основе требований технических регламентов, региональных и местных нормативов градостроительного проектирования.

Для зоны СХ-1 установлены следующие предельные размеры земельных участков и предельные параметры разрешенного строительства, реконструкции объектов капитального строительства в соответствии со статьей 38 Градостроительного кодекса Российской Федерации:

- минимальный размер земельного участка – 1,5 га (за исключением случаев, установленных законодательством);

- максимальный размер земельного участка – 100 га;

- максимальная высота здания, сооружения – 8 метров (исключительно для объектов, предусмотренных условно разрешенными видами использования земельных участков);

- максимальный процент застройки – 40%;

- процент застройки подземной части не регламентируется. При этом минимальный отступ подземной части здания общественно-делового назначения от границ смежных земельных участков и от границы, отделяющей земельный участок от территории общего пользования, – 1 метр;

- минимальный отступ зданий, сооружений, строений от границ смежных земельных участков (за исключением навесов, беседок, мангалов, вольеров) – 3 метра.

Здания, строения, сооружения должны отстоять от границы земельного участка, отделяющего его от территории общего пользования (улицы), не менее чем на 5 метров, проездов, переулков – не менее чем на 3 метра.

Расстояние от объектов капитального строительства до объектов, расположенных на смежных земельных участках, следует принимать на основании действующих строительных, экологических, санитарно-эпидемиологических, противопожарных норм, нормативов градостроительного проектирования и правил землепользования и застройки территории муниципального образования город-курорт Геленджик.

Прочие параметры разрешенного строительства и реконструкции объектов капитального строительства определяются на основе требований технических регламентов, региональных и местных нормативов градостроительного проектирования.

Для зоны ГЛ (зона городских лесов) предельные (минимальные и (или) максимальные) размеры земельных участков и предельные параметры разрешенного строительства, реконструкции объектов капитального строительства не подлежат установлению.

В соответствии с пунктом 4 статьи 36 Градостроительного кодекса Российской Федерации от 29 декабря 2004 года №190-ФЗ на земельные участки, предназначенные для размещения линейных объектов и (или) занятые линейными объектами, действие градостроительного регламента не распространяется.

При проектировании линий отступа от красных линий в целях мест допустимого размещения зданий, строений, сооружений следует руководствоваться минимальным отступом от красных линий в сторону существующей или планируемой застройки поселения или городского округа. Нормативы градостроительного проектирования муниципального образования город-курорт Геленджик утверждены решением Думы муниципального образования город-курорт Геленджик от 26 июня 2012 года №769.

В состав Объекта входят земельные участки для размещения автомобильной дороги с кадастровыми номерами 23:40:0000000:1366, 23:40:0000000:1371, принадлежащие муниципальному образованию город-курорт Геленджик.

Площадные объекты, технологически связанные с Объектом, в составе Объекта отсутствуют.

#### 6. Обоснование очередности планируемого развития территории

Предлагается поэтапная последовательность мероприятий, предусмотренных проектом планировки территории, в целях размещения Объекта.

Первый этап. Проведение кадастровых работ – формирование земельных участков с постановкой их на государственный кадастровый учет.

Второй этап. В отношении земельных участков (частей земельных участков), образуемых для размещения Объекта на период эксплуатации объекта (постоянная полоса отвода) и на период строительства (временная полоса отвода) - проведение комплекса мероприятий по изъятию земельных участков для государственных нужд (прекращение права собственности, аренды, права постоянного (бессрочного) пользования) и предоставлению земельных участков, а также установление публичного сервитута.

Третий этап. Проведение работ по строительству Объекта.

#### 7. Мероприятия по проекту межевания территории линейного объекта

Проект межевания территории разработан в составе документации по планировке территории для размещения Объекта.

Местоположение границ образуемых земельных участков для размещения Объекта определено в соответствии с градостроительными регламентами и нормами отвода земельных участков, установленными в соответствии с законодательством Российской Федерации, техническими регламентами.

Обоснование определения границ зоны планируемого размещения Объекта (постоянная полоса отвода) и границ зоны планируемого размещения Объекта на период проведения строительства (временная полоса отвода) представлено в разделе 4 документации по планировке территории Объекта («Материалы по обоснованию проекта планировки территории. Пояснительная записка»).

Площадь зоны планируемого размещения Объекта составляет 37 823 кв. м, в том числе:

- для размещения Объекта на период эксплуатации (постоянный отвод) – 25 127 кв.м;

- для размещения Объекта на период строительства (временный отвод) – 12 696 кв.м.

Территория, в отношении которой разрабатывается проект межевания территории, определена в границах кадастровых кварталов 23:40:0507001, 23:40:0507002, 23:40:0507010, 23:40:0507011, 23:40:0507012, 23:40:0507009, 23:40:0507007, 23:40:0507006, 23:40:0507005, установленных кадастровым делением территории кадастрового района города Геленджика Краснодарского края.

Границы постоянной полосы отвода улицы местного значения в районе жилой застройке от с/п «Факел» до пер. Студенческого в с. Дивноморское города-курорта Геленджик определены по результатам выполненных инженерно-геодезических изысканий в соответствии с Нормами отвода земель для размещения автомобильных дорог и (или) объектов дорожного сервиса, утвержденных постановлением Правительства Российской Федерации от 2 сентября 2009 года № 717, исходя из площади, занимаемой земляным полотном автодороги, а также ее конструктивными элементами.

В границах зоны планируемого размещения Объекта расположены земельные участки с кадастровыми номерами 23:40:0000000:1366 площадью 2175 кв.м, 23:40:0000000:1371 площадью 11174 кв.м, с видом разрешенного использования «для размещения автомобильной дороги», принадлежащие на праве собственности муниципальному образованию город-курорт Геленджик.

Граница зоны размещения Объекта на период эксплуатации (постоянная полоса отвода), общей площадью 25 127 кв.м, состоит:

- из частей земель неразграниченной государственной собственности в границах кадастровых кварталов 23:40:0507005 площадью 10 кв.м; 23:40:0507006 площадью 10 кв.м, 141 кв.м; 23:40:0507007 площадью 79 кв.м, 7 кв.м; 23:40:0507009 площадью 26 кв.м; 23:40:0507012 площадью 54 кв.м;

- из земельных участков с кадастровым номером 23:40:0000000:1366 площадью 2175 кв.м; с кадастровым номером 23:40:0000000:1371 площадью 11174 кв.м (существующая полоса отвода автомобильной дороги);

- из частей земельных участков с кадастровым номером 23:40:0000000:1067 площадью 127 кв.м, с кадастровым номером 23:40:0000000:259 площадью 32 кв.м, 17 кв.м, с кадастровым номером 23:40:0000000:7306 площадью 8872 кв.м, 226 кв.м, 359 кв.м, 4 кв.м, 162 кв.м, с кадастровым номером 23:40:0507001:47 площадью 69 кв.м, с кадастровым

номером 23:40:0507001:536, площадью 826 кв.м, с кадастровым номером 23:40:0507002:2014 площадью 10 кв.м, 5 кв.м, с кадастровым номером 23:40:0507002:2015 площадью 6 кв.м, с кадастровым номером 23:40:0507002:475 площадью 100 кв.м, с кадастровым номером 23:40:0507002:491 площадью 12 кв.м, с кадастровым номером 23:40:0507002:492 площадью 5 кв.м, с кадастровым номером 23:40:0507002:991 площадью 58 кв.м, с кадастровым номером 23:40:0507002:992 площадью 75 кв.м, с кадастровым номером 23:40:0507007:286 площадью 54 кв.м, с кадастровым номером 23:40:0507009:24 площадью 3 кв.м, 49 кв.м, с кадастровым номером 23:40:0507009:25 площадью 22 кв.м, с кадастровым номером 23:40:0507009:28 площадью 26 кв.м, 32 кв.м, с кадастровым номером 23:40:0507010:26 площадью 84 кв.м, с кадастровым номером 23:40:0507010:28 площадью 44 кв.м, с кадастровым номером 23:40:0507012:5 площадью 172 кв.м.

Перечень образуемых земельных участков, необходимых для размещения Объекта, сведения об их площади, категории, виде разрешенного использования, в том числе земельных участков, которые будут отнесены к территориям общего пользования, представлены в разделе 2 документации по планировке территории Объекта («Проект межевания территории. Текстовая часть»).

Возможные способы образования земельных участков (постоянная полоса отвода Объекта):

- с условными номерами 23:40:0000000:1067:3У1, 23:40:0000000:259:3У1, 23:40:0000000:259:3У2, 23:40:0000000:7306:3У1, 23:40:0000000:7306:3У2, 23:40:0000000:7306:3У3, 23:40:0000000:7306:3У4, 23:40:0000000:7306:3У5, 23:40:0507001:47:3У1, 23:40:0507001:536:3У1, 23:40:0507002:2014:3У1, 23:40:0507002:2014:3У2, 23:40:0507002:2015:3У1, 23:40:0507002:475:3У1, 23:40:0507002:491, 23:40:0507002:492:3У1, 23:40:0507002:991:3У1, 23:40:0507002:992:3У1, 23:40:0507007:286:3У1, 23:40:0507009:24:3У1, 23:40:0507009:24:3У2, 23:40:0507009:25:3У1, 23:40:0507009:28:3У1, 23:40:0507009:28:3У2, 23:40:0507010:26:3У1, 23:40:0507010:28:3У1, 23:40:0507012:5:3У1 – образование земельного участка путем раздела исходного земельного участка;

- с условными номерами 23:40:0507005:3У1, 23:40:0507006:3У1, 23:40:0507006:3У2, 23:40:0507007:3У1, 23:40:0507007:3У2, 23:40:0507009:3У1, 23:40:0507012:3У1 – образование из земель, находящихся в государственной или муниципальной собственности.

Земельные участки с кадастровыми номерами 23:40:0000000:1366, 23:40:0000000:1371 не подлежат образованию в границах постоянной полосы отвода Объекта.

Статьей 11.9 Земельного кодекса Российской Федерации установлены требования к образуемым и измененным земельным участкам.

Образование земельных участков не должно приводить к вклиниванию, вкрапливанию, изломанности границ, чересполосице, невозможности размещения объектов недвижимости и другим препятствующим рациональному использованию и охране земель недостаткам, а также нарушать

требования, установленные Земельным кодексом Российской Федерации, другими федеральными законами.

В соответствии с пунктами 4 и 5 статьи 11.9 Земельного кодекса Российской Федерации не допускается образование земельных участков, если их образование приводит к невозможности разрешенного использования расположенных на таких земельных участках объектов недвижимости, не допускается раздел, перераспределение или выдел земельных участков, если сохраняемые в отношении образуемых земельных участков обременения (ограничения) не позволяют использовать указанные земельные участки в соответствии с разрешенным использованием.

Согласно статье 38 Градостроительного кодекса Российской Федерации Градостроительный регламент включает предельные (минимальные и (или) максимальные) размеры земельных участков, в том числе их площадь.

На земельные участки, занятые линейными объектами государственного значения, градостроительные регламенты не распространяются (часть 4 статьи 36 Градостроительного кодекса Российской Федерации) и, как следствие, не распространяются требования к образуемым и измененным земельным участкам (пункт 2 статьи 11.9 Земельного кодекса Российской Федерации).

В случае если в градостроительном регламенте применительно к определенной территориальной зоне не устанавливаются предельные (минимальные и (или) максимальные) размеры земельных участков, в том числе их площадь, непосредственно в градостроительном регламенте применительно к этой территориальной зоне указывается, что такие предельные (минимальные и (или) максимальные) размеры земельных участков, предельные параметры разрешенного строительства, реконструкции объектов капитального строительства не подлежат установлению.

В соответствии с пунктом 3 статьи 11.2 целевым назначением и разрешенным использованием образуемых земельных участков признаются целевое назначение и разрешенное использование земельных участков, из которых при разделе, объединении, перераспределении или выделе образуются земельные участки, за исключением случаев, установленных федеральными законами.

Согласно пункту 5 статьи 43 Градостроительного кодекса Российской Федерации в проекте межевания территории определен вид разрешенного использования образуемых земельных участков в соответствии с проектом планировки территории в случаях, предусмотренных Земельным кодексом Российской Федерации.

В отношении земельных участков, образуемых для размещения Объекта на период эксплуатации Объекта (постоянная полоса отвода), предполагается изъятие для государственных нужд (прекращение права собственности, аренды, постоянного (бессрочного) пользования) в порядке, предусмотренном статьями 279-282 Гражданского кодекса Российской Федерации, статьями 56.2-56.11 Земельного кодекса Российской Федерации.

Выявление правообладателей ранее учтенных объектов недвижимости осуществляется согласно Федеральному закону от 30 декабря 2020 года

№518-ФЗ «О внесении изменений в отдельные законодательные акты Российской Федерации». В случае установления факта принадлежности земельного участка или объекта капитального строительства соответствующему физическому или юридическому лицу, органы местного самоуправления вносят сведения о выявленном правообладателе в Единый государственный реестр недвижимости.

В целях разграничения государственной собственности на землю согласно Федеральному закону от 25 октября 2001 года № 137-ФЗ «О введении в действие Земельного кодекса Российской Федерации» в отношении земельных участков, образованных из земельных участков, находящихся в собственности Российской Федерации, предполагается осуществление передачи из федеральной собственности в собственность субъекта Российской Федерации – Краснодарского края в соответствии с порядком, установленным статьей 39.31 Земельного кодекса Российской Федерации.

В отношении земельных участков, находящихся в собственности муниципального образования город-курорт Геленджик Краснодарского края, в целях разграничения государственной собственности на землю согласно Федеральному закону от 25 октября 2001 года № 137-ФЗ «О введении в действие Земельного кодекса Российской Федерации» предполагается осуществление передачи из муниципальной собственности в государственную собственность Краснодарского края в соответствии с порядком, установленным Законом Краснодарского края от 5 ноября 2002 года №532-КЗ «Об основах регулирования земельных отношений в Краснодарском крае».

В проекте межевания территории сформированы границы земельных участков (частей земельных участков) на период проведения строительства Объекта (временная полоса отвода), площадью 12 696 кв.м в целях размещения инженерных сооружений (пункт 1 статьи 39.37 Земельного кодекса Российской Федерации), а также эксплуатации, реконструкции существующих инженерных сооружений и размещения инженерных сооружений, которые переносятся с земельных участков, изымаемых для государственных или муниципальных нужд, подключения (технологического присоединения) зданий, сооружений, расположенных в границах элемента планировочной структуры, в границах которого находятся такие земельные участки, к сетям инженерно-технического обеспечения (пункт 5 статьи 39.39 Земельного кодекса российской Федерации).

В отношении земельных участков, образуемых для размещения Объекта на период проведения строительства (временная полоса отвода), предполагается установление публичного сервитута в соответствии с Федеральным законом от 3 августа 2018 года №341-ФЗ «О внесении изменений в Земельный кодекс Российской Федерации и отдельные законодательные акты Российской Федерации в части упрощения размещения линейных объектов».

Образование земельных участков на период строительства (временная полоса отвода) не проводится при установлении публичного сервитута.

Разрешенное использование образуемых земельных участков определено в соответствии с «Классификатором видов разрешенного использования земельных участков», утвержденного приказом Федеральной службы

государственной регистрации, кадастра и картографии от 10 ноября 2020 года №П/0412.

Проект межевания выполнен в местной системе координат МСК-23. Перечень координат характерных точек земельных участков представлен в разделе 2 документации по планировке территории Объекта «Проект межевания территории. Текстовая часть».

Резервирование земель для государственных нужд проектом не предусмотрено.



## 8. Перечень образуемых земельных участков

Таблица №1

Ведомость земельных участков (частей земельных участков) для размещения Объекта на период эксплуатации (постоянная полоса отвода)

№ п/п	Кадастровый номер земельного участка (кадастрового квартала)	Местоположение	Вид права: правообладатель	Категория земель	Разрешенное использование по данным ЕГРН	Площадь земельного участка по данным ЕГРН кв.м	Условный номер образуемого земельного участка	Разрешенное использование образуемого земельного участка	Категория земель образуемого земельного участка	Площадь образуемого земельного участка, кв.м	Возможные способы образования земельных участков
1	2	3	4	5	6	7	8	9	10	11	12
1	23:40:0000000:1366	Краснодарский край, г.Геленджик, с.Дивноморское	собственность: муниципальное образование город-курорт Геленджик Краснодарского края	земли населенных пунктов	для размещения автомобильной дороги	2175	23:40:0000000:1366	земельные участки (территории) общего пользования	земли населенных пунктов	2175	не подлежит образованию
2	23:40:0000000:1371	Краснодарский край, г.Геленджик, с.Дивноморское	собственность: муниципальное образование город-курорт Геленджик Краснодарского края	земли населенных пунктов	для размещения автомобильной дороги	11174	23:40:0000000:1371	земельные участки (территории) общего пользования	земли населенных пунктов	11174	не подлежит образованию

1	2	3	4	5	6	7	8	9	10	11	12
3	23:40:0507005	Краснодарский край, г.Геленджик, с.Дивноморское	государственная собственность	-	в границах кадастрового квартала	-	23:40:0507005:3У1	земель- ные участки (террито- рии) общего пользо- вания	земли насе- ленных пун- ктов	10	образование из земель, находящих- ся в государст- венной или муниципа- льной собствен- ности
4	23:40:0507006	Краснодарский край, г.Геленджик, с.Дивноморское	государственная собственность	-	в границах кадастрового квартала	-	23:40:0507006:3У1	земель- ные участки (террито- рии) общего пользо- вания	земли насе- ленных пун- ктов	10	образование из земель, находящих- ся в государст- венной или муниципа- льной собствен- ности
5	23:40:0507007	Краснодарский край, г.Геленджик, с.Дивноморское	государственная собственность	-	в границах кадастрового квартала	-	23:40:0507007:3У1	земель- ные участки (террито- рии) общего пользо- вания	земли насе- ленных пун- ктов	79	образование из земель, находящих- ся в государст- венной или муниципа- льной собствен- ности
1	2	3	4	5	6	7	8	9	10	11	12

6	23:40:0000000:1067	Краснодарский край, г.Геленджик, с.Дивноморское, Геленджикское лесничество, район Кабардинского участкового лесничества	собственность: не зарегистрированы; аренда: Общество с ограниченной ответственностью «Лазурная Ягода»	земли населенных пунктов	для размещения объекта «Объект туристического показа-Винодельческое подворье. Подводящий газопровод среднего давления»	1966	23:40:0000000:1067:ЗУ1	земельные участки (территории) общего пользования	земли населенных пунктов	127	раздел земельного участка
7	23:40:0507006	Краснодарский край, г.Геленджик, с.Дивноморское	государственная собственность	-	в границах кадастрового квартала	-	23:40:0507006:ЗУ2	земельные участки (территории) общего пользования	земли населенных пунктов	141	образование из земель, находящихся в государственной или муниципальной собственности
8	23:40:0000000:7306	Краснодарский край, г.Геленджик, с.Дивноморское	собственность: Общество с ограниченной ответственностью «Маяк»	земли населенных пунктов	для сельскохозяйственного производства	173043	23:40:0000000:7306:ЗУ1	земельные участки (территории) общего пользования	земли населенных пунктов	8872	раздел земельного участка
1	2	3	4	5	6	7	8	9	10	11	12

9	23:40:0507007	Краснодарский край, г.Геленджик, с.Дивноморское	государственная собственность	-	в границах кадастрового квартала	-	23:40:0507007:3У2	земельные участки (территории) общего пользования	земли населенных пунктов	7	образование из земель, находящихся в государственной или муниципальной собственности
10	23:40:0507007:286	Краснодарский край, г.Геленджик	собственность: Гайдаенко Эдуард Владиславович	земли населенных пунктов	для индивидуального жилищного строительства	812	23:40:0507007:286:3У1	земельные участки (территории) общего пользования	земли населенных пунктов	54	раздел земельного участка
11	23:40:0507009:25	Краснодарский край, г.Геленджик	собственность: Голдабина Ирина Михайловна	земли населенных пунктов	для индивидуального жилищного строительства	801	23:40:0507009:25:3У1	земельные участки (территории) общего пользования	земли населенных пунктов	22	раздел земельного участка
1	2	3	4	5	6	7	8	9	10	11	12

12	23:40:0507009:24	Краснодарский край, г.Геленджик	долевая собственность: Ленец Алексей Николаевич; Язловецкий Александр Алексеевич	земли насе- ленных пун- ктов	гостиничное обслужи- вание	1007	23:40:0507009:24:3У1	земель- ные участки (террито- рии) общего пользо- вания	земли насе- ленных пун- ктов	3	раздел земельного участка
13	23:40:0507009:24	Краснодарский край, г.Геленджик	долевая собственность: Ленец Алексей Николаевич; Язловецкий Александр Алексеевич	земли насе- ленных пун- ктов	гостиничное обслужи- вание	1007	23:40:0507009:24:3У2	земель- ные участки (террито- рии) общего пользо- вания	земли насе- ленных пун- ктов	49	раздел земельного участка
14	23:40:0507009:28	Краснодарский край, г.Геленджик	собственность: Попов Алексей Юрьевич	земли насе- ленных пун- ктов	для индивиду- ального жилищного строитель- ства	935	23:40:0507009:28:3У1	земель- ные участки (террито- рии) общего пользо- вания	земли насе- ленных пун- ктов	26	раздел земельного участка
15	23:40:0507009:28	Краснодарский край, г.Геленджик	собственность: Попов Алексей Юрьевич	земли насе- ленных пун- ктов	для индивиду- ального жилищного строитель- ства	935	23:40:0507009:28:3У2	земель- ные участки (террито- рии) общего пользо- вания	земли насе- ленных пун- ктов	32	раздел земельного участка
1	2	3	4	5	6	7	8	9	10	11	12

16	23:40:0507009	Краснодарский край, г.Геленджик, с.Дивноморское	государственная собственность	-	в границах кадастрового квартала	-	23:40:0507009:ЗУ1	земель- ные участки (террито- рии) общего пользо- вания	земли насе- ленных пун- ктов	26	образование из земель, находящих- ся в государст- венной или муниципа- льной собствен- ности
17	23:40:0507012	Краснодарский край, г.Геленджик, с.Дивноморское	государственная собственность	-	в границах кадастрового квартала	-	23:40:0507012:ЗУ1	земель- ные участки (террито- рии) общего пользо- вания	земли насе- ленных пун- ктов	54	образование из земель, находящих- ся в государст- венной или муниципа- льной собствен- ности
1	2	3	4	5	6	7	8	9	10	11	12

18	23:40:0507010:28	Краснодарский край, г.Геленджик, с.Дивноморское	собственность: Общество с ограниченной ответствен- ностью «Маяк»	земли насе- ленных пун- ктов	для индивиду- ального жилищного строитель- ства, обслужива- ние автотран- спорта, бытовое обслужи- вание, гостиничное обслужи- вание (гостиницы вмести- мостью не более 30 мест), земельные участки прочих мест для проживания	1500	23:40:0507010:28:3У1	земель- ные участки (террито- рии) общего пользо- вания	земли насе- ленных пун- ктов	44	раздел земельного участка
1	2	3	4	5	6	7	8	9	10	11	12

19	23:40:0507010:26	Краснодарский край, г.Геленджик, с.Дивноморское	собственность: Общество с ограниченной ответствен- ностью «Маяк»	земли насе- ленных пун- ктов	для индивиду- ального жилищного строитель- ства, обслужива- ние автотран- спорта, бытовое обслужи- вание, гостиничное обслужи- вание (гостиницы вмести- мостью не более 30 мест), земельные участки прочих мест для проживания	1 120	23:40:0507010:26:3У1	земель- ные участки (террито- рии) общего пользо- вания	земли насе- ленных пун- ктов	84	раздел земельного участка
1	2	3	4	5	6	7	8	9	10	11	12



20	23:40:0507012:5	Краснодарский край, г.Геленджик, с.Дивноморское, ул.Приморская, 10 а	собственность: Российская Федерация; постоянное (бессрочное) пользование Федеральное государственное бюджетное образовательное учреждение высшего образования «Донской государственный технический университет»	земли населенных пунктов	для спортивно-оздоровительного лагеря «Радуга»	21078	23:40:0507012:5:3У1	земельные участки (территории) общего пользования	земли населенных пунктов	172	раздел земельного участка
21	23:40:0000000:7306	Краснодарский край, г.Геленджик, с.Дивноморское	собственность: Общество с ограниченной ответственностью «Маяк»	земли населенных пунктов	для сельскохозяйственного производства	173043	23:40:0000000:7306:3У2	земельные участки (территории) общего пользования	земли населенных пунктов	226	раздел земельного участка
1	2	3	4	5	6	7	8	9	10	11	12

22	23:40:0000000:7306	Краснодарский край, г.Геленджик, с.Дивноморское	собственность: Общество с ограниченной ответствен- ностью «Маяк»	земли на- селенных пун- ктов	для сельскохо- зяйственного производства	173043	23:40:0000000:7306:3У3	земель- ные участки (террито- рии) общего пользо- вания	земли на- селенных пун- ктов	359	раздел земельного участка
23	23:40:0000000:7306	Краснодарский край, г.Геленджик, с.Дивноморское	собственность: Общество с ограниченной ответствен- ностью «Маяк»	земли на- селенных пун- ктов	для сельскохо- зяйственного производства	173043	23:40:0000000:7306:3У4	земель- ные участки (террито- рии) общего пользо- вания	земли на- селенных пун- ктов	4	раздел земельного участка
24	23:40:0000000:7306	Краснодарский край, г.Геленджик, с.Дивноморское	собственность: Общество с ограниченной ответствен- ностью «Маяк»	земли на- селенных пун- ктов	для сельскохо- зяйственного производства	173043	23:40:0000000:7306:3У5	земель- ные участки (террито- рии) общего пользо- вания	земли на- селенных пун- ктов	162	раздел земельного участка
1	2	3	4	5	6	7	8	9	10	11	12

25	23:40:0507002:991	Краснодарский край, г.Геленджик, с.Дивноморское, ул.Курортная	собственность: Демурчев Авраам Ананьевич	земли населенных пунктов	для жилищного строительства	1192	23:40:0507002:991:3У1	земельные участки (территории) общего пользования	Земли населенных пунктов	58	раздел земельного участка
26	23:40:0507002:992	Краснодарский край, г.Геленджик, с.Дивноморское, ул.Курортная, 11	собственность: Николаев Тамази Георгиевич	земли населенных пунктов	для индивидуального жилищного строительства	1190	23:40:0507002:992:3У1	земельные участки (территории) общего пользования	земли населенных пунктов	75	раздел земельного участка
27	23:40:0507002:475	Краснодарский край, г.Геленджик, с.Дивноморское, ул.Курортная	собственность: Котерев Михаил Антонович	земли населенных пунктов	для жилищного строительства	1064	23:40:0507002:475:3У1	земельные участки (территории) общего пользования	земли населенных пунктов	100	раздел земельного участка
1	2	3	4	5	6	7	8	9	10	11	12
28	23:40:0507002:014	Краснодарский край,	собственность: Черноусова	земли насе-	для размещения	608	0:0507002:014:	земель-	земли насе-	10	раздел земельного

		г.Геленджик, с.Дивноморское, ул.Курортная	Елена Игоревна	ленных пунктов	объектов индивидуального жилищного строительства			ные участки (территории) общего пользования	ленных пунктов		участка
29	23:40:0507002:2015	Краснодарский край, г.Геленджик, с.Дивноморское, ул.Курортная	собственность: Черноусова Елена Игоревна	земли населенных пунктов	для размещения объектов индивидуального жилищного строительства	402	23:40:0507002:2015:3У1	земельные участки (территории) общего пользования	земли населенных пунктов	6	раздел земельного участка
30	23:40:0507002:2014	Краснодарский край, г.Геленджик, с.Дивноморское, ул.Курортная	собственность: Черноусова Елена Игоревна	земли населенных пунктов	для размещения объектов индивидуального жилищного строительства	608	23:40:0507002:2014:3У2	земельные участки (территории) общего пользования	земли населенных пунктов	5	раздел земельного участка
1	2	3	4	5	6	7	8	9	10	11	12
31	23:40:05070 02:491	Краснодарский край, г.Геленджик, с.Дивноморское,	собственность: Пугачева Дарья Владимировна	земли населенных пунктов	для индивидуального жилищного строитель-	1250	23:40:05070 02:491:3У1	земельные участки	земли населенных пунктов	12	раздел земельного участка

		ул.Курортная			ства			(территории) общего пользования			
32	23:40:0507002:492	Краснодарский край, г.Геленджик, с.Дивноморское, ул.Курортная	собственность: Гавриленко Елена Евгеньевна	земли населенных пунктов	для жилищного строительства	1455	23:40:0507002:492:3У1	земельные участки (территории) общего пользования	земли населенных пунктов	5	раздел земельного участка
33	23:40:0507001:47	Краснодарский край, г.Геленджик, с.Дивноморское	не зарегистрировано	земли населенных пунктов	для использования объектов недвижимого имущества оздоровительного комплекса	5464	23:40:0507001:47:3У1	земельные участки (территории) общего пользования	земли населенных пунктов	69	раздел земельного участка
1	2	3	4	5	6	7	8	9	10	11	12
34	23:40:0507001:536	Краснодарский край, г.Геленджик, с.Дивноморское, ул.Курортная	собственность: муниципальное образование город-курорт Геленджик	земли населенных пунктов	для благоустройства (для целей, не связанных со строительством)	2144	23:40:0507001:536:3У1	земельные участки (территории) общего пользования	земли населенных пунктов	826	раздел земельного участка

35	23:40:0000000:259	Краснодарский край, г.Геленджик, с.Дивноморское	собственность: муниципальное образование город-курорт Геленджик; аренда: общество с ограниченной ответственностью «Атлант»	земли населенных пунктов	для использования объектов недвижимого имущества оздоровительного комплекса	40000	23:40:0000000:259:3У1	земельные участки (территории) общего пользования	земли населенных пунктов	32	раздел земельного участка
36	23:40:0000000:259	Краснодарский край, г.Геленджик, с.Дивноморское	собственность: муниципальное образование собственность: муниципальное образование город-курорт Геленджик; аренда: общество с ограниченной ответственностью «Атлант»	земли населенных пунктов	Для использования объектов недвижимого имущества оздоровительного комплекса	40000	23:40:0000000:259:3У2	земельные участки (территории) общего пользования	земли населенных пунктов	17	раздел земельного участка
<b>Итого</b>										<b>25127</b>	

Таблица №2

Ведомость земельных участков (частей земельных участков) для размещения Объекта на период строительства (временная полоса отвода)

№ п/п	Кадастровый номер земельного участка (кадастрового квартала)	Местоположение	Вид права: правообладатель	Категория земель	Разрешенное использование по данным ЕГРН	Площадь ЗУ по данным ЕГРН кв.м	Условный номер образуемого ЗУ	Разрешенное использование образуемого ЗУ	Категория земель образуемого ЗУ	Площадь образуемого ЗУ, кв.м	Возможные способы образования земельных участков
1	2	3	4	5	6	7	8	9	10	11	12
1	23:40:0507005	Краснодарский край, г.Геленджик, с.Дивноморское	государственная собственность	-	в границах кадастрового квартала	-	23:40:0507005:ЗУ2	-	-	161	не подлежит образованию (установление публичного сервитута)
2	23:40:0507006	Краснодарский край, г.Геленджик, с.Дивноморское	государственная собственность	-	в границах кадастрового квартала	-	23:40:0507006:ЗУ5	-	-	9	не подлежит образованию (установление публичного сервитута)
1	2	3	4	5	6	7	8	9	10	11	12

3	23:40:0000000:1067	Краснодарский край, г.Геленджик, с.Дивноморское, Геленджикское лесничество, район Кабардинского участкового лесничества	собственность: не зарегистрированы; аренда: Общество с ограниченной ответственностью «Лазурная Ягода»	земли населенных пунктов	для размещения объекта «Объект туристического показа-Винодельческое подворье. Подводящий газопровод среднего давления»	1 966	23:40:0000000:1067/чзу1	для размещения объекта «Объект туристического показа-Винодельческое подворье. Подводящий газопровод среднего давления»	земли населенных пунктов	64	не подлежит образованию (установление публичного сервитута)
4	23:40:0507006	Краснодарский край, г.Геленджик, с.Дивноморское	государственная собственность	-	в границах кадастрового квартала	-	23:40:0507006:ЗУ4	-	-	1	не подлежит образованию (установление публичного сервитута)
5	23:40:0507006	Краснодарский край, г.Геленджик, с.Дивноморское	государственная собственность	-	в границах кадастрового квартала	-	23:40:0507006:ЗУ3	-	-	307	не подлежит образованию (установление публичного сервитута)
1	2	3	4	5	6	7	8	9	10	11	12



6	23:40:0507006:5	Краснодарский край, г.Геленджик, с.Дивноморское, ул.Виноградная	собственность: муниципальное образование город-курорт Геленджик Краснодарского края	земли населенных пунктов	для установки опоры связи для беспроводного интернета (для целей, не связанным со строительством)	100	23:40:0507006:5/чзу1	для установки опоры связи для беспроводного интернета (для целей, не связанным со строительством)	земли населенных пунктов	31	не подлежит образованию (установление публичного сервитута)
7	23:40:0000000:7306	Краснодарский край, г.Геленджик, с.Дивноморское	собственность Общество с ограниченной ответственностью «Маяк»	земли населенных пунктов	для сельскохозяйственного производства	173043	23:40:0000000:7306/чзу1	для сельскохозяйственного производства	земли населенных пунктов	1262	не подлежит образованию (установление публичного сервитута)
8	23:40:0507007:53	Краснодарский край, г.Геленджик, с.Дивноморское, ул.Виноградная, 5а	собственность Таранцова Любовь Александровна	земли населенных пунктов	для индивидуального жилищного строительства	400	23:40:0507007:53/чзу1	для индивидуального жилищного строительства	земли населенных пунктов	14	не подлежит образованию (установление публичного сервитута)
1	2	3	4	5	6	7	8	9	10	11	12

9	23:40:0507010:29	Краснодарский край, г.Геленджик, с.Дивноморское	собственность: Общество с ограниченной ответствен- ностью «Маяк»	земли насе- ленных пун- ктов	для индиви- дуального жилищного строитель- ства, обслужи- вание автотран- спорта, бытовое обслужи- вание, гостиничное обслужи- вание (гостиницы вме- стимостью не более 30 мест), земельные участки прочих мест для проживания	1500	23:40:0507010:29/чзу1	для индиви- дуального жилищ- ного строите- льства, обслужи- вание автотран- спорта, бытовое обслужи- вание, гостини- чное обслужи- вание (гостини- цы вме- стимостью не более 30 мест), земель- ные участки прочих мест для прожива- ния	земли насе- ленных пун- ктов	166	не подлежит образова- нию (установле- ние публичного сервитута)
1	2	3	4	5	6	7	8	9	10	11	12

10	23:40:0507010:28	Краснодарский край, г.Геленджик, с.Дивноморское	собственность: Общество с ограниченной ответствен- ностью «Маяк»	земли насе- ленных пун- ктов	для индиви- дуального жилищного строитель- ства, обслужи- вание автотран- спорта, бытовое обслужи- вание, гостиничное обслужи- вание (гостиницы вме- стимостью не более 30 мест), земельные участки прочих мест для проживания	1500	23:40:0507010:28/чзу1	для индиви- дуального жилищ- ного строите- льства, обслужи- вание автотран- спорта, бытовое обслужи- вание, гостини- чное обслужи- вание (гостини- цы вме- стимостью не более 30 мест), земель- ные участки прочих мест для прожива- ния	земли насе- ленных пун- ктов	136	не подлежит образова- нию (установле- ние публичного сервитута)
1	2	3	4	5	6	7	8	9	10	11	12
11	23:40: 00000 00:730 6	Краснодар- ский край, г.Геленджик,	собственность Общество с ограниченной	земли насе- ленных	для сельскохо- зяйственного	173043	23:40: 00000 00:730 6/чзу2	для сельско- хозяйст-	земли насе- ленных	5649	не подлежит образова-

1	2	3	4	5	6	7	8	9	10	11	12
		с.Дивноморское	ответственностью «Маяк»	пунктов	производства			венного производства	пунктов		нию (установление публичного сервитута)
12	23:40:0507012	Краснодарский край, г.Геленджик, с.Дивноморское	государственная собственность	-	в границах кадастрового квартала	-	23:40:0507012:3У2	-	-	4	не подлежит образованию (установление публичного сервитута)
13	23:40:0507012:139	Краснодарский край, г.Геленджик, с.Дивноморское, ул.Приморская	долевая собственность: Медведева Лариса Владимировна, Гордиенко Виктор Владимирович	земли населенных пунктов	для индивидуального жилищного строительства	728	23:40:0507012:139/чзу1	для индивидуального жилищного строительства	земли населенных пунктов	10	не подлежит образованию (установление публичного сервитута)

14	23:40:0507010:26	Краснодарский край, г.Геленджик, с.Дивноморское	собственность: Общество с ограниченной ответственностью «Маяк»	земли населенных пунктов	для индивидуального жилищного строительства, обслуживание автотранспорта, бытовое обслуживание, гостиничное обслуживание (гостиницы вместимостью не более 30 мест), земельные участки прочих мест для проживания	1 120	23:40:0507010:26/ч зу1	для индивидуального жилищного строительства, обслуживание автотранспорта, бытовое обслуживание, гостиничное обслуживание (гостиницы вместимостью не более 30 мест), земельные участки прочих мест для проживания	земли населенных пунктов	251	не подлежит образованию (установление публичного сервитута)
1	2	3	4	5	6	7	8	9	10	11	12
15	23:40:0507010:7	Краснодарский край, г.Геленджик,	собственность: Потребительский кооператив	земли сельскохозяйственного	для сельскохозяйственного	80	23:40:0507010:7/ч зу1		земли сельскохозяйственного	80	не подлежит образованию

		с.Дивноморское, ЗАО АФ «Дивноморская»	«Рыболовов – любителей»	зяйст- венно- го назна- чения	производства			для сельско- хозяйст- венного произво- дства	хозяй- ствен- ного назна- чения		(установле- ние публичного сервитута)
16	23:40:0000000:7306	Краснодар- ский край, г.Геленджик, с.Дивномор- ское	собственность: Общество с ограниченной ответствен- ностью «Маяк»	земли насе- ленных пун- ктов	для сельскохо- зяйственного производства	173043	23:40:0000000:7306/чзу3	для сельско- хозяйст- венного произво- дства	земли насе- ленных пун- ктов	99	не подлежит образова- нию (установле- ние публичного сервитута)
1	2	3	4	5	6	7	8	9	10	11	12

17	23:40:0507010:25	Краснодарский край, г.Геленджик, с.Дивноморское	собственность: Общество с ограниченной ответствен- ностью «Маяк»	земли насе- ленных пун- ктов	для индивиду- ального жилищного строитель- ства, обслужи- вание автотран- спорта, бытовое обслужи- вание, гостиничное обслужи- вание (гостиницы вме- стимостью не более 30 мест), земельные участки прочих мест для проживания	1500	23:40:0507010:25/чзу1	для индиви- дуального жилищ- ного строите- льства, обслужи- вание автотран- спорта, бытовое обслужи- вание, гостини- чное обслужи- вание (гостини- цы вме- стимостью не более 30 мест), земель- ные участки прочих мест для прожива- ния	земли насе- ленных пун- ктов	114	не подлежит образова- нию (установле- ние публичного сервитута)
1	2	3	4	5	6	7	8	9	10	11	12

18	23:40:0507010:24	Краснодарский край, г.Геленджик, с.Дивноморское	собственность: Общество с ограниченной ответствен- ностью «Маяк»	земли насе- ленных пун- ктов	для индивиду- ального жилищного строитель- ства, обслужива- ние автотран- спорта, бытовое обслужи- вание, гостиничное обслужи- вание (гостиницы вмести- мостью не более 30 мест), земельные участки прочих мест для проживания	1500	23:40:0507010:24/чзу1	для индиви- дуального жилищ- ного строите- льства, обслужи- вание автотран- спорта, бытовое обслужи- вание, гостини- чное обслужи- вание (гостини- цы вмести- мостью не более 30 мест), земель- ные участки прочих мест для прожива- ния	земли насе- ленных пун- ктов	108	не подлежит образова- нию (установле- ние публичного сервитута)
1	2	3	4	5	6	7	8	9	10	11	12



19	23:40:0507010:19	Краснодарский край, г.Геленджик, с.Дивноморское	собственность: Общество с ограниченной ответствен- ностью «Маяк»	земли насе- ленных пун- ктов	для индиви- дуального жилищного строитель- ства, обслужи- вание автотран- спорта, бытовое обслужи- вание, гостиничное обслужи- вание (гостиницы вме- стимостью не более 30 мест), земельные участки прочих мест для проживания	1025	23:40:0507010:19/чзу1	для индиви- дуального жилищ- ного строите- льства, обслужи- вание автотран- спорта, бытовое обслужи- вание, гостини- чное обслужи- вание (гостини- цы вме- стимостью не более 30 мест), земель- ные участки прочих мест для прожива- ния	земли насе- ленных пун- ктов	92	не подлежит образова- нию (установле- ние публичного сервитута)
1	2	3	4	5	6	7	8	9	10	11	12

20	23:40:0507010:18	Краснодарский край, г.Геленджик, с.Дивноморское	собственность: Общество с ограниченной ответствен- ностью «Маяк»	земли насе- ленных пун- ктов	для индивиду- ального жилищного строитель- ства, обслужива- ние автотран- спорта, бытовое обслужи- вание, гостиничное обслужи- вание (гостиницы вмести- мостью не более 30 мест), земельные участки прочих мест для проживания	1500	23:40:0507010:18/чзу1	для индиви- дуального жилищ- ного строите- льства, обслужи- вание автотран- спорта, бытовое обслужи- вание, гостини- чное обслужи- вание (гостини- цы вмести- мостью не более 30 мест), земель- ные участки прочих мест для прожива- ния	земли насе- ленных пун- ктов	125	не подлежит образова- нию (установле- ние публичного сервитута)
1	2	3	4	5	6	7	8	9	10	11	12

21	23:40:0507010:16	Краснодарский край, г.Геленджик, с.Дивноморское	собственность: Общество с ограниченной ответствен- ностью «Маяк»	земли насе- ленных пун- ктов	для индивиду- ального жилищного строитель- ства, обслужива- ние автотран- спорта, бытовое обслужи- вание, гостиничное обслужи- вание (гостиницы вмести- мостью не более 30 мест), земельные участки прочих мест для проживания	965	23:40:0507010:16/чзу1	для индиви- дуального жилищ- ного строите- льства, обслужи- вание автотран- спорта, бытовое обслужи- вание, гостини- чное обслужи- вание (гостини- цы вмести- мостью не более 30 мест), земель- ные участки прочих мест для прожива- ния	земли насе- ленных пун- ктов	211	не подлежит образованию (установле- ние публичного сервитута)
1	2	3	4	5	6	7	8	9	10	11	12

22	23:40:0507010:8	Краснодарский край, г.Геленджик, с.Дивноморское	собственность: Общество с ограниченной ответственностью «Маяк»	земли населенных пунктов	для индивидуального жилищного строительства, обслуживание автотранспорта, бытовое обслуживание, гостиничное обслуживание (гостиницы вместимостью не более 30 мест), земельные участки прочих мест для проживания	1120	23:40:0507010:8/чзу1	для индивидуального жилищного строительства, обслуживание автотранспорта, бытовое обслуживание, гостиничное обслуживание (гостиницы вместимостью не более 30 мест), земельные участки прочих мест для проживания	земли населенных пунктов	102	не подлежит образованию (установление публичного сервитута)
1	2	3	4	5	6	7	8	9	10	11	12

23	23:40:0000000:7306	Краснодарский край, г.Геленджик, с.Дивноморское	собственность: Общество с ограниченной ответствен- ностью «Маяк»	земли на- селенных пун- ктов	для сельскохо- зяйственного производства	173043	23:40:0000000:7306/чзу4	для сельско- хозяйст- венного произво- дства	земли на- селенных пун- ктов	1540	не подлежит образова- нию (установле- ние публичного сервитута)
24	23:40:0507002:991	Краснодар- ский край, г.Геленджик, с.Дивномор- ское, ул.Курортная	собственность: Демурчев Авраам Анатьевич	земли на- селенных пун- ктов	для жилищного строитель- ства	1192	23:40:0507002:991/чзу1	для жилищ- ного строите- льства	земли на- селенных пун- ктов	215	не подлежит образова- нию (установле- ние публичного сервитута)
25	23:40:0507002:992	Краснодар- ский край, г.Геленджик, с.Дивномор- ское, ул.Курорт- ная, 11	собственность: Николаев Тамази Георгиевич	земли на- селенных пун- ктов	для индивиду- ального жилищного строитель- ства	1190	23:40:0507002:992/чзу1	для индиви- дуального жилищ- ного строите- льства	земли на- селенных пун- ктов	245	не подлежит образова- нию (установле- ние публичного сервитута)
1	2	3	4	5	6	7	8	9	10	11	12

26	23:40:0507002:475	Краснодарский край, г.Геленджик, с.Дивноморское, ул.Курортная	собственность: Котерев Михаил Антонович	земли насе- ленных пун- ктов	для жилищного строитель- ства	1064	23:40:0507002:475/чзу1	для жилищ- ного строите- льства	земли насе- ленных пун- ктов	360	не подлежит образова- нию (установле- ние публичного сервитута)
27	23:40:0507002:2014	Краснодарский край, г.Геленджик, с.Дивноморское, ул.Курортная	собственность: Черноусова Елена Игоревна	земли насе- ленных пун- ктов	для размещения объектов индивиду- ального жилищного строитель- ства	608	23:40:0507002:2014/чзу1	для размеще- ния объектов индиви- дуального жилищ- ного строите- льства	земли насе- ленных пун- ктов	50	не подлежит образова- нию (установле- ние публичного сервитута)
28	23:40:0507002:2015	Краснодарский край, г.Геленджик, с.Дивноморское, ул.Курортная	собственность: Черноусова Елена Игоревна	земли насе- ленных пун- ктов	для размещения объектов индивиду- ального жилищного строитель- ства	402	23:40:0507002:2015/чзу1	для размеще- ния объектов индиви- дуального жилищ- ного строите- льства	земли насе- ленных пун- ктов	73	не подлежит образова- нию (установле- ние публичного сервитута)
1	2	3	4	5	6	7	8	9	10	11	12

29	23:40:0507002:2014	Краснодарский край, г.Геленджик, с.Дивноморское, ул.Курортная	собственность: Черноусова Елена Игоревна	земли насе- ленных пун- ктов	для размеще- ния объектов индиви- дуального жилищного строитель- ства	608	23:40:0507002:2014/чзу2	для размеще- ния объектов индиви- дуального жилищ- ного строите- льства	земли насе- ленных пун- ктов	47	не подлежит образова- нию (установле- ние публичного сервитута)
30	23:40:0507002:491	Краснодарский край, г.Геленджик, с.Дивноморское, в районе ул.Курортная	собственность: Пугачева Дарья Владимировна	земли насе- ленных пун- ктов	для индиви- дуального жилищного строитель- ства	1250	23:40:0507002:491/чзу1	для индиви- дуального жилищ- ного строите- льства	земли насе- ленных пун- ктов	470	не подлежит образова- нию (установле- ние публичного сервитута)
31	23:40:0507002:492	Краснодарский край, г.Геленджик, с.Дивноморское, в районе ул.Курортная	собственность: Гавриленко Елена Евгеньевна	земли насе- ленных пун- ктов	для жилищного строитель- ства	1455	23:40:0507002:492/чзу1	для жилищ- ного строите- льства	земли насе- ленных пун- ктов	578	не подлежит образова- нию (установле- ние публичного сервитута)
1	2	3	4	5	6	7	8	9	10	11	12

32	23:40:0507002:478	Краснодарский край, г.Геленджик, с.Дивноморское, ул.Курортная	собственность: Васильченко Петр	земли насе- ленных пун- ктов	обслужива- ние автотран- спорта	467	23:40:0507002:478/чзу1	Обслужи- вание автотран- спорта	земли насе- ленных пун- ктов	83	не подлежит образова- нию (установле- ние публичного сервитута)
33	23:40:0000000:259	Краснодар- ский край, г.Геленджик, с.Дивномор- ское	собственность: муниципаль-ное образование город-курорт Геленджик Краснодар- ского края; аренда: Общество с ограниченной ответствен- ностью «Атлант»	земли насе- ленных пун- ктов	для использо- вания объектов недвижимого имущества оздоровите- льного комплекса	40000	23:40:0000000:259/чзу1	для использо- вания объектов недвижи- мого имуще- ства оздорови- тельного комплекса	земли насе- ленных пун- ктов	26	не подлежит образова- нию (установле- ние публичного сервитута)
1	2	3	4	5	6	7	8	9	10	11	12



34	23:40:0000000:259	Краснодарский край, г.Геленджик, с.Дивноморское	собственность: муниципальное образование город-курорт Геленджик Краснодарского края; аренда: Общество с ограниченной ответственностью «Атлант»	земли населенных пунктов	для использования объектов недвижимого имущества оздоровительного комплекса	40000	23:40:0000000:259/чзу2	для использования объектов недвижимого имущества оздоровительного комплекса	земли населенных пунктов	13	не подлежит образованию (установление публичного сервитута)
<b>Итого</b>										<b>12696</b>	

Е.А. Семёнова, начальник управления архитектуры и градостроительства администрации муниципального образования город-курорт Геленджик – главный архитектор

# Раздел II

# ОФИЦИАЛЬНАЯ ИНФОРМАЦИЯ

**Выборы  
депутатов Законодательного Собрания Краснодарского края  
седьмого созыва  
11 сентября 2022 года**

**ОКРУЖНАЯ ИЗБИРАТЕЛЬНАЯ КОМИССИЯ  
ОДНОМАНДАТНОГО ИЗБИРАТЕЛЬНОГО ОКРУГА № 37**

---

## **РЕШЕНИЕ окружной избирательной комиссии**

от 10 июня 2022 года

№ 1/2

**О графике работы окружной избирательной комиссии  
одномандатного избирательного округа № 37  
в период выдвижения и регистрации кандидатов, а также иных  
избирательных документов при проведении выборов депутатов  
Законодательного Собрания Краснодарского края седьмого созыва**

В соответствии со статьей 12 Закона Краснодарского края от 8 апреля 2003 г. № 571-КЗ «О системе избирательных комиссий, комиссий референдума в Краснодарском крае», статьями 19, 27 Закона Краснодарского края от 21 августа 2007 г. № 1315-КЗ «О выборах депутатов Законодательного Собрания Краснодарского края», на основании пункта 8 постановления избирательной комиссии Краснодарского края от 6 мая 2022 г. №14/125-7 «О формах подтверждений получения избирательными комиссиями документов, представляемых для выдвижения и регистрации кандидатов по одномандатным избирательным округам, краевых списков кандидатов, а также иных избирательных документов при проведении выборов депутатов Законодательного Собрания Краснодарского края седьмого созыва» окружная избирательная комиссия **РЕШИЛА:**

1. Установить график работы окружной избирательной комиссии одномандатного избирательного округа № 37 для приема документов,

представляемых кандидатами (иными уполномоченными лицами) для выдвижения, регистрации, а также иных избирательных документов в период проведения выборов депутатов Законодательного Собрания Краснодарского края седьмого созыва:

- в рабочие дни с понедельника по пятницу – с 9.00 до 18.00 часов;
- в выходные (нерабочие) и праздничные дни – с 9.00 до 15.00 часов.

2. Опубликовать настоящее решение в Геленджикской городской газете «Прибой», на официальном сайте Геленджикской городской газеты «Прибой» - gelpriboy.ru и в печатном средстве массовой информации «Официальный вестник органов местного самоуправления муниципального образования город-курорт Геленджик».

3. Разместить настоящее решение на странице окружной избирательной комиссии в информационно-телекоммуникационной сети Интернет и на информационном стенде в помещении окружной избирательной комиссии.

4. Возложить контроль за выполнением пунктов 2 и 3 настоящего решения на секретаря окружной избирательной комиссии Иосифиди С.С.

А.В. Панов, председатель окружной  
избирательной комиссии

С.С. Иосифиди, секретарь окружной  
избирательной комиссии

**Выборы**  
**депутатов Законодательного Собрания Краснодарского края**  
**седьмого созыва**  
**11 сентября 2022 года**

**ОКРУЖНАЯ ИЗБИРАТЕЛЬНАЯ КОМИССИЯ**  
**ОДНОМАНДАТНОГО ИЗБИРАТЕЛЬНОГО ОКРУГА № 37**

---

**РЕШЕНИЕ**  
**окружной избирательной комиссии**

от 10 июня 2022 года

№ 1/3

**Об утверждении количества подписей избирателей, необходимого для  
регистрации кандидата в депутаты Законодательного Собрания  
Краснодарского края седьмого созыва по  
одномандатному избирательному округу № 37**

В соответствии с частями 1 и 2 статьи 26 Закона Краснодарского края от 21 августа 2007 года № 1315-КЗ «О выборах депутатов Законодательного Собрания Краснодарского края», постановлением избирательной комиссии Краснодарского края от 3 июня 2022 г. № 17/153-7 «О возложении полномочий окружных избирательных комиссий по подготовке и проведению выборов депутатов Законодательного Собрания Краснодарского края седьмого созыва» и исходя из численности избирателей, зарегистрированных в одномандатном избирательном округе № 37, составляющей 86965 избирателей, окружная избирательная комиссия **РЕШИЛА:**

1. Утвердить, что для регистрации кандидата в депутаты Законодательного Собрания Краснодарского края седьмого созыва по одномандатному избирательному округу № 37 требуется, чтобы в его поддержку были собраны и представлены в окружную избирательную комиссию одномандатного избирательного округа № 37 2608 достоверных и действительных подписей избирателей, зарегистрированных на территории одномандатного избирательного округа № 37.

2. Установить, что предельное количество подписей, представляемых в окружную избирательную комиссию одномандатного избирательного округа № 37 для регистрации кандидатом в депутаты Законодательного Собрания Краснодарского края седьмого созыва по одномандатному избирательному округу № 37, не может превышать 2868 подписи.

3. Направить настоящее решение для опубликования в Геленджикской городской газете «Прибой», на официальном сайте Геленджикской городской газеты «Прибой» - [gelpriboy.ru](http://gelpriboy.ru) и в печатном средстве массовой информации «Официальный вестник органов местного самоуправления муниципального образования город-курорт Геленджик».

4. Разместить настоящее решение на странице окружной избирательной комиссии в информационно-телекоммуникационной сети Интернет и на информационном стенде в помещении окружной избирательной комиссии.

5. Возложить контроль за выполнением пунктов 3 и 4 настоящего решения на секретаря окружной избирательной комиссии Иосифиди С.С.

А.В. Панов, председатель окружной  
избирательной комиссии

С.С. Иосифиди, секретарь окружной  
избирательной комиссии

**Выборы**  
**депутатов Законодательного Собрания Краснодарского края**  
**седьмого созыва**  
**11 сентября 2022 года**

**ОКРУЖНАЯ ИЗБИРАТЕЛЬНАЯ КОМИССИЯ**  
**ОДНОМАНДАТНОГО ИЗБИРАТЕЛЬНОГО ОКРУГА № 37**

---

**РЕШЕНИЕ**  
**окружной избирательной комиссии**

от 10 июня 2022 года

№ 1/4

**Об установлении количества подлежащих проверке подписей**  
**избирателей, собранных и представленных в поддержку**  
**выдвижения кандидатов в депутаты Законодательного Собрания**  
**Краснодарского края седьмого созыва**  
**по одномандатному избирательному округу № 37**

В соответствии с частью 5 статьи 28 Закона Краснодарского края от 21 августа 2007 года № 1315-КЗ «О выборах депутатов Законодательного Собрания Краснодарского края», на основании пункта 2 постановления избирательной комиссии Краснодарского края от 3 июня 2022 г. № 17/155-7 «Об установлении количества подлежащих проверке подписей избирателей, собранных и представленных в поддержку выдвижения краевого списка кандидатов и кандидатов по каждому одномандатному избирательному округу в ходе выборов депутатов Законодательного Собрания Краснодарского края седьмого созыва» окружная избирательная комиссия **РЕШИЛА:**

1. Установить, что по одномандатному избирательному округу № 37 проверке подлежат 1304 подписей избирателей, собранных и представленных в поддержку выдвижения кандидата в депутаты Законодательного Собрания Краснодарского края седьмого созыва, выдвижение которого в соответствии с законом должно быть поддержано подписями избирателей.

2. Направить настоящее решение для опубликования в Геленджикской городской газете «Прибой», на официальном сайте Геленджикской городской газеты «Прибой» - [gelpribou.ru](http://gelpribou.ru) и в печатном средстве массовой информации «Официальный вестник органов местного самоуправления муниципального образования город-курорт Геленджик».

3. Разместить настоящее решение на странице окружной избирательной комиссии в информационно-телекоммуникационной сети Интернет и на информационном стенде в помещении окружной избирательной комиссии.

4. Возложить контроль за выполнением пунктов 2 и 3 настоящего решения на секретаря окружной избирательной комиссии Иосифиди С.С.

А.В. Панов, председатель окружной  
избирательной комиссии

С.С. Иосифиди, секретарь окружной  
избирательной комиссии

**Выборы**  
**депутатов Законодательного Собрания Краснодарского края**  
**седьмого созыва**  
**11 сентября 2022 года**

**ОКРУЖНАЯ ИЗБИРАТЕЛЬНАЯ КОМИССИЯ**  
**ОДНОМАНДАТНОГО ИЗБИРАТЕЛЬНОГО ОКРУГА № 37**

---

**РЕШЕНИЕ**  
**окружной избирательной комиссии**

от 10 июня 2022 года

№ 1/13

**Об организации работы телефона «Горячей линии» окружной  
избирательной комиссии одномандатного избирательного округа № 37  
при проведении выборов депутатов Законодательного Собрания  
Краснодарского края седьмого созыва**

В период подготовки и проведения выборов депутатов Законодательного Собрания Краснодарского края седьмого созыва, в целях обеспечения реализации прав избирателей, получения справочной информации о ходе подготовки и проведения выборов, разъяснения порядка участия в голосовании, оперативного приема вопросов, поступающих от кандидатов, избирателей и иных участников избирательного процесса, в соответствии со статьей 12 Закона Краснодарского края от 8 апреля 2003 г. № 571-КЗ «О системе избирательных комиссий, комиссий референдума в Краснодарском крае», окружная избирательная комиссия **РЕШИЛА**:

1. Организовать работу телефона «Горячей линии» в окружной избирательной комиссии: 8(86141) 2-09-92 по следующему графику:  
в рабочие дни с понедельника по пятницу – с 9.00 до 18.00 часов;  
в выходные (нерабочие) и праздничные дни – с 9.00 до 15.00 часов.  
9 – 10 сентября 2022 года: с 9-00 до 20-00;  
11 сентября 2022 года: с 7-00 до 22-00.

2. Разместить настоящее решение на странице окружной избирательной комиссии в информационно-телекоммуникационной сети Интернет и информационном стенде окружной избирательной комиссии.

3. Возложить контроль за выполнением пункта 2 настоящего решения на секретаря окружной избирательной комиссии Иосифиди С.С.

А.В. Панов, председатель окружной  
избирательной комиссии

С.С. Иосифиди, секретарь окружной  
избирательной комиссии

## **ОПОВЕЩЕНИЕ О НАЧАЛЕ ПУБЛИЧНЫХ СЛУШАНИЙ**

по проектам решений о предоставлении разрешения на условно разрешенный вид использования земельного участка, проектам решений о предоставлении разрешения на отклонение от предельных параметров разрешенного строительства, реконструкции объектов капитального строительства, проектам планировки территории, проектам межевания территории

Уважаемые жители муниципального образования город-курорт  
Геленджик!

Комиссия по землепользованию и застройке муниципального образования город-курорт Геленджик информирует Вас о том, что **24 июня 2022 года с 14 часов 30 минут** по адресу: г. Геленджик, ул. Революционная, 1, большой зал администрации муниципального образования город-курорт Геленджик (кабинет № 301), будут проведены публичные слушания по проектам:

1) о предоставлении гр-ке Бароян Алисе Максимовне разрешения на условно разрешенный вид использования земельного участка, принадлежащем ей на праве собственности, площадью 500 кв.м, имеющем кадастровый номер 23:40:0201034:339, расположенном по адресу: г. Геленджик, с. Кабардинка, ул. Пролетарская, 61в, в зоне малоэтажной жилой застройки (Ж-2), магазины, предпринимательство.

2) о предоставлении гр-ну Лепигову Александру Викторовичу разрешения на условно разрешенный вид использования земельного участка, принадлежащем ему на праве аренды, площадью 775 кв.м, имеющем кадастровый номер 23:40:1003012:25, расположенном по адресу: г. Геленджик, с. Архипо-Осиповка, ул. Ленина, в зоне малоэтажной жилой застройки (Ж-2), магазины.

3) о предоставлении гр-ну Спиридопуло Василию Юрьевичу разрешения на отклонение от предельных параметров разрешенного

строительства объекта капитального строительства на земельном участке, принадлежащем ему на праве собственности, площадью 797 кв.м, имеющем кадастровый номер 23:40:0412018:35, расположенном по адресу: г. Геленджик, ул. Новороссийская, 82, в зоне малоэтажной жилой застройки (Ж-2), в части минимальных отступов от границ земельного участка.

4) о предоставлении гр-ке Широковой Галине Васильевне разрешения на отклонение от предельных параметров разрешенной реконструкции объекта капитального строительства на земельном участке, принадлежащем ей на праве собственности, площадью 603 кв.м, имеющем кадастровый номер 23:40:0407086:59, расположенном по адресу: е. Геленджик, Чехова, 8, в зоне малоэтажной жилой застройки (Ж-2), в части минимальных отступов от границ земельного участка.

5) о предоставлении гр-ну Шалагинову Александру Николаевичу разрешения на отклонение от предельных параметров разрешенной реконструкции объекта капитального строительства на земельном участке, принадлежащем ему на праве собственности, площадью 449 кв.м, имеющем кадастровый номер 23:40:0410032:4, расположенном по адресу: г. Геленджик, ул. Кавказская, 30, в зоне малоэтажной жилой застройки (Ж-2), в части минимальных отступов от границ земельного участка.

Заинтересованные граждане могут внести в письменной форме до **16 июля 2022** года в управление архитектуры и градостроительства администрации муниципального образования город-курорт Геленджик предложения и замечания, касающиеся планируемых к рассмотрению вопросов, а также прибыть в данное управление (г. Геленджик, ул. Революционная, 1, каб. №326, тел. 3-16-48, среда с 15:00 до 18:00) с целью ознакомления с материалами указанных вопросов.

Проект, подлежащий рассмотрению на публичных слушаниях, размещен на официальном сайте администрации муниципального образования город-курорт Геленджик [www.gelendzhik.org](http://www.gelendzhik.org) (раздел «Документы», подраздел «Градостроительная деятельность», подраздел «Проекты»).

## ИЗВЕЩЕНИЕ

о предоставлении земельного участка  
для индивидуального жилищного строительства в аренду

В соответствии со статьей 39.18 Земельного кодекса Российской Федерации, с учетом Постановления Правительства Российской Федерации от 9 апреля 2022 года №629 «Об особенностях регулирования земельных отношений в Российской Федерации в 2022 году» администрация муниципального образования город-курорт Геленджик уведомляет о возможности предоставления в аренду для индивидуального жилищного строительства земельного участка, находящегося в муниципальной собственности муниципального образования город-курорт Геленджик (далее - Участок):



Адрес: г.Геленджик, с.Прасковеевка, ул.Северная, б/н.

Кадастровый номер: 23:40:0702002:720.

Площадь: 1500 кв.метров.

Вид разрешенного использования: для индивидуального жилищного строительства.

Категория земель: земли населенных пунктов.

В соответствии с подпунктом 2 пункта 2 статьи 39.18 Земельного кодекса Российской Федерации граждане, заинтересованные в предоставлении Участка для индивидуального жилищного строительства, вправе обратиться в Администрацию муниципального образования город-курорт Геленджик с заявлениями о намерении участвовать в аукционе на право заключения договора аренды Участка в течение десяти календарных дней со дня размещения настоящего извещения.

Способы подачи заявлений:

- посредством личного обращения в управление земельных отношений администрации муниципального образования город-курорт Геленджик (адрес: г.Геленджик, ул.Революционная, 1, каб. 234, 231, 228, по рабочим дням с 09:00 до 13:00, с 14:00 до 18:00, по пятницам или дням, предшествующим праздничным, до 17:00, телефон +7(86141)2-08-57, +7(86141)2-08-32);

- посредством направления заявления по электронной почте на адрес [uzo@gelendzhik.org](mailto:uzo@gelendzhik.org);

- посредством почтового отправления на адрес: 353460, Россия, Краснодарский край, г.Геленджик, ул.Революционная, 1, каб.228;

- через ящик для корреспонденции, расположенный при входе, на 1 этаже здания администрации (адрес: г.Геленджик, ул.Революционная, 1).

Заявления о намерении участвовать в аукционе принимаются в течение 10 календарных дней со дня опубликования извещения на официальном сайте администрации муниципального образования город-курорт Геленджик <https://gelendzhik.org> в разделе «Торги».

Дата окончания приема заявлений о намерении участвовать в аукционе:  
**25 июня 2022.**