

1	2	3
778	429340.51	1303783.27
779	429371.73	1303776.03
780	429392.15	1303783.12
781	429407.76	1303781.36
782	429435.29	1303802.24
783	429537.66	1303689.07
784	429541.19	1303685.39
785	429539.45	1303683.92
786	429541.98	1303681.15
787	429572.35	1303647.94
788	429576.15	1303643.78
789	429578.92	1303646.11
790	429601.73	1303622.36
791	429664.73	1303549.30
792	429664.27	1303548.89
793	429656.26	1303541.61
794	429652.26	1303538.08
795	429649.89	1303535.95
796	429650.09	1303535.73
797	429642.33	1303528.75
798	429632.59	1303519.86
799	429623.79	1303511.57
800	429620.70	1303508.81
801	429619.58	1303507.77
802	429616.92	1303505.35
803	429605.59	1303495.01
804	429590.65	1303481.01
805	429585.25	1303471.22
806	429529.36	1303414.59
807	429527.74	1303416.38
808	429516.30	1303405.01
809	429608.66	1303304.86
810	429614.76	1303302.90
811	429647.01	1303267.92
812	429635.05	1303237.66
813	429577.50	1303176.88
814	429553.12	1303132.10
815	429527.57	1303095.69
816	429462.17	1303016.60
817	429461.15	1303002.53
818	429417.84	1302954.72
819	429399.81	1302939.81

1	2	3
820	429335.59	1302840.66
821	429334.28	1302814.66
822	429293.60	1302770.15
823	429209.59	1302691.87
824	429174.13	1302659.75
825	429136.14	1302638.91
826	429052.24	1302609.28
827	428997.31	1302590.86
828	428956.71	1302584.22
829	428928.30	1302566.41
830	428874.78	1302625.71
831	428865.61	1302617.36
832	428864.59	1302615.48
833	428854.91	1302606.67
834	428860.87	1302600.13
835	428849.32	1302590.47
836	428886.17	1302549.77
837	428899.91	1302562.21
838	428904.53	1302557.10
839	428904.07	1302556.21
840	428904.30	1302555.93
841	428903.23	1302554.86
842	428903.47	1302554.58
843	428912.56	1302562.88
844	428913.39	1302563.63
845	428920.32	1302555.97
846	428904.78	1302540.52
847	429047.61	1302396.10
848	429062.80	1302392.99
849	429068.86	1302388.49
850	429070.64	1302391.04
851	429071.53	1302391.00
852	429071.96	1302390.66
853	429084.05	1302381.10
854	429092.90	1302374.79
855	429097.27	1302371.47
856	429100.35	1302369.42
857	429099.82	1302368.62
858	429100.66	1302367.96
859	429099.19	1302365.98
860	429110.30	1302357.74
861	429140.99	1302317.38

1	2	3
862	429160.46	1302294.74
863	429232.94	1302229.19
864	429225.08	1302219.45
865	429226.37	1302208.97
866	429181.63	1302137.77
867	429139.91	1302060.07
868	429120.41	1302015.31
869	429124.57	1301983.20
870	429116.12	1301956.33
871	429108.55	1301932.00
872	429079.25	1301876.11
873	429060.97	1301862.09
874	429001.47	1301764.40
875	428982.01	1301736.76
876	428964.00	1301711.19
877	428930.48	1301678.22
878	428857.87	1301610.16
879	428815.62	1301572.72
880	428786.89	1301541.57
881	428752.66	1301505.30
882	428693.56	1301443.38
883	428655.36	1301406.21
884	428442.88	1301211.92
885	428441.93	1301207.88
886	428401.85	1301174.11
887	428387.31	1301157.77
888	428383.28	1301154.78
889	428378.60	1301151.19
890	428362.56	1301150.30
891	428284.82	1301097.32
892	428257.86	1301077.61
893	428252.11	1301073.24
894	428252.03	1301073.35
895	428095.11	1300958.63
896	428094.25	1300946.75
897	428091.01	1300944.40
898	428068.82	1300972.99
899	428058.75	1300985.96
900	428053.57	1300992.64
901	428053.19	1300993.35
902	428051.34	1300995.90
903	428047.36	1301000.65

1	2	3
904	428003.57	1301059.78
905	427995.29	1301070.99
906	427994.56	1301072.02
907	427993.91	1301072.88
908	427986.25	1301083.24
909	427943.25	1301141.35
910	427942.22	1301142.68
911	427939.83	1301145.88
912	427935.44	1301151.81
913	427933.79	1301154.11
914	427931.57	1301157.26
915	427930.62	1301158.44
916	427928.60	1301161.04
917	427921.63	1301170.34
918	427920.43	1301171.81
919	427917.68	1301175.48
920	427913.87	1301180.64
921	427908.70	1301187.52
922	427907.97	1301188.56
923	427903.58	1301193.85
924	427901.63	1301196.24
925	427890.68	1301208.20
926	427891.28	1301208.73
927	427790.29	1301315.57
928	427722.91	1301386.86
929	427720.15	1301385.26
930	427707.09	1301399.20
931	427709.79	1301400.75
932	427685.16	1301426.81
933	427676.08	1301436.41
934	427612.20	1301504.00
935	427484.36	1301639.26
936	427473.42	1301650.83
937	427471.77	1301649.18
938	427406.24	1301719.99
939	427407.20	1301720.89
940	427362.03	1301768.68
941	427361.57	1301768.20
942	427359.33	1301769.76
943	427315.88	1301816.76
944	427316.23	1301817.14
945	427246.56	1301890.85

1	2	3
946	427241.33	1301896.39
947	427200.04	1301939.91
948	427199.80	1301939.77
949	427195.69	1301943.79
950	427195.75	1301944.43
951	427165.24	1301976.58
952	427162.51	1301977.51
953	427135.73	1302005.74
954	427135.00	1302008.45
955	427086.80	1302059.26
956	427023.08	1302126.14
957	427018.96	1302125.25
958	426998.33	1302116.34
959	426985.73	1302099.87
960	426935.60	1302034.21
961	426876.65	1301949.74
962	426860.18	1301923.01
963	426836.76	1301881.57
964	426777.50	1301771.84
965	426759.45	1301741.22
966	426747.37	1301747.49
967	426745.62	1301744.32
968	426742.10	1301745.95
969	426737.27	1301748.18
970	426731.52	1301750.96
971	426729.24	1301752.24
972	426726.93	1301753.48
973	426724.61	1301754.67
974	426722.25	1301755.81
975	426719.88	1301756.91
976	426717.48	1301757.96
977	426715.07	1301758.96
978	426712.63	1301759.91
979	426703.14	1301764.11
980	426702.29	1301764.79
981	426692.26	1301769.38
982	426684.94	1301772.60
983	426680.51	1301775.02
984	426679.07	1301775.73
985	426678.07	1301779.54
986	426692.72	1301797.26
987	426692.39	1301797.47

1	2	3
988	426704.12	1301811.42
989	426720.67	1301831.07
990	426709.52	1301846.63
991	426628.04	1301793.03
992	426647.39	1301761.35
993	426632.51	1301741.18
994	426606.91	1301714.08
995	426576.70	1301676.31
996	426511.51	1301600.76
997	426495.28	1301576.98
998	426461.10	1301534.02
999	426430.48	1301501.62
1000	426383.23	1301453.61
1001	426386.21	1301432.14
1002	426380.79	1301410.94
1003	426456.26	1301317.77
1004	426573.08	1301173.54
1005	426608.99	1301194.36
1006	426634.95	1301192.41
1007	426632.80	1301123.48
1008	426611.94	1301048.66
1009	426590.97	1300973.43
1010	426591.02	1300964.22
1011	426542.66	1300805.44
1012	426534.67	1300777.73
1013	426535.32	1300774.10
1014	426514.59	1300682.76
1015	426526.49	1300603.82
1016	426529.99	1300589.43
1017	426531.82	1300584.16
1018	426534.93	1300573.19
1019	426539.05	1300557.52
1020	426542.25	1300546.50
1021	426542.53	1300544.31
1022	426542.60	1300544.05
1023	426544.25	1300531.64
1024	426544.16	1300531.63
1025	426544.22	1300531.18
1026	426544.18	1300531.12
1027	426545.66	1300525.06
1028	426567.16	1300498.26
1029	426573.01	1300492.59

1	2	3
1030	426574.59	1300491.13
1031	426576.26	1300490.43
1032	426585.94	1300481.55
1033	426598.47	1300470.00
1034	426608.05	1300461.26
1035	426614.91	1300454.89
1036	426614.64	1300454.21
1037	426614.63	1300454.20
1038	426619.00	1300450.17
1039	426625.63	1300444.58
1040	426630.34	1300440.80
1041	426630.19	1300440.56
1042	426630.26	1300440.51
1043	426630.87	1300440.07
1044	426632.32	1300438.74
1045	426634.54	1300436.84
1046	426647.02	1300426.14
1047	426656.01	1300418.43
1048	426655.75	1300417.98
1049	426657.22	1300416.66
1050	426657.21	1300416.44
1051	426658.09	1300415.66
1052	426657.10	1300414.36
1053	426657.04	1300413.07
1054	426651.17	1300406.58
1055	426645.21	1300398.76
1056	426638.35	1300387.25
1057	426636.86	1300385.36
1058	426636.38	1300383.92
1059	426629.61	1300371.76
1060	426622.74	1300359.99
1061	426615.92	1300349.44
1062	426612.91	1300346.51
1063	426587.49	1300304.78
1064	426587.01	1300303.75
1065	426585.06	1300300.55
1066	426581.80	1300299.56
1067	426579.30	1300294.87
1068	426578.89	1300295.05
1069	426574.37	1300297.04
1070	426563.88	1300301.67
1071	426558.26	1300287.83

1	2	3
1072	426547.60	1300261.56
1073	426546.76	1300259.49
1074	426609.34	1301704.86
1075	426639.30	1301738.05
1076	426656.54	1301761.04
1077	426665.97	1301774.61
1078	426725.86	1301746.83
1079	426740.42	1301738.51
1080	426743.36	1301737.13
1081	426743.23	1301736.91
1082	426743.30	1301736.87
1083	426741.79	1301734.05
1084	426757.41	1301725.93
1085	426732.38	1301674.42
1086	426712.04	1301679.45
1087	426711.95	1301679.28
1088	426686.37	1301685.50
1089	426668.14	1301689.94
1090	426643.90	1301695.83
1091	426611.52	1301703.69
1092	426611.96	1301704.21
1093	426105.88	1303626.06
1094	426113.38	1303642.28
1095	426032.00	1303689.30
1096	425958.98	1303704.17
1097	425880.51	1303638.10
1098	425864.92	1303618.54
1099	425865.40	1303617.61
1100	425825.38	1303566.45
1101	425824.47	1303566.73
1102	425787.20	1303518.67
1103	425784.74	1303412.25
1104	425702.50	1303332.58
1105	425611.44	1303231.00
1106	425540.98	1303199.06
1107	425450.09	1303124.55
1108	425412.28	1303096.53
1109	425406.95	1303096.32
1110	425407.18	1303090.33
1111	425414.36	1303090.60
1112	425453.78	1303119.81
1113	425544.17	1303193.93



1	2	3
1114	425615.07	1303226.05
1115	425706.82	1303328.42
1116	425785.91	1303405.03
1117	425790.79	1303414.49
1118	425793.15	1303516.56
1119	425853.04	1303593.77
1120	425884.83	1303633.89
1121	425960.62	1303697.71
1122	426029.85	1303683.61
1123	426105.64	1303639.83
1124	426100.44	1303628.58

4. Перечень координат характерных точек границ зон планируемого размещения линейных объектов, подлежащих реконструкции в связи с изменением их местоположения

В проекте планировки отсутствуют предложения по реконструкции линейных объектов, пересекающих или примыкающих к планируемому линейному объекту.

5. Предельные параметры разрешенного строительства, реконструкции объектов капитального строительства, входящих в состав линейного объекта в границах зоны его планируемого размещения

Действие градостроительных регламентов, в том числе предельные параметры разрешенного строительства и реконструкции объектов капитального строительства, на земельные участки в границах зон планируемого размещения линейных объектов не распространяются.

Выбор площадок для строительства сооружений водоотведения, планировку, застройку и благоустройство их территории следует выполнять в соответствии с технологическими требованиями СП 42.13330.2016 «Свод правил. Градостроительство. Планировка и застройка городских и сельских поселений. Актуализированная редакция СНиП 2.07.01-89\*», СП 112.13330.2011 «Пожарная безопасность зданий и сооружений» и общими требованиями СП 32.13330.2018 «Канализация. Наружные сети и сооружения».

Объемно-планировочные и конструктивные решения сооружений систем водоотведения следует выполнять согласно СП 44.13330.2011 «Административные и бытовые здания», СП 31.13330.2012 «Водоснабжение. Наружные сети и сооружения» и СП 32.13330.2018 «Канализация. Наружные сети и сооружения».

Необходимо предусмотреть мероприятия по сохранности или выносу объектов инженерной инфраструктуры, попадающих в зону проведения работ,

с соблюдением нормативных расстояний в соответствии с требованиями пунктов 12.33 - 12.41 СП 42.13330.2016 «Свод правил. Градостроительство. Планировка и застройка городских и сельских поселений. Актуализированная редакция СНиП 2.07.01-89\*».

Пересечение с кабельными линиями, инженерными коммуникациями следует выполнять с соблюдением требований ПУЭ 7 в части устройства защитных конструкций, а также иных требований по обеспечению сохранности и эксплуатационной надежности.

6. Информация о необходимости осуществления мероприятий по защите сохраняемых объектов капитального строительства (здание, строение, сооружение, объекты, строительство которых не завершено), существующих и строящихся на момент подготовки проекта планировки территории, а также объектов капитального строительства, планируемых к строительству в соответствии с ранее утвержденной документацией по планировке территории, от возможного негативного воздействия в связи с размещением линейных объектов

В границах зон планируемого размещения линейного объекта – сетей водоотведения, водоснабжения объекты капитального строительства (здания, строения и сооружения) отсутствуют.

Границы зон планируемого размещения линейного объекта – сетей водоотведения, водоснабжения пересекают линейные объекты инженерной инфраструктуры или примыкают к ним. При проведении работ предусматриваются мероприятия, направленные на сохранность и эксплуатационную надежность существующих инженерных коммуникаций, попадающих в зону проведения работ. Параметры объектов инженерной инфраструктуры уточняются на последующих стадиях проектирования. В целях защиты существующих инженерных коммуникаций, попадающих в зону линейного объекта, предлагается проведение мероприятий по их сохранности – заключение в футляр, щит, обойму и т.д.

При невозможности обеспечения сохранности, переустройство и реконструкция существующих сетей с сохранением обеспечения потребителей и строительство новых сетей будет уточняться при разработке проектной документации в соответствии с техническими условиями эксплуатирующих организаций.

7. Информация о необходимости осуществления мероприятий по сохранению объектов культурного наследия от возможного негативного воздействия в связи с размещением линейных объектов

Границы зоны планируемого размещения сетей водоотведения расположены:

- на территории и в границах зоны охраны выявленного объекта культурного наследия - «Курганная группа «Голубая бухта» (8 насыпей)»,

г. Геленджик, район Голубой бухты, расстояние от выхода к морю юго-западного ответвления ул. Десантной, на юг-юго-запад к кургану №1 курганной группы «Голубая бухта» - 0,91 км, азимут 332°. Объект культурного наследия охраняется государством в соответствии со статьей 16.1 Федерального закона от 25 июня 2002 года №73-ФЗ «Об объектах культурного наследия (памятниках истории и культуры) народов Российской Федерации» (далее - Федеральный закон), включен в перечень выявленных объектов культурного наследия приказом управления государственной охраны объектов культурного наследия Краснодарского края от 12 февраля 2016 года №16 «О перечне выявленных объектов культурного наследия Краснодарского края» (далее – Приказ);

- в границах зоны охраны выявленного объекта культурного наследия - «Стоянка эпохи энеолита «Голубая Бухта-1», г. Геленджик, юго-восточная часть территории санатория «Голубая Бухта». Объект культурного наследия охраняется государством в соответствии со статьей 16.1 Федерального закона, включен в перечень выявленных объектов культурного наследия Приказом;

- в границах зоны охраны выявленного объекта культурного наследия - «Стоянка эпохи энеолита «Голубая бухта - 2», г. Геленджик, восточная часть бухты, береговой обрыв у впадения ручья. Объект культурного наследия охраняется государством в соответствии со статьей 16.1 Федерального закона, включен в перечень выявленных объектов культурного наследия Приказом;

- в границах зоны охраны выявленного объекта культурного наследия - «Поселение «Голубая бухта», район Голубой бухты западнее г. Геленджика на плато, ограниченном ул. Просторной с юго-востока и юго-запада и р. Ашампе с северо-запада. Объект культурного наследия охраняется государством в соответствии со статьей 16.1 Федерального закона, включен в перечень выявленных объектов культурного наследия приказом управления по охране, реставрации и эксплуатации историко-культурных ценностей (наследия) Краснодарского края от 14 декабря 2007 года №24;

- в границах зоны охраны выявленного объекта культурного наследия - «Поселение «Бульварное», г. Геленджик, западнее города, район Голубой бухты, между морем, детским костно-туберкулезным санаторием и ООО «Долина» (ул. Пограничная), на территории проектируемого бульвара. Объект культурного наследия охраняется государством в соответствии со статьей 16.1 Федерального закона, включен в перечень выявленных объектов культурного наследия приказом управления по охране, реставрации и эксплуатации историко-культурных ценностей (наследия) Краснодарского края от 6 мая 2009 года № 42;

- в границах зоны охраны выявленного объекта культурного наследия - «Селище «Голубая бухта 1», г. Геленджик, район Голубой бухты, расстояние от выхода к морю юго-западного ответвления ул. Десантной на юг-юго-запад к шурфу 4, расположенному на территории селища «Голубая бухта 1» - 0,91 км, азимут 329°. Объект культурного наследия охраняется государством в соответствии со статьей 16.1 Федерального закона, включен в перечень выявленных объектов культурного наследия Приказом;

- в границах зоны охраны выявленного объекта культурного наследия: - «Поселение «Тонкий мыс 2», Краснодарский край, г. Геленджик, поворотная точка № 1 границы территории объекта культурного наследия расположена на расстоянии 0,72 км к северу-северо-востоку от пересечения ул. Пограничной и ул. Тихорецкой (азимут 15,52°) и на расстоянии 1,67 км к северу-северо-западу от пересечения ул. Пограничной и ул. Взлетной г. Геленджика (азимут 336,10°). Объект культурного наследия охраняется государством в соответствии со статьей 16.1 Федерального закона, включен в перечень выявленных объектов культурного наследия приказом администрации Краснодарского края от 4 сентября 2020 года № 550-кн «О включении объектов археологического наследия в перечень выявленных объектов культурного наследия Краснодарского края»;

- в границах зоны охраны выявленного объекта культурного наследия - «Поселение «Голубая Волна», г. Геленджик, северо-западная часть города, на территории бывшего виноградника, 0,5 км к северу-востоку от пересечения ул. Санаторной и ул. Пограничной, 1,6 км к юго-западу от здания аэропорта. Объект культурного наследия охраняется государством в соответствии со статьей 16.1 Федерального закона, включен в перечень выявленных объектов культурного наследия Приказом;

в границах зоны охраны объекта культурного наследия федерального значения - «Поселение «Торик», Тонкий мыс, ул. Десантная, около гостиницы «Чайка». Объект культурного наследия федерального значения принят на государственную охрану решением исполнительного комитета Краснодарского краевого Совета народных депутатов от 31 августа 1981 года № 540 «О дополнении списка памятников истории и культуры Краснодарского края»;

- в границах зоны охраны выявленного объекта культурного наследия - «Поселение», г. Геленджик, предгорный парк. Объект культурного наследия охраняется государством в соответствии со статьей 16.1 Федерального закона, включен в перечень выявленных объектов культурного наследия распоряжением комитета по охране, реставрации и эксплуатации историко-культурных ценностей (наследия) Краснодарского края от 21 мая 1996 года № 11-1 –р;

- в границах зоны охраны объекта культурного наследия - «Памятный знак красным партизанам, погибшим в боях с белогвардейцами, 1969 г., 2006 г.» (г. Геленджик, ул. Луначарского, 133, набережная пансионата «Приветливый берег»). Объект культурного наследия принят на государственную охрану решением исполнительного комитета Краснодарского краевого Совета депутатов, трудящихся от 29 января 1975 года № 63 «О дальнейшем улучшении дела охраны памятников культуры в Краснодарском крае»;

- в границах зоны охраны объекта культурного наследия - «Братская могила моряков торпедных катеров, погибших в боях с фашистскими захватчиками, 1942-1943 годы» (городская набережная, напротив бывшего санатория «Солнце» (от ул. Луначарского вниз по ул. Герцена до городской набережной, около 60 метров правее).). Объект культурного наследия принят на

государственную охрану решением исполнительного комитета Краснодарского краевого Совета депутатов, трудящихся от 29 января 1975 года № 63 «О дальнейшем улучшении дела охраны памятников культуры в Краснодарском крае».

На территории памятника или ансамбля запрещаются:

- строительство объектов капитального строительства и увеличение объёмно-пространственных характеристик, существующих на территории памятника или ансамбля объектов капитального строительства;

- проведение земляных, строительных, мелиоративных и иных работ, за исключением работ по сохранению объекта культурного наследия или его отдельных элементов, сохранению историко-градостроительной или природной среды объекта культурного наследия (пункт 1 статьи 5.1 Федерального закона).

В соответствии с пунктом 2 статьи 40 Федерального закона в случае невозможности обеспечить физическую сохранность объекта археологического наследия под сохранением этого объекта археологического наследия понимаются спасательные археологические полевые работы, проводимые в порядке, определенном статьи 45.1 указанного Федерального закона, с полным или частичным изъятием археологических предметов из раскопов.

В соответствии частью 3 статьи 11 Закона Краснодарского края от 23 июля 2015 года № 3223-КЗ «Об объектах культурного наследия (памятниках истории и культуры) народов Российской Федерации, расположенных на территории Краснодарского края» (далее - Закон №3223-КЗ) в качестве предупредительной меры по обеспечению сохранности объектов культурного наследия до разработки и утверждения проектов зон охраны объектов культурного наследия устанавливаются границы зон охраны в зависимости от общей видовой принадлежности объекта культурного наследия и в соответствии с данными государственного учета объектов культурного наследия:

- для объектов культурного наследия, имеющих в своем составе захоронения (за исключением объектов археологического наследия), а также являющихся произведениями монументального искусства, - 40 метров от границы территории объекта культурного наследия по всему его периметру;

- для курганов высотой до 1 метра - 50 метров от границ памятника по всему его периметру;

- для стоянок (открытых и пещерных) - 200 метров от границ памятника по всему его периметру;

- для поселений, усадеб, селищ, городищ - 500 метров от границ памятника по всему его периметру.

В границах зон охраны объекта археологического наследия, установленных частью 3 статьи 11 Закона № 3223-КЗ, до утверждения в установленном порядке границ зон охраны, режимов использования земель и градостроительных регламентов в границах данных зон допускаются по согласованию с краевым органом охраны объектов культурного наследия работы, не создающие угрозы повреждения, разрушения или уничтожения объекта археологического наследия, в том числе сельскохозяйственные работы,

работы по благоустройству и озеленению территории, не нарушающие природный ландшафт.

В соответствии с пунктом 1 статьи 36 Федерального закона проектирование и проведение земляных, строительных, мелиоративных, хозяйственных работ, работ по использованию лесов и иных работ осуществляются при отсутствии на данной территории объектов культурного наследия, включенных в реестр, выявленных объектов культурного наследия или объектов, обладающих признаками объекта культурного наследия, либо при условии соблюдения техническим заказчиком (застройщиком) объекта капитального строительства, заказчиками других видов работ, лицом, проводящим указанные работы, требований по обеспечению сохранности указанных объектов.

В соответствии с частью 4 статьи 99 Земельного кодекса Российской Федерации использование земельных участков, расположенных в зонах охраны, определяется правилами землепользования и застройки в соответствии с требованиями охраны памятников истории и культуры.

Согласно пунктам 2, 3 статьи 36 Федерального закона изыскательские, проектные, земляные, строительные и иные работы на земельном участке, в пределах которого расположен объект культурного наследия, а также на земельном участке, непосредственно связанном с земельным участком в границах территории объекта культурного наследия, проводятся при наличии в проектной документации разделов об обеспечении сохранности указанного объекта культурного наследия или о проведении спасательных археологических полевых работ или проекта обеспечения сохранности указанного объекта культурного наследия либо плана проведения спасательных археологических полевых работ, включающих оценку воздействия проводимых работ на указанный объект культурного наследия, согласованных с региональным органом охраны объектов культурного наследия и получивших заключения историко-культурной экспертизы проектной документации.

Рассматриваемые земельные участки были исследованы частично. В границах неисследованных частей участков специальные изыскания (сплошные археологические разведки) на предмет выявления объектов культурного наследия в объемах, необходимых для разработки и реализации мероприятий по их сохранению, не проводились. Сведений, содержащихся в едином государственном реестре памятников истории и культуры, списках выявленных объектов культурного наследия, архиве Управления государственной охраны объектов культурного наследия администрации Краснодарского края (далее – Управление государственной охраны), для обеспечения сохранности памятников истории и культуры в ходе проектирования и строительства недостаточно. До начала проектирования и проведения землеустроительных, земляных, строительных, мелиоративных, хозяйственных и иных работ, в соответствии с пунктами 6, 7 статьи 7 Закона № 3223-КЗ, осуществляется разработка и реализация необходимых мер по обеспечению сохранности объектов культурного наследия, в том числе археологические полевые работы (разведки) в целях выявления в зонах производства данных работ неучтенных

объектов культурного наследия, за счет средств физических лиц, юридических лиц, органов государственной власти, органов местного самоуправления, являющихся заказчиками проводимых работ.

В соответствии со статьей 30 Федерального закона объектами историко-культурной экспертизы являются документация или разделы документации, обосновывающие меры по обеспечению сохранности объекта культурного наследия, включенного в реестр, выявленного объекта культурного наследия либо объекта, обладающего признаками объекта культурного наследия, при проведении земляных, мелиоративных, хозяйственных работ, указанных в статье работ по использованию лесов и иных работ в границах территории объекта культурного наследия либо на земельном участке, непосредственно связанном с земельным участком в границах территории объекта культурного наследия.

Во исполнение вышеуказанных требований Федерального законодательства в области охраны объектов культурного наследия, необходимо:

- произвести дополнительное археологическое исследование участков с целью локализации объектов культурного наследия и установление границ территории и зон охраны памятников археологии;

- по результатам исследований разработать и включить в состав проектной документации раздел об обеспечении сохранности объектов культурного наследия или о проведении спасательных археологических полевых работ или проект обеспечения сохранности указанных объектов культурного наследия либо план проведения спасательных археологических полевых работ, включающий оценку воздействия проводимых работ на указанные объекты культурного наследия, в которых будет содержаться необходимая текстовая и графическая информация о точном месторасположении памятников, их размерах, зонах охраны, категории историко-культурного значения, постановке на государственную охрану, режимах использования территорий памятников и их зон охраны, комплексе необходимых мероприятий по сохранению объектов культурного наследия и стоимости их реализации;

- выполнить требования по сохранению объектов культурного наследия согласно разделу или проекту по обеспечению сохранности объектов культурного наследия или плану проведения спасательных археологических полевых работ;

- разработанный раздел либо проект по обеспечению сохранности вышеуказанных объектов культурного наследия в ходе выполнения работ с актом государственной историко-культурной экспертизы предоставить на согласование в Управление государственной охраны.

#### 8. Информация о необходимости осуществления мероприятий по охране окружающей среды

В соответствии с Федеральным законом от 10 января 2002 года №7-ФЗ

«Об охране окружающей среды» при проектировании, строительстве, эксплуатации объектов должен быть предусмотрен комплекс мероприятий по охране окружающей природной среды и рациональному использованию, а также выполняться требования экологической безопасности проектируемых объектов и охраны здоровья населения.

Мероприятия по инженерной защите территорий от опасных геологических процессов необходимо выполнять в соответствии с положениями СП 116.13330.2012 «Инженерная защита территорий, зданий и сооружений от опасных геологических процессов. Основные положения».

Мероприятий по защите от подтопления территорий необходимо выполнять в соответствии с положениями СП 104.13330.2016 «Инженерная защита территории от затопления и подтопления. Актуализированная редакция СНиП 2.06.15-85». Система инженерной защиты от подтопления должна быть территориально единой, объединяющей все локальные системы отдельных участков и объектов.

При проектировании объектов необходимо предусмотреть мероприятия, регламентированные нормами строительства в сейсмических районах в соответствии с положениями СП 14.13330.2018 «Строительство в сейсмических районах».

В целях охраны и рационального использования почвенного покрова и земельных ресурсов, а также недопущения их истощения и деградации, при реализации проектных решений на рассматриваемой территории выполнить рекультивацию нарушенных земель после завершения работ.

Зона планируемого размещения линейного объекта расположена частично в границах:

1) водоохранной зоны и прибрежной защитной полосы Черного моря (Водный кодекс Российской Федерации, распоряжение Кубанского бассейнового водного управления от 30 сентября 2015 года № 273-пр «Об установлении границы водоохранных зон и границ прибрежных защитных полос Черного моря», распоряжение Кубанского бассейнового водного управления от 30 ноября 2015 года № 337-р «О внесении изменений в Распоряжение Кубанского бассейнового водного управления от 30 сентября 2015 года № 273-р «Об установлении границы водоохранных зон и границ прибрежных защитных полос Черного моря»).

В соответствии с Водным кодексом Российской Федерации в границах водоохранных зон запрещается:

- использование сточных вод в целях регулирования плодородия почв;
- размещение кладбищ, скотомогильников, объектов размещения отходов производства и потребления, химических, взрывчатых, токсичных, отравляющих и ядовитых веществ, пунктов захоронения радиоактивных отходов;
- движение и стоянка транспортных средств (кроме специальных транспортных средств), за исключением их движения по дорогам и стоянки на дорогах и в специально оборудованных местах, имеющих твердое покрытие;
- сброс сточных, в том числе дренажных, вод и прочее.



В границах прибрежной защитной полосы наряду с установленными для водоохранной зоны ограничениями запрещается:

распашка земель;

размещение отвалов размываемых грунтов;

выпас сельскохозяйственных животных и организация для них летних лагерей, ванн.

В границах водоохраных зон допускаются проектирование, строительство, реконструкция, ввод в эксплуатацию, эксплуатация хозяйственных и иных объектов при условии оборудования таких объектов сооружениями, обеспечивающими охрану водных объектов от загрязнения, засорения, заиления и истощения вод в соответствии с водным законодательством и законодательством в области охраны окружающей среды. Выбор типа сооружения, обеспечивающего охрану водного объекта от загрязнения, засорения, заиления и истощения вод, осуществляется с учетом необходимости соблюдения установленных в соответствии с законодательством в области охраны окружающей среды нормативов допустимых сбросов загрязняющих веществ, иных веществ и микроорганизмов. Под сооружениями, обеспечивающими охрану водных объектов от загрязнения, засорения, заиления и истощения вод, понимаются:

- централизованные системы водоотведения (канализации), централизованные ливневые системы водоотведения;

- сооружения и системы для отведения (сброса) сточных вод в централизованные системы водоотведения (в том числе дождевых, талых, инфильтрационных, поливомоечных и дренажных вод), если они предназначены для приема таких вод;

- локальные очистные сооружения для очистки сточных вод (в том числе дождевых, талых, инфильтрационных, поливомоечных и дренажных вод), обеспечивающие их очистку исходя из нормативов, установленных в соответствии с требованиями законодательства в области охраны окружающей среды и Водного кодекса Российской Федерации;

- сооружения для сбора отходов производства и потребления, а также сооружения и системы для отведения (сброса) сточных вод (в том числе дождевых, талых, инфильтрационных, поливомоечных и дренажных вод) в приемники, изготовленные из водонепроницаемых материалов;

2) санитарно-защитных зон. В соответствии со схемой водоснабжения и водоотведения муниципального образования город-курорт Геленджик, утвержденной решением Думы муниципального образования город-курорт Геленджик от 24 октября 2014 года №97 «Об утверждении схемы водоснабжения и водоотведения муниципального образования город-курорт Геленджик», вокруг объектов капитального строительства, расположенных на Тонком мысе и на Толстом мысе, установлены санитарно-защитные зоны шириной 300 метров. Санитарно-защитные зоны от канализационных сооружений до границ зданий жилой застройки, участков общественных зданий и предприятий пищевой промышленности с учетом их перспективного расширения следует принимать: для насосных станций канализации

населенных пунктов – 15,0-20,0 м, для очистных сооружений – 150-300 м;

3) охранных зон объектов электросетевого хозяйства (постановление Правительства Российской Федерации от 24 февраля 2009 года № 160 «О порядке установления охранных зон объектов электросетевого хозяйства и особых условий использования земельных участков, расположенных в границах таких зон»);

4) охранной зоны сетей связи (постановление Правительства Российской Федерации от 9 июня 1995 года № 578 «Об утверждении Правил охраны линий и сооружений связи Российской Федерации»);

5) I (зона строгого режима) и II (зона ограничений) зон горно-санитарной охраны курортов, утвержденных постановлением Совмина РСФСР от 17 декабря 1987 года № 494 «Об установлении границ и режима округа санитарной охраны Геленджикской группы курортов (Кабардинка, Геленджик, Дивноморское, Джанхот, Прасковеевка, Криница-Бетта, Архипо-Осиповка) в Краснодарском крае».

Согласно постановлению Правительства Российской Федерации от 7 декабря 1996 года № 1425 «Об утверждении Положения об округах санитарной и горно-санитарной охраны лечебно-оздоровительных местностей и курортов федерального значения» на территории первой зоны запрещаются проживание и осуществление всех видов хозяйственной деятельности, за исключением работ, связанных с исследованием и использованием природных ресурсов в лечебных и оздоровительных целях при условии применения экологически безопасных и рациональных технологий.

На указанной территории разрешается осуществление связанных с эксплуатацией природных лечебных ресурсов горных и земляных работ, строительства сооружений (каптажей, надкаптажных зданий, насосных станций, трубопроводов, резервуаров), допускается размещение питьевых галерей и бюветов, эстакад и других устройств для добычи минеральных вод и лечебных грязей, выполнение берегоукрепительных, противооползневых и противоэрозионных работ, а также строительство и ремонт средств связи и парковых сооружений методами, не наносящими ущерба природным лечебным ресурсам.

В пределах первой зоны, установленной для защиты лечебного пляжа, допускается строительство пляжных сооружений с централизованными системами водоснабжения и канализации. Режим работы питьевых галерей и бюветов, размещенных в первой зоне, допускает их посещение в лечебных целях.

Для лечебных пляжей, выделенных с учетом геоморфологических элементов и расчетных норм, а также для акваторий, предназначенных для лечебных купаний, границы первой зоны устанавливаются на расстоянии не менее 100 метров от контура пляжа по суше и не менее 300 метров от линии уреза воды по акватории водного объекта, а при ширине водного объекта менее 300 метров - по его противоположному берегу.

Режим второй зоны устанавливается для территории, с которой происходит сток поверхностных и грунтовых вод к месторождениям лечебных

грязей, минеральным озерам и лиманам, пляжам, местам неглубокого залегания незащищенных минеральных вод, для естественных и искусственных хранилищ минеральных вод и лечебных грязей, парков, лесопарков и других зеленых насаждений, а также для территорий, занимаемых зданиями и сооружениями санаторно-курортных учреждений и предназначенных для санаторно-курортного строительства.

На территории второй зоны запрещаются размещение объектов и сооружений, не связанных непосредственно с созданием и развитием сферы курортного лечения и отдыха, а также проведение работ, загрязняющих окружающую природную среду и приводящих к истощению природных лечебных ресурсов, в том числе:

- строительство новых и расширение действующих промышленных объектов, производство горных и других работ, не связанных непосредственно с освоением лечебно-оздоровительной местности, а также с развитием и благоустройством курорта;

- строительство животноводческих и птицеводческих комплексов и ферм, устройство навозохранилищ;

- размещение складов ядохимикатов, минеральных удобрений и горюче-смазочных материалов;

- строительство транзитных автомобильных дорог;

- размещение коллективных стоянок автотранспорта без соответствующей системы очистки от твердых отходов, отработанных масел и сточных вод;

- строительство жилых домов, организация и обустройство садово-огороднических участков и палаточных туристических стоянок без централизованных систем водоснабжения и канализации;

- размещение кладбищ и скотомогильников;

- устройство поглощающих колодцев, полей орошения, подземной фильтрации и накопителей сточных вод;

- складирование и захоронение промышленных, бытовых и сельскохозяйственных отходов;

- массовый прогон и выпас скота (кроме пастбищ, обеспечивающих организацию кумысолечения);

- использование минеральных удобрений и навозных стоков, применение ядохимикатов при борьбе с вредителями, болезнями растений и сорняками, использование химических методов борьбы с эвтрофикацией водоемов;

- сброс сточных и дренажных вод в водные объекты (за исключением сброса очищенных вод через специальные глубоководные выпуски), а также другие виды водопользования, отрицательно влияющие на санитарное и экологическое состояние этих объектов;

- вырубка зеленых насаждений, кроме рубок ухода за лесом и санитарных рубок, и другое использование земельных участков, лесных угодий и водоемов, которое может привести к ухудшению качества или уменьшению количества природных лечебных ресурсов лечебно-оздоровительной местности и курорта федерального значения.

При массовом распространении опасных и карантинных вредителей и болезней растений в парках, лесопарках и других зеленых насаждениях разрешается применение по согласованию с органами санитарно-эпидемиологического надзора нетоксичных для человека и быстро разлагающихся в природной среде ядохимикатов при условии выполнения этой работы специализированными организациями.

Территории особо охраняемых природных территорий и лесничеств в границах зон планируемого размещения линейных объектов отсутствуют.

Согласно материалам информационно-аналитической системы «Особо охраняемые природные территории России» (ИАС «ООПТ РФ») в границах размещения линейных объектов выявлена особо охраняемая природная территория - памятник природы регионального назначения «Солнцедарское месторождение лечебно-питьевых вод» (далее - ООПТ).

ООПТ отнесена к природным объектам - государственным памятникам природы местного значения Решением Краснодарского краевого Совета народных депутатов от 14 сентября 1983 года №488 «Об отнесении природных объектов к государственным памятникам природы местного значения».

Профиль памятника природы – гидрологический.

Географическое положение ООПТ: город-курорт Геленджик, на мысе Тонкий, улица Десантная.

Общая площадь ООПТ составляет 0,8 га.

Границы ООПТ представлены круговым сегментом и проходят в радиусе 50 м от места выхода вод.

Охранная зона ООПТ установлена в Едином государственном реестре прав с присвоением учетного номера 23:40-6.151.

Порядок использования и охраны памятника природы регионального значения установлен паспортом, утвержденным приказом департамента природных ресурсов и государственного экологического надзора Краснодарского края от 13 декабря 2012 года № 361.

Документацией по планировке территории в пределах земель особо охраняемых природных территорий не предусматривается изменение целевого назначения земельных участков или прекращение прав на землю.

Согласно письму Министерства природных ресурсов Краснодарского края от 14 февраля 2022 года №202-03.1-10-3484/22 проведение работ возможно при условии обязательного соблюдения режима особой охраны памятника природы «Солнцедарское месторождение лечебно-питьевых вод», а также в присутствии сотрудников государственного казенного учреждения Краснодарского края «Управление особо охраняемыми природными территориями Краснодарского края».

Зоны лесов.

Земельные участки лесного фонда, границы которых учтены в Едином государственном реестре недвижимости (далее - ЕГРН), в зоне размещения линейных объектов отсутствуют, однако в соответствии с материалами генерального плана муниципального образования город-курорт Геленджик – городского округа, утвержденного решением Думы муниципального

образования город-курорт Геленджик от 14 января 2022 года № 459, планируемые к строительству линейные объекты размещаются в зоне лесов.

Согласно информации, представленной письмами ГКУ Краснодарского края «Комитет по лесу» от 29 октября 2021 года № 8301/21, от 17 января 2022 года № 24, в границах размещения линейных объектов присутствуют защитные леса следующих категорий:

- в части выдела 1 квартала 54Б Кабардинского участкового лесничества, целевое назначение – защитные леса, с категорией защитности леса – леса, расположенные в пустынных, полупустынных, лесостепных, лесотундровых зонах, степях, горах. Обременение арендой – отсутствует;

- в части выделов 27, 28, 30, 31 квартал 49Б Кабардинского участкового лесничества, целевое назначение – защитные леса, с категорией защитности леса – леса, расположенные в пустынных, полупустынных, лесостепных, лесотундровых зонах, степях, горах. Обременение арендой – отсутствует;

- в части выделов 12, 13, 14, 21, 25, 26, 37 квартал 49Б Кабардинского участкового лесничества, целевое назначение – защитные леса, с категорией защитности леса – леса, расположенные в лесопарковой зоне. Обременение арендой – отсутствует;

- в части выделов 4, 8 квартал 53Б Кабардинского участкового лесничества, целевое назначение - защитные леса, с категорией защитности леса – леса, расположенные в пустынных, полупустынных, лесостепных, лесотундровых зонах, степях, горах. Обременение арендой – отсутствует;

- в части выделов 10, 14, 22, 24 квартал 53Б Кабардинского участкового лесничества, целевое назначение – защитные леса, с категорией защитности леса – леса, расположенные в лесопарковой зоне. Обременение арендой – отсутствует.

Виды использования лесов, допустимые к осуществлению в защитных лесах, расположенных на землях лесного фонда, определяются лесохозяйственными регламентами лесничеств.

Согласно части 5.1 статьи 21 Лесного кодекса Российской Федерации в защитных лесах допускаются сплошные рубки деревьев, кустарников, лиан в случаях, если строительство, реконструкция, эксплуатация линейных объектов не запрещены или не ограничены в соответствии с законодательством Российской Федерации.

При этом изменение границ земель, на которых располагаются леса, расположенные в лесопарковых зонах, которое может привести к уменьшению площади таких земель, не допускается.

Согласно пункту 12.3 статьи 45 Градостроительного кодекса Российской Федерации документация по планировке территории, подготовленная применительно к землям лесного фонда, до ее утверждения подлежит согласованию с органами государственной власти, осуществляющими предоставление лесных участков в границах земель лесного фонда.

Правила использования лесов для строительства, реконструкции, эксплуатации линейных объектов и перечень случаев использования лесов в указанных целях без предоставления лесного участка, с установлением или без

установления сервитута, публичного сервитута устанавливаются уполномоченным федеральным органом исполнительной власти (Лесной кодекс Российской Федерации, приказ Министерства природных ресурсов Российской Федерации от 10 июля 2020 года № 434 «Об утверждении Правил использования лесов для строительства, реконструкции, эксплуатации линейных объектов и Перечня случаев использования лесов для строительства, реконструкции, эксплуатации линейных объектов без предоставления лесного участка, с установлением или без установления сервитута, публичного сервитута»).

Использование лесов, расположенных на землях лесного фонда, в целях строительства, реконструкции, эксплуатации линейных объектов осуществляется в соответствии с проектом освоения лесов и после подачи лесной декларации.

При использовании лесов в целях строительства, реконструкции, эксплуатации линейных объектов не допускается:

- повреждение лесных насаждений, растительного покрова и почв за пределами земель, на которых осуществляется использование лесов, и охранной зоны линейных объектов;

- захламление территорий, прилегающих к землям, на которых осуществляется использование лесов, строительным и бытовым мусором, отходами древесины;

- загрязнение земель, на которых осуществляется использование лесов, и территорий, прилегающих к землям, на которых осуществляется использование лесов, химическими и радиоактивными веществами;

- проезд транспортных средств, механизмов по произвольным, неустановленным маршрутам.

#### 9. Информация о необходимости осуществления мероприятий по защите территории от чрезвычайных ситуаций природного и техногенного характера, в том числе по обеспечению пожарной безопасности и гражданской обороне

В районе строительства отсутствуют следы проявления и предпосылки для развития опасных природных гидрометеорологических процессов.

Из современных опасных процессов природного характера на проектируемой территории следует отметить высокую сейсмическую активность (до 9 баллов), подтопление (затопление) территории и возможность возникновения сильной ветровой нагрузки.

В связи с вышесказанным, должны применяться нормы проектирования, установленные СП 14.13330.2018 «Строительство в сейсмических районах».

Первоначальным мероприятием по защите от затопления, подтопления проектируемой территории является проведение работ по определению границ зон затопления, подтопления в соответствии с правилами определения границ зон затопления, подтопления, утвержденными постановлением Правительства Российской Федерации от 18 апреля 2014 года №360 «Об определении границ

зон затопления, подтопления».

Границы зон затопления, подтопления определяются Федеральным агентством водных ресурсов на основании предложений органа исполнительной власти субъекта Российской Федерации, подготовленных совместно с органами местного самоуправления, об определении границ зон затопления, подтопления и сведений о границах такой зоны, которые должны содержать текстовое и графическое описание местоположения границ такой зоны.

Необходимо провести гидроизоляцию подземных конструкций и фундаментов, выполнить мероприятия по сбору и отводу поверхностных вод, принять меры против обводнения поверхностными водами и замачивания грунтов на длительное время.

Основным требованием противодействия сильному ветру, урагану или шквалу является усиление лёгких конструкций.

Основными факторами возникновения чрезвычайной ситуации техногенного характера могут быть аварии на водном транспорте с разрушением глубоководного выпуска, наличие взрывоопасных предметов (авиационных бомб, мин, артиллерийских боеприпасов и т.п.), аварии на электросетях с прекращением подачи промышленной электроэнергии на длительный срок (необходима установка резервных источников питания), ландшафтные (техногенные) пожары с переносом огня на проектируемую территорию (необходимо предусмотреть наличие пожарной сигнализации, средств пожаротушения и подъездных путей для пожарных машин).

Химически и взрывопожароопасные объекты вблизи проектируемой территории отсутствуют.

Противопожарные мероприятия являются неотъемлемой частью инженерно-технических мероприятий гражданской обороны и мероприятий по предупреждению чрезвычайных ситуаций, обеспечивающих устойчивость функционирования отраслей и объектов экономики.

Существующие и запланированные к размещению объекты пожарной охраны, в зону действия которых будет входить проектируемый объект, расположены:

- 43 ПСЧ 2 ПСО ФПС ГПС ГУ МЧС России по Краснодарскому краю по адресу: г. Геленджик, ул. Гоголя, д.5;

- 42 ОП 2 ПСО ФПС ГПС ГУ МЧС России по Краснодарскому краю по адресу: г. Геленджик, ул. Солнечная, д.3;

- 99 ОП 43 ПСЧ 2 ПСО ФПС ГПС ГУ МЧС России по Краснодарскому краю по адресу: г. Геленджик, ул. Крымская, д.20;

- 77 ПСЧ 2 ПСО ФПС ГПС ГУ МЧС России по Краснодарскому краю по адресу: с. Дивноморское, ул. Горная, д.38;

- ГБУ Краснодарского края «Краевой лесопожарный центр» Геленджикский филиал. Пожарно-химическая станция третьего типа (ПХС 320) по адресу: г. Геленджик, ул. Одесская, д.7.

Проектируемый объект к категории по гражданской обороне не отнесен. Территория, на которой он будет расположен, к группе гражданской обороны

не отнесена.

При воздействии обычных средств поражения на проектируемом объекте возможны разрушения от слабых до полных.

В настоящее время защитные сооружения гражданской обороны отсутствуют. Ближайшие к проектируемому объекту аварийно-спасательные службы расположены по адресам: г. Геленджик ул. Одесская, д.7 и ул. Новороссийская, д.164.

Основным способом оповещения и информирования населения о возникновении (угрозе возникновения) чрезвычайных ситуаций является включение стационарных электросирен, передача кратких информационных сообщений и сигналов оповещения посредством теле- и радиовещания.

Проектируемая территория практически полностью охвачена зоной действия сирен существующей системы оповещения населения.

На последующих стадиях проектирования необходимо предусмотреть создание объектовой системы оповещения о чрезвычайных ситуациях.

Е.А. Семёнова, начальник управления архитектуры  
и градостроительства администрации муниципального  
образования город-курорт Геленджик – главный архитектор



































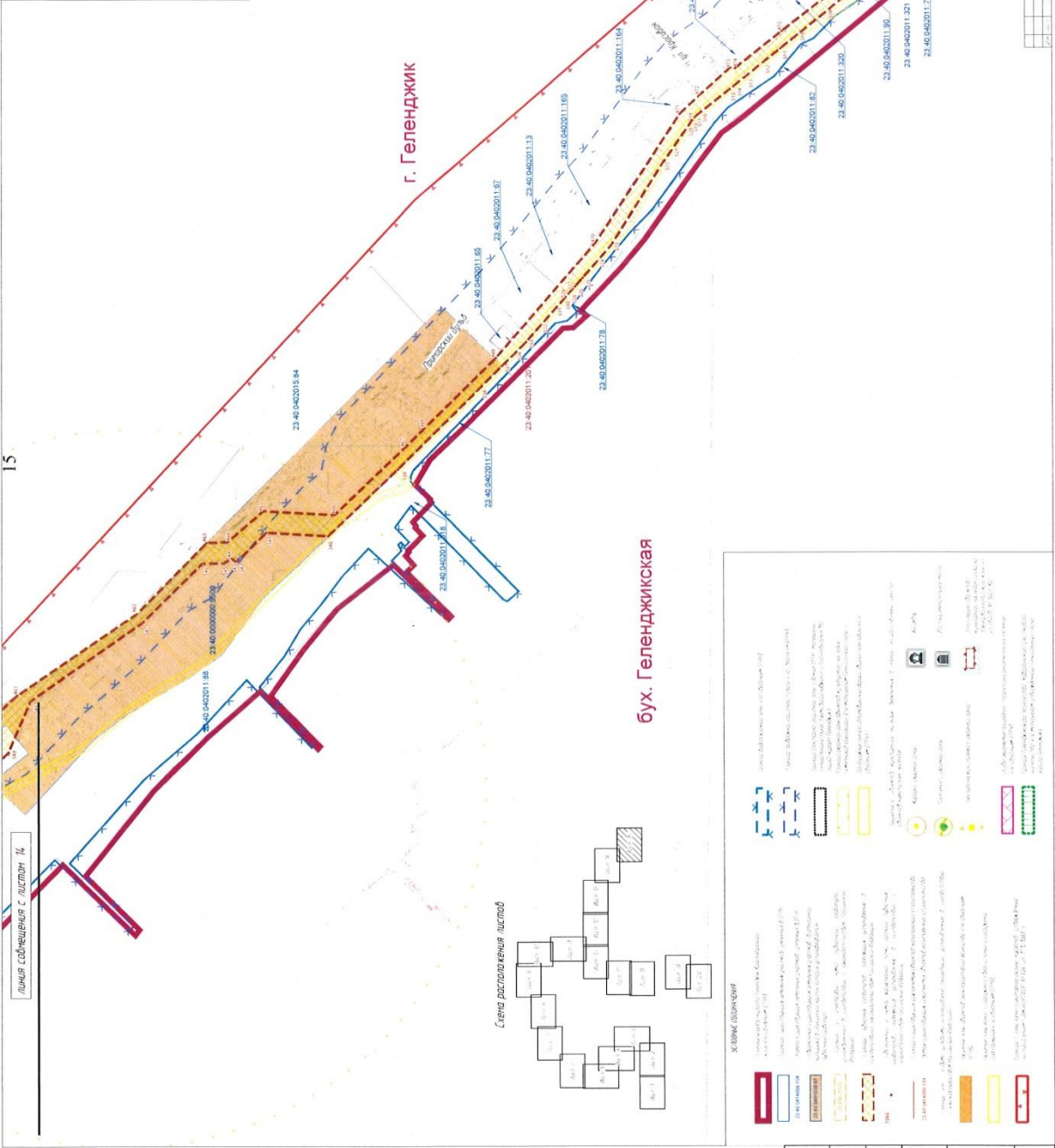






**Примечание:**

- 1. Проектная документация разработана в соответствии с требованиями Технического задания на проектирование, утвержденного 15.03.2017 г. № 10/17-107/17.
- 2. Проектная документация разработана в соответствии с требованиями Технического задания на проектирование, утвержденного 15.03.2017 г. № 10/17-107/17.
- 3. Проектная документация разработана в соответствии с требованиями Технического задания на проектирование, утвержденного 15.03.2017 г. № 10/17-107/17.
- 4. Проектная документация разработана в соответствии с требованиями Технического задания на проектирование, утвержденного 15.03.2017 г. № 10/17-107/17.
- 5. Проектная документация разработана в соответствии с требованиями Технического задания на проектирование, утвержденного 15.03.2017 г. № 10/17-107/17.
- 6. Проектная документация разработана в соответствии с требованиями Технического задания на проектирование, утвержденного 15.03.2017 г. № 10/17-107/17.
- 7. Проектная документация разработана в соответствии с требованиями Технического задания на проектирование, утвержденного 15.03.2017 г. № 10/17-107/17.
- 8. Проектная документация разработана в соответствии с требованиями Технического задания на проектирование, утвержденного 15.03.2017 г. № 10/17-107/17.
- 9. Проектная документация разработана в соответствии с требованиями Технического задания на проектирование, утвержденного 15.03.2017 г. № 10/17-107/17.
- 10. Проектная документация разработана в соответствии с требованиями Технического задания на проектирование, утвержденного 15.03.2017 г. № 10/17-107/17.



№	Наименование	Содержание
1	Бульвар	Бульвар
2	Улицы	Улицы
3	Бульвары	Бульвары
4	Улицы	Улицы
5	Бульвары	Бульвары
6	Улицы	Улицы
7	Бульвары	Бульвары
8	Улицы	Улицы
9	Бульвары	Бульвары
10	Улицы	Улицы
11	Бульвары	Бульвары
12	Улицы	Улицы
13	Бульвары	Бульвары
14	Улицы	Улицы
15	Бульвары	Бульвары
16	Улицы	Улицы
17	Бульвары	Бульвары
18	Улицы	Улицы
19	Бульвары	Бульвары
20	Улицы	Улицы
21	Бульвары	Бульвары
22	Улицы	Улицы
23	Бульвары	Бульвары
24	Улицы	Улицы
25	Бульвары	Бульвары
26	Улицы	Улицы
27	Бульвары	Бульвары
28	Улицы	Улицы
29	Бульвары	Бульвары
30	Улицы	Улицы
31	Бульвары	Бульвары
32	Улицы	Улицы
33	Бульвары	Бульвары
34	Улицы	Улицы
35	Бульвары	Бульвары
36	Улицы	Улицы
37	Бульвары	Бульвары
38	Улицы	Улицы
39	Бульвары	Бульвары
40	Улицы	Улицы
41	Бульвары	Бульвары
42	Улицы	Улицы
43	Бульвары	Бульвары
44	Улицы	Улицы
45	Бульвары	Бульвары
46	Улицы	Улицы
47	Бульвары	Бульвары
48	Улицы	Улицы
49	Бульвары	Бульвары
50	Улицы	Улицы

















## Приложение 4

УТВЕРЖДЕН  
постановлением администрации  
муниципального образования  
город-курорт Геленджик  
от 19.08.2022 года № 1883

### РАЗДЕЛ 2

#### «Проект межевания территории. Текстовая часть»

##### 1. Перечень образуемых земельных участков

Образование земельных участков, в том числе образование лесных участков, настоящим проектом межевания не предусмотрено, поскольку оформление права пользования земельными участками на период строительства и эксплуатации планируемых для размещения линейных объектов обеспечивается посредством установления публичного сервитута в соответствии с положениями статьи 23 и главы V.7 Земельного кодекса Российской Федерации, не требующего образования земельных участков.

Пунктом 8 статьи 90 Земельного кодекса Российской Федерации установлено, что на земельные участки, где размещены подземные объекты трубопроводного транспорта, относящиеся к линейным объектам, оформление прав собственников объектов трубопроводного транспорта в порядке, установленном Земельным кодексом, не требуется. У собственников земельных участков возникают ограничения прав в связи с установлением охранных зон таких объектов.

Ввиду отсутствия нормативно-правового акта, регулирующего нормативы охранных зон для сетей водоотведения, у собственников земельных участков, на которых подлежат размещению линейные объекты, возникают ограничения прав в связи с установлением границ публичных сервитутов.

1.1. Сведения об отнесении (неотнесении) образуемых земельных участков к территории общего пользования

Согласно письму управления архитектуры и градостроительства администрации муниципального образования город-курорт Геленджик от 15 декабря 2021 года № 110-52-13060/21-01-11 красные линии в муниципальном образовании город-курорт Геленджик не утверждены.

Отнесение существующих земельных участков к территориям общего пользования и установление красных линий, а также отступов от красных линий проектом межевания территории не предусмотрено.

1.2. Перечень кадастровых номеров существующих земельных участков, в отношении которых предполагаются их резервирование и (или) изъятие для государственных или муниципальных нужд

Резервирование и (или) изъятие земельных участков настоящим проектом межевания не предусмотрено, поскольку оформление права пользования земельными участками на период строительства и эксплуатации планируемых для размещения линейных объектов обеспечивается посредством установления публичного сервитута в соответствии с положениями статьи 23 и главы V.7 Земельного кодекса Российской Федерации, не требующего изъятия земельных участков.

Пунктом 8 статьи 90 Земельного кодекса Российской Федерации установлено, что на земельные участки, где размещены подземные объекты трубопроводного транспорта, относящиеся к линейным объектам, оформление прав собственников объектов трубопроводного транспорта в порядке, установленном Земельным кодексом, не требуется.

У собственников земельных участков возникают ограничения прав в связи с установлением границ публичных сервитутов.

1.3. Перечень кадастровых номеров существующих земельных участков, на которых линейный объект может быть размещен на условиях сервитута

В соответствии со статьей 23 Земельного кодекса Российской Федерации «Сервитут может быть установлен решением исполнительного органа государственной власти или органа местного самоуправления в целях обеспечения государственных или муниципальных нужд, а также нужд местного населения без изъятия земельных участков (публичный сервитут).

Публичный сервитут может быть установлен в отношении одного или нескольких земельных участков и (или) земель. Обременение земельного участка сервитутом, публичным сервитутом не лишает правообладателя такого земельного участка прав владения, пользования и (или) распоряжения таким земельным участком».

В соответствии со статьей 39.37 Земельного кодекса Российской Федерации публичный сервитут может быть установлен для использования земельных участков и (или) земель в целях размещения объектов электросетевого хозяйства, тепловых сетей, водопроводных сетей, сетей водоотведения, линий и сооружений связи, линейных объектов системы газоснабжения, нефтепроводов и нефтепродуктопроводов, их неотъемлемых технологических частей, если указанные объекты являются объектами федерального, регионального или местного значения, либо необходимы для организации электро-, газо-, тепло-, водоснабжения населения и водоотведения, подключения (технологического присоединения) к сетям инженерно-технического обеспечения, либо переносятся в связи с изъятием земельных участков, на которых они ранее располагались, для государственных или муниципальных нужд (далее также - инженерные сооружения).

Проектом межевания территории предлагается установить публичный сервитут с целью размещения водопроводных сетей и входящих в их состав

конструктивных элементов (подъездных путей к насосным станциям).

В соответствии с пунктом 6 статьи 39.41 Земельного кодекса Российской Федерации границы публичного сервитута в целях, предусмотренных подпунктом 1 статьи 39.37 Земельного кодекса Российской Федерации, определены в соответствии с установленными документацией по планировке территории границами зон планируемого размещения линейных объектов.

Согласно постановлению Правительства Российской Федерации от 12 мая 2017 года №564 «Об утверждении Положения о составе и содержании документации по планировке территории, предусматривающей размещение одного или нескольких линейных объектов» границы зон планируемого размещения линейных объектов устанавливаются в соответствии с нормами отвода земельных участков для конкретных видов линейных объектов с указанием границ зон планируемого размещения объектов капитального строительства, входящих в состав линейных объектов, обеспечивающих в том числе соблюдение расчетных показателей минимально допустимого уровня обеспеченности территории объектами коммунальной, транспортной, социальной инфраструктур и расчетных показателей максимально допустимого уровня территориальной доступности указанных объектов для населения в соответствии с нормативами градостроительного проектирования.

При определении границ зон планируемого размещения объектов капитального строительства учитывались следующие сведения:

- выписки из Единого государственного реестра недвижимости (ЕГРН);
- нормы отвода земель для конкретных видов деятельности;
- требования действующих нормативных документов: «СП 42.13330.2016.

Свод правил. Градостроительство. Планировка и застройка городских и сельских поселений. Актуализированная редакция СНиП 2.07.01-89\*», утвержденные приказом Минстроя России от 30 декабря 2016 года №1034/пр, согласно которым безопасные расстояния составляют:

до фундаментов зданий и сооружений (напорная канализация) – не менее 5,0 м;

до фундаментов зданий и сооружений (самотечная канализация) – не менее 3,0 м;

до фундаментов опор ЛЭП 10 кВ – не менее 2,0 м;

до фундаментов опор ЛЭП 0,4 кВ – не менее 1,0 м.

Выбранный вариант прокладки трассы обоснован минимальными пересечениями и сближениями с существующими подземными и надземными коммуникациями и кратчайшими расстояниями от точек подключения до конечного потребителя.

Границы публичного сервитута утверждаются решением органа местного самоуправления об установлении публичного сервитута.

Публичный сервитут считается установленным со дня внесения сведений о нем в Единый государственный реестр недвижимости.

В соответствии с пунктом 1 статьи 39.45 Земельного кодекса Земельного кодекса Российской Федерации публичный сервитут в целях размещения водопроводных сетей устанавливается на срок от 10 до 49 лет.

В соответствии с пунктом 3 статьи 39.50 Земельного кодекса Земельного кодекса Российской Федерации обладатель публичного сервитута вправе в установленных границах публичного сервитута осуществлять в соответствии с требованиями законодательства Российской Федерации деятельность, для обеспечения которой установлен публичный сервитут, в том числе:

- осуществлять доступ на земельный участок по графику, установленному соглашением об осуществлении публичного сервитута, и при условии заблаговременного уведомления об этом правообладателя земельного участка, а в случаях необходимости предотвращения аварии или устранения ее последствий незамедлительно;

- осуществлять строительство, реконструкцию, ремонт и эксплуатацию инженерных сооружений, а также создание временных или вспомогательных сооружений, необходимых для такого строительства, реконструкции, ремонта;

- осуществлять доставку, складирование и вывоз строительных материалов, размещение временных или вспомогательных сооружений, провоз и размещение строительной техники, которые необходимы для строительства, реконструкции, ремонта объектов в случае установления публичного сервитута, в целях, предусмотренных подпунктами 1-4 статьи 39.37 Земельного кодекса Российской Федерации;

- осуществлять консервацию и снос сооружений, принадлежащих обладателю публичного сервитута;

- выполнять иные работы, необходимые в целях установленного публичного сервитута.

Пунктом 8 статьи 90 Земельного кодекса Российской Федерации установлено, что на земельные участки, где размещены подземные объекты трубопроводного транспорта, относящиеся к линейным объектам, оформление прав собственников объектов трубопроводного транспорта в порядке, установленном Земельным кодексом Российской Федерации, не требуется. У собственников земельных участков возникают ограничения прав в связи с установлением охранных зон таких объектов.

Ввиду отсутствия нормативно-правового акта, регулирующего нормы охранных зон для сетей водоотведения, у собственников земельных участков, на которых подлежат размещению линейные объекты, возникают ограничения прав в связи с установлением границ публичных сервитутов.

Перечень кадастровых номеров существующих земельных участков, на которых линейный объект может быть размещен на условиях публичного сервитута, указан в таблице №1.



Таблица №1

№ п/п	Тип объекта	Кадастровый номер существующего земельного участка	Адрес существующего земельного участка	Категория земель	Вид разрешенного использования	Площадь существующего земельного участка, кв.м	Площадь устанавливаемого публичного сервитута, кв.м
1	2	3	4	5	6	7	8
1	В составе единого землепользования 23:40:0000000:269	23:40:0406008:31	установлено относительно ориентира, расположенного в границах участка. Почтовый адрес ориентира: Краснодарский край, г. Геленджик	земли населенных пунктов	для автодороги «ДКТС - Голубая бухта» (для размещения и эксплуатации объектов автомобильного транспорта и объектов дорожного хозяйства)	1039	622
2	В составе единого землепользования 23:40:0000000:271	23:40:0401021:4	установлено относительно ориентира, расположенного в границах участка. Почтовый адрес ориентира: Краснодарский край, г. Геленджик	земли населенных пунктов	для автодороги «ДКТС - Голубая бухта» (для размещения иных объектов промышленности, энергетики, транспорта, связи, радиовещания, телевидения,	957	736

1	2	3	4	5	6	7	8
					информатики, обеспечения космической деятельности, обороны, безопасности и иного специального назначения)		
3	Землепользование	23:40:0402002:364	Краснодарский край, г. Геленджик, ул. Солнцедарская	земли населенных пунктов	земельные участки, предназначенные для размещения многоэтажных жилых домов	1535	44
4	В составе единого землепользования 23:40:0000000:268	23:40:0406055:28	установлено относительно ориентира, расположенного в границах участка. Почтовый адрес ориентира: Краснодарский край, г. Геленджик	земли населенных пунктов	для размещения федерального имущества аэродрома (под иными объектами специального назначения)	536	317
5	В составе единого землепользования 23:40:0000000:269	23:40:0406048:18	установлено относительно ориентира, расположенного в границах участка. Почтовый адрес ориентира: Краснодарский край, г. Геленджик	земли населенных пунктов	для автодороги «ДКТС - Голубая бухта» (для размещения и эксплуатации объектов автомобильного транспорта и объектов	1838	1624

1	2	3	4	5	6	7	8
					дорожного хозяйства)		
6	Землепользование	23:40:0000000:2500	установлено относительно ориентира, расположенного в границах участка. Почтовый адрес ориентира: Краснодарский край, г. Геленджик, ЗАО АПК «Геленджик»	земли населенных пунктов	для жилищного строительства	4398	215
7	Землепользование	23:40:0000000:2501	установлено относительно ориентира, расположенного в границах участка. Почтовый адрес ориентира: Краснодарский край, г. Геленджик, ЗАО АПК «Геленджик»	земли населенных пунктов	для жилищного строительства	100249	4469
8	Землепользование	23:40:0406037:399	Краснодарский край, г. Геленджик, ул. Борисовская – угол ул. Санаторной	земли населенных пунктов	площадки для занятий спортом	883	101

1	2	3	4	5	6	7	8
9	В составе единого землепользования 23:40:0000000:269	23:40:0406030:35	установлено относительно ориентира, расположенного в границах участка. Почтовый адрес ориентира: Краснодарский край, г. Геленджик	земли населенных пунктов	для автодороги «ДКТС - Голубая бухта» (для размещения и эксплуатации объектов автомобильного транспорта и объектов дорожного хозяйства)	2002	1820
10	В составе единого землепользования 23:40:0000000:269	23:40:0413001:15	установлено относительно ориентира, расположенного в границах участка. Почтовый адрес ориентира: Краснодарский край, г. Геленджик	земли населенных пунктов	для автодороги «ДКТС - Голубая бухта» (для размещения и эксплуатации объектов автомобильного транспорта и объектов дорожного хозяйства)	983	813
11	В составе единого землепользования 23:40:0000000:234	23:40:0413001:12	установлено относительно ориентира, расположенного в границах участка. Почтовый адрес ориентира: Краснодарский край, г. Геленджик	земли населенных пунктов	для размещения автомобильной дороги (для размещения и эксплуатации объектов автомобильного транспорта и объектов дорожного хозяйства)	554	506

1	2	3	4	5	6	7	8
12	Землепользование	23:40:0413050:39	установлено относительно ориентира, расположенного в границах участка. Почтовый адрес ориентира: Краснодарский край, г. Геленджик	земли населенных пунктов	поля для гольфа или конных прогулок	29744	24
13	В составе единого землепользования 23:40:0000000:216	23:40:0413050:19	установлено относительно ориентира, расположенного в границах участка. Почтовый адрес ориентира: Краснодарский край, г. Геленджик, территория ЗАО АПК «Геленджик»	земли промышленности, энергетики, транспорта, связи, радиовещания, телевидения, информатики, земли для обеспечения космической деятельности, земли обороны, безопасности и земли иного специального назначения	для размещения федерального имущества аэродрома (для размещения аэропортов и аэродромов)	165420	130
14	Землепользование	23:40:0402004:699	установлено относительно ориентира, расположенного в границах участка. Почтовый адрес ориентира: Краснодарский край,	земли населенных пунктов	для строительства и эксплуатации аквапарка (для размещения объектов, характерных для населённых пунктов)	12919	2735

1	2	3	4	5	6	8	9
			г. Геленджик, в районе ул. Туристической				
15	Условный участок	23:40:0413015:3	установлено относительно ориентира, расположенного в границах участка. Почтовый адрес ориентира: Краснодарский край, г. Геленджик	земли населенных пунктов	для автодороги «ДКТС - Голубая бухта» (для размещения и эксплуатации объектов автомобильного транспорта и объектов дорожного хозяйства)	254	254
16	Землепользование	23:40:0402011:331	установлено относительно ориентира, расположенного в границах участка. Почтовый адрес ориентира: Краснодарский край, г. Геленджик	земли населенных пунктов	для благоустройства приморского бульвара с размещением объектов сферы обслуживания	500	275
17	Землепользование	23:40:0000000:2405	Краснодарский край, г. Геленджик, ул. Луначарского, уч. 133	земли населенных пунктов	для эксплуатации пансионата	44771	1736
18	В составе единого землепользования 23:40:0000000:269	23:40:0413009:12	установлено относительно ориентира, расположенного в границах участка. Почтовый адрес	земли населенных пунктов	для автодороги «ДКТС - Голубая бухта» (для размещения и эксплуатации объектов	444	444

1	2	3	4	5	6	7	8
			ориентира: Краснодарский край, г. Геленджик		автомобильного транспорта и объектов дорожного хозяйства)		
19	В составе единого землепользования 23:40:0000000:269	23:40:0413008:3	установлено относительно ориентира, расположенного в границах участка. Почтовый адрес ориентира: Краснодарский край, г. Геленджик	земли населенных пунктов	для автодороги «ДКТС - Голубая бухта» (для размещения и эксплуатации объектов автомобильного транспорта и объектов дорожного хозяйства)	559	559
20	В составе единого землепользования 23:40:0000000:268	23:40:0413016:4	установлено относительно ориентира, расположенного в границах участка. Почтовый адрес ориентира: Краснодарский край, г. Геленджик	земли населенных пунктов	для размещения федерального имущества аэродрома (под иными объектами специального назначения)	585	14
21	В составе единого землепользования 23:40:0000000:268	23:40:0413015:2	установлено относительно ориентира, расположенного в границах участка. Почтовый адрес	земли населенных пунктов	для размещения федерального имущества аэродрома (под иными объектами специального назначения)	141	72

1	2	3	4	5	6	7	8
			<p>ориентира: Краснодарский край, г. Геленджик</p>				
22	<p>В составе единого землепользования 23:40:0000000:269</p>	23:40:0413007:8	<p>установлено относительно ориентира, расположенного в границах участка. Почтовый адрес ориентира: Краснодарский край, г. Геленджик</p>	земли населенных пунктов	<p>для автодороги «ДКТС - Голубая бухта» (для размещения и эксплуатации объектов автомобильного транспорта и объектов дорожного хозяйства)</p>	375	375
23	<p>В составе единого землепользования 23:40:0000000:222</p>	23:40:0402002:5	<p>установлено относительно ориентира, расположенного в границах участка. Почтовый адрес ориентира: Краснодарский край, г. Геленджик</p>	земли населенных пунктов	<p>для размещения автодороги Магистраль «Дон» - Аэропорт (для размещения и эксплуатации объектов автомобильного транспорта и объектов дорожного хозяйства)</p>	6385	1145
24	<p>В составе единого землепользования 23:40:0000000:269</p>	23:40:0413006:2	<p>установлено относительно ориентира, расположенного в границах участка. Почтовый адрес</p>	земли населенных пунктов	<p>для автодороги «ДКТС - Голубая бухта» (для размещения и эксплуатации объектов</p>	527	526



1	2	3	4	5	6	7	8
			ориентира: Краснодарский край, г. Геленджик		автомобильного транспорта и объектов дорожного хозяйства)		
25	Землепользование	23:40:0402002:8	установлено относительно ориентира, расположенного в границах участка. Почтовый адрес ориентира: Краснодарский край, г. Геленджик, ул. Солнцедарская, д. 1е	земли населенных пунктов	для размещения спортивного комплекса	8759	442
26	Землепользование	23:40:0402004:1068	353465, Краснодарский край, г. Геленджик, ул. Туристическая	земли населенных пунктов	туристическое обслуживание	15657	231
27	Землепользование	23:40:0402004:685	установлено относительно ориентира, расположенного в границах участка. Почтовый адрес ориентира: Краснодарский край, г. Геленджик, в районе ООО «Ривьера»	земли населенных пунктов	коммунальное обслуживание	100	58

1	2	3	4	5	6	7	8
28	Землепользование	23:40:0000000:1370	установлено относительно ориентира, расположенного в границах участка. Почтовый адрес ориентира: Краснодарский край, г. Геленджик, ул. Радужная – ул. Герцена	земли населенных пунктов	земельные участки гостиниц	4650	365
29	Землепользование	23:40:0402011:47	установлено относительно ориентира, расположенного в границах участка. Почтовый адрес ориентира: Краснодарский край, г. Геленджик, б-р Лермонтовский, между пансионатами «Приветлевый берег» и «Лазуревый берег»	земли населенных пунктов	для размещения общекурортного бульвара с объектами досуга и общественного питания	37552	5563
30	В составе единого землепользования 23:40:0000000:269	23:40:0406047:9	установлено относительно ориентира, расположенного в границах участка. Почтовый адрес ориентира: Краснодарский край,	земли населенных пунктов	для автодороги «ДКТС - Голубая бухта» (для размещения и эксплуатации объектов автомобильного транспорта и	162	156

1	2	3	4	5	6	7	8
			г. Геленджик		объектов дорожного хозяйства)		
31	Землепользование	23:40:0413078:18	установлено относительно ориентира, расположенного в границах участка. Почтовый адрес ориентира: Краснодарский край, г. Геленджик	земли промышленности, энергетики, транспорта, связи, радиовещания, телевидения, информатики, земли для обеспечения космической деятельности, земли обороны, безопасности и земли иного специального назначения	для строительства автомобильной дороги	10400	220
32	В составе единого землепользования 23:40:0000000:269	23:40:0406046:28	установлено относительно ориентира, расположенного в границах участка. Почтовый адрес ориентира: Краснодарский край, г. Геленджик	земли населенных пунктов	для автодороги «ДКТС - Голубая бухта» (для размещения и эксплуатации объектов автомобильного транспорта и объектов дорожного хозяйства)	1127	859

1	2	3	4	5	6	7	8
33	В составе единого землепользования 23:40:0000000:216	23:40:0413056:31	установлено относительно ориентира, расположенного в границах участка. Почтовый адрес ориентира: Краснодарский край, г. Геленджик, тер. ЗАО АПК «Геленджик»	земли промышленности, энергетики, транспорта, связи, радиовещания, телевидения, информатики, земли для обеспечения космической деятельности, земли обороны, безопасности и земли иного специального назначения	для размещения федерального имущества аэродрома (для размещения аэропортов и аэродромов)	362470	1997
34	Землепользование	23:40:0402016:54	установлено относительно ориентира, расположенного в границах участка. Почтовый адрес ориентира: Краснодарский край, г. Геленджик, б-р Приморский	земли населенных пунктов	земельные участки для размещения объектов инженерной инфраструктуры	1413	1412
35	Землепользование	23:40:0000000:5509	установлено относительно ориентира, расположенного в границах участка. Почтовый адрес	земли населенных пунктов	для благоустройства приморского бульвара с размещением объектов сферы обслуживания	16652	2616

1	2	3	4	5	6	7	8
			<p>ориентира: Краснодарский край, г. Геленджик</p>				
36	<p>В составе единого землепользования 23:40:0000000:268</p>	23:40:0406056:18	<p>установлено относительно ориентира, расположенного в границах участка. Почтовый адрес ориентира: Краснодарский край, г. Геленджик</p>	земли населенных пунктов	-	428	10
37	<p>В составе единого землепользования 23:40:0000000:269</p>	23:40:0406055:29	<p>установлено относительно ориентира, расположенного в границах участка. Почтовый адрес ориентира: Краснодарский край, г. Геленджик</p>	земли населенных пунктов	<p>для автодороги «ДКТС - Голубая бухта» (для размещения и эксплуатации объектов автомобильного транспорта и объектов дорожного хозяйства)</p>	1127	1127
38	Землепользование	23:40:0402002:52	<p>установлено относительно ориентира, расположенного в границах участка. Почтовый адрес ориентира: Краснодарский край, г. Геленджик, ул. Солнцедарская</p>	земли населенных пунктов	для сельскохозяй- ственного производства	3742	1322

1	2	3	4	5	6	7	8
39	Землепользование	23:40:0402002:39	установлено относительно ориентира, расположенного в границах участка. Почтовый адрес ориентира: Краснодарский край, г Геленджик, ул. Солнцедарская	земли населенных пунктов	земельные участки, предназначенные для размещения многоэтажных жилых домов	6181	713
40	В составе единого землепользования 23:40:0000000:269	23:40:0413005:2	установлено относительно ориентира, расположенного в границах участка. Почтовый адрес ориентира: Краснодарский край, г. Геленджик	земли населенных пунктов	для автодороги «ДКТС - Голубая бухта» (для размещения и эксплуатации объектов автомобильного транспорта и объектов дорожного хозяйства)	882	881
41	В составе единого землепользования 23:40:0000000:269	23:40:0413004:14	установлено относительно ориентира, расположенного в границах участка. Почтовый адрес ориентира: Краснодарский край, г. Геленджик	земли населенных пунктов	для автодороги «ДКТС - Голубая бухта» (для размещения и эксплуатации объектов автомобильного транспорта и объектов дорожного хозяйства)	436	436

1	2	3	4	5	6	7	8
42	Землепользование	23:40:0402002:44	установлено относительно ориентира, расположенного в границах участка. Почтовый адрес ориентира: Краснодарский край, г. Геленджик, ул. Солнцедарская	земли населенных пунктов	земельные участки для размещения объектов инженерной инфраструктуры	5731	1714
43	Землепользование	23:40:0000000:4122	установлено относительно ориентира, расположенного в границах участка. Почтовый адрес ориентира: Краснодарский край, г. Геленджик, ул. Взлетная	земли населенных пунктов	для размещения объектов инженерной инфраструктуры	11857	2274
44	Землепользование	23:40:0000000:7317	Краснодарский край, г. Геленджик	земли населенных пунктов	для сельскохозяйственного использования	15859	1244

1	2	3	4	5	6	7	8
45	Землепользование	23:40:0405075:79	установлено относительно ориентира, расположенного в границах участка. Почтовый адрес ориентира: Краснодарский край, г. Геленджик, ул. Взлетная	земли населенных пунктов	земельные участки для размещения объектов инженерной инфраструктуры	15228	2434
46	Землепользование	23:40:0402004:1077	Краснодарский край, г. Геленджик, ул. Туристическая, д. 25	земли населенных пунктов	для эксплуатации пансионата отдыха	42370	2132
47	Землепользование	23:40:0000000:7929	установлено относительно ориентира, расположенного в границах участка. Почтовый адрес ориентира: Краснодарский край, г. Геленджик, ул. Туристическая	земли населенных пунктов	для размещения автомобильной дороги	1007	860
48	Землепользование	23:40:0405002:5	установлено относительно ориентира, расположенного в границах участка. Почтовый адрес	земли населенных пунктов	для общего пользования (уличная сеть); для эксплуатации существующего	10000	614



1	2	3	4	5	6	7	8
			<p>ориентира: Краснодарский край, г. Геленджик, вблизи санатория «Голубая бухта»</p>		гостиничного корпуса		
49	Землепользование	23:40:0406043:9	<p>установлено относительно ориентира, расположенного в границах участка. Почтовый адрес ориентира: Краснодарский край, г. Геленджик, ул. Пограничная, д. 21</p>	земли населенных пунктов	для размещения склада лит. «А», диспетчерской лит. «Е», производственного корпуса с пристройками лит. «Б», «Б1»	21199	2090
50	Землепользование	23:40:0000000:7325	Краснодарский край, г. Геленджик, б-р Приморский	земли населенных пунктов	отдых (рекреация)	5229	722
51	Землепользование	23:40:0402004:1065	Краснодарский край, г. Геленджик, б-р Приморский	земли населенных пунктов	отдых (рекреация)	1164	103

1	2	3	4	5	6	7	8
52	Землепользование	23:40:0000000:7883	установлено относительно ориентира, расположенного в границах участка. Почтовый адрес ориентира: Краснодарский край, г. Геленджик	земли населенных пунктов	для размещения коммунальных, складских объектов	1760	1759
53	Землепользование	23:40:0000000:7884	установлено относительно ориентира, расположенного в границах участка. Почтовый адрес ориентира: Краснодарский край, г. Геленджик	земли населенных пунктов	для размещения объектов физической культуры и спорта	96779	2978
54	В составе единого землепользования 23:40:0000000:269	23:40:0413014:8	установлено относительно ориентира, расположенного в границах участка. Почтовый адрес ориентира: Краснодарский край, г. Геленджик	земли населенных пунктов	для автодороги «ДКТС - Голубая бухта» (для размещения и эксплуатации объектов автомобильного транспорта и объектов дорожного хозяйства)	237	237
55	В составе единого землепользования 23:40:0000000:269	23:40:0413013:22	установлено относительно ориентира, расположенного в	земли населенных пунктов	для автодороги «ДКТС - Голубая бухта» (для размещения и	414	407

1	2	3	4	5	6	7	8
			<p>границах участка. Почтовый адрес ориентира: Краснодарский край, г. Геленджик</p>		<p>эксплуатации объектов автомобильного транспорта и объектов дорожного хозяйства)</p>		
56	Землепользование	23:40:0402016:18	<p>установлено относительно ориентира, расположенного в границах участка. Почтовый адрес ориентира: Краснодарский край, г. Геленджик, б-р Лермонтовский, район пансионата «Кавказ»</p>	земли населенных пунктов	<p>для размещения гостиницы клубного типа с лодочной станцией (под иными объектами специального назначения)</p>	1728	171
57	Землепользование	23:40:0402004:31	<p>Краснодарский край, г. Геленджик, ул. Прибрежная, д. 2</p>	земли населенных пунктов	<p>земельные участки домов отдыха, пансионатов, туристических баз, санаториев (для размещения объектов санаторного и курортного назначения)</p>	65786	24

1	2	3	4	5	6	7	8
58	Землепользование	23:40:0000000:5510	установлено относительно ориентира, расположенного в границах участка. Почтовый адрес ориентира: Краснодарский край, г. Геленджик	земли населенных пунктов	земельные участки для размещения объектов инженерной инфраструктуры	4505	754
59	Землепользование	23:40:0413051:33	установлено относительно ориентира, расположенного в границах участка. Почтовый адрес ориентира: Краснодарский край, г. Геленджик, СНТ Виноградарь-3	земли сельскохозяйственного назначения	под земли общего пользования садоводческого товарищества	4833	228
60	В составе единого землепользования 23:40:0000000:269	23:40:0413012:4	установлено относительно ориентира, расположенного в границах участка. Почтовый адрес ориентира: Краснодарский край, г. Геленджик	земли населенных пунктов	для автодороги «ДКТС - Голубая бухта» (для размещения и эксплуатации объектов автомобильного транспорта и объектов дорожного хозяйства)	331	262

1	2	3	4	5	6	7	8
61	В составе единого землепользования 23:40:0000000:269	23:40:0413010:14	установлено относительно ориентира, расположенного в границах участка. Почтовый адрес ориентира: Краснодарский край, г. Геленджик	земли населенных пунктов	для автодороги «ДКТС - Голубая бухта» (для размещения и эксплуатации объектов автомобильного транспорта и объектов дорожного хозяйства)	588	542
62	Землепользование	23:40:0402004:736	установлено относительно ориентира, расположенного в границах участка. Почтовый адрес ориентира: Краснодарский край, г. Геленджик, б-р Приморский	земли населенных пунктов	земельные участки для размещения объектов инженерной инфраструктуры	1448	597
63	Землепользование	23:40:0402004:702	установлено относительно ориентира, расположенного в границах участка. Почтовый адрес ориентира: Краснодарский край, г. Геленджик, ул. Туристическая	земли населенных пунктов	коммунальное обслуживание (для размещения объектов социального и коммунально- бытового назначения)	370	53

1	2	3	4	5	6	7	8
64	Землепользование	23:40:0402004:748	Краснодарский край, г. Геленджик, ул. Туристическая, д. 23	земли населенных пунктов	для строительства и эксплуатации аквапарка	127747	2941
65	Землепользование	23:40:0402004:1072	Краснодарский край, г. Геленджик, ул. Туристическая	земли населенных пунктов	туристическое обслуживание	92238	2004
66	В составе единого землепользования 23:40:0000000:269	23:40:0413003:7	установлено относительно ориентира, расположенного в границах участка. Почтовый адрес ориентира: Краснодарский край, г. Геленджик	земли населенных пунктов	для автодороги «ДКТС - Голубая бухта» (для размещения и эксплуатации объектов автомобильного транспорта и объектов дорожного хозяйства)	1059	995
67	В составе единого землепользования 23:40:0000000:269	23:40:0413002:13	установлено относительно ориентира, расположенного в границах участка. Почтовый адрес	земли населенных пунктов	для автодороги «ДКТС - Голубая бухта» (для размещения и эксплуатации объектов	1357	1294



1	2	3	4	5	6	7	8
			<p>ориентира: Краснодарский край, г. Геленджик</p>		<p>автомобильного транспорта и объектов дорожного хозяйства)</p>		
68	Землепользование	23:40:0000000:6182	<p>установлено относительно ориентира, расположенного в границах участка. Почтовый адрес ориентира: Краснодарский край, г. Геленджик, микрорайон Голубая бухта</p>	земли населенных пунктов	трубопроводный транспорт	1240	1240
69	В составе единого землепользования 23:40:0000000:271	23:40:0401017:7	<p>установлено относительно ориентира, расположенного в границах участка. Почтовый адрес ориентира: Краснодарский край, г. Геленджик</p>	земли населенных пунктов	<p>для автодороги «ДКТС -Голубая бухта» (для размещения иных объектов промышленности, энергетики, транспорта, связи, радиовещания, телевидения, информатики, обеспечения космической деятельности, обороны,</p>	1250	7

1	2	3	4	5	6	7	8
					безопасности и иного специального назначения)		
70	Землепользование	23:40:0000000:7315	Краснодарский край, г. Геленджик	земли населенных пунктов	для сельскохозяй- ственного использования	97760	1593
71	Землепользование	23:40:0000000:7318	Краснодарский край, г. Геленджик	земли населенных пунктов	для сельскохозяй- ственного использования	49145	1389
72	Землепользование	23:40:0402004:1071	Российская Федерация, Краснодарский край, г. Геленджик, ул. Туристическая, 23	земли населенных пунктов	коммунальное обслуживание	2500	2500
73	Землепользование	23:40:0401017:4	установлено относительно ориентира, расположенного в границах участка. Почтовый адрес ориентира: Краснодарский край, г. Геленджик, ул. Солнечная, 3	земли населенных пунктов	для эксплуатации объектов недвижимого имущества летно- догодочной гидробазы	38177	2195

1	2	3	4	5	6	7	8
74	Землепользование	23:40:0000000:5437	установлено относительно ориентира, расположенного в границах участка. Почтовый адрес ориентира: Краснодарский край, г. Геленджик, ул Портовая	земли населенных пунктов	для морского порта	21726	32
75	Землепользование	23:40:0401009:18	установлено относительно ориентира, расположенного в границах участка. Почтовый адрес ориентира: Краснодарский край, г. Геленджик, ул. Парковая, 1а	земли населенных пунктов	для эксплуатации центра отдыха и здоровья «Геленджик»	39000	1048
76	Землепользование	23:40:0401017:3	установлено относительно ориентира, расположенного в границах участка. Почтовый адрес ориентира: Краснодарский край, г. Геленджик, Тонкий мыс, ул. Солнечная, 3	земли населенных пунктов	для пансионата отдыха родителей с детьми «Алые паруса»	29913	1242

1	2	3	4	5	6	7	8
77	В составе единого землепользования 23:40:0000000:235	23:40:0413078:21	установлено относительно ориентира, расположенного в границах участка. Почтовый адрес ориентира: Краснодарский край, г. Геленджик	земли населенных пунктов	для размещения автомобильной дороги (для объектов жилой застройки)	161900	3751
78	В составе единого землепользования 23:40:0000000:234	23:40:0413078:20	установлено относительно ориентира, расположенного в границах участка. Почтовый адрес ориентира: Краснодарский край, г. Геленджик	земли населенных пунктов	для размещения автомобильной дороги (для размещения и эксплуатации объектов автомобильного транспорта и объектов дорожного хозяйства)	883	326
79	Землепользование	23:40:0402011:79	установлено относительно ориентира, расположенного в границах участка. Почтовый адрес ориентира: Краснодарский край, г. Геленджик, ул. Туристическая, 19	земли населенных пунктов	для целей, не связанных со строительством-для благоустройства	8248	1107

1	2	3	4	5	6	7	8
80	Землепользование	23:40:0000000:7320	Краснодарский край, г Геленджик, б-р Приморский	земли населенных пунктов	туристическое обслуживание	9254	289
81	В составе единого землепользования 23:40:0000000:269	23:40:0406029:26	установлено относительно ориентира, расположенного в границах участка. Почтовый адрес ориентира: Краснодарский край, г. Геленджик	земли населенных пунктов	для автодороги «ДКТС - Голубая бухта» (для размещения и эксплуатации объектов автомобильного транспорта и объектов дорожного хозяйства)	643	499
82	Землепользование	23:40:0402005:73	установлено относительно ориентира, расположенного в границах участка. Почтовый адрес ориентира: 353477, Краснодарский край, г. Геленджик, ул. Солнцедарская	земли населенных пунктов	земельные участки для размещения объектов инженерной инфраструктуры	5230	5230
83	В составе единого землепользования 23:40:0000000:269	23:40:0406028:18	установлено относительно ориентира, расположенного в границах участка. Почтовый адрес	земли населенных пунктов	для автодороги «ДКТС - Голубая бухта» (для размещения и эксплуатации объектов	532	344

1	2	3	4	5	6	7	8
			ориентира: Краснодарский край, г. Геленджик		автомобильного транспорта и объектов дорожного хозяйства)		
84	Землепользование	23:40:0000000:5792	установлено относительно ориентира, расположенного в границах участка. Почтовый адрес ориентира: Краснодарский край, г. Геленджик, ул. Борисовская	земли населенных пунктов	земельные участки для размещения объектов инженерной инфраструктуры	488	488
85	Землепользование	23:40:0401040:565	Краснодарский край, г. Геленджик	категория не установлена	земельные участки для размещения объектов инженерной инфраструктуры	55600	774
86	Землепользование	23:40:0401030:892	установлено относительно ориентира, расположенного в границах участка. Почтовый адрес ориентира: Краснодарский край, г. Геленджик, ул. Тонкий мыс	земли населенных пунктов	для размещения боксов-эллингов, исключив капитальное строительство	553	118



1	2	3	4	5	6	7	8
87	Землепользование	23:40:0401040:566	Краснодарский край, г. Геленджик	категория не установлена	земельные участки для размещения объектов инженерной инфраструктуры	37048	1430
88	Землепользование	23:40:0401030:889	установлено относительно ориентира, расположенного в границах участка. Почтовый адрес ориентира: Краснодарский край, г. Геленджик, ул. Тонкий мыс	земли населенных пунктов	земельные участки для размещения объектов инженерной инфраструктуры, для размещения боксов-эллингов, исключив капитальное строительство	464	144
89	Землепользование	23:40:0401040:564	Краснодарский край, г. Геленджик	земли населенных пунктов	водный транспорт, для размещения и эксплуатации объектов морского, внутреннего водного транспорта	4407	30
90	Землепользование	23:40:0401030:98	Краснодарский край, г. Геленджик, ул. Десантная	земли населенных пунктов	для благоустройства (для целей, не связанных со строительством)	28789	39
91	Землепользование	23:40:0401030:929	Краснодарский край, г. Геленджик, ул. Десантная, д. 1	земли населенных пунктов	земельные участки для размещения объектов инженерной инфраструктуры	137605	690

1	2	3	4	5	6	7	8
92	Землепользование	23:40:0401030:42	установлено относительно ориентира, расположенного в границах участка. Почтовый адрес ориентира: Краснодарский край, г. Геленджик, ул. Почтовая, 20	земли населенных пунктов	для строительства и эксплуатации климатической станции	12286	246
93	Землепользование	23:40:0401030:69	Краснодарский край, г. Геленджик, ул. Почтовая, д 20а	земли населенных пунктов	для общего пользования (уличная сеть) для эксплуатации объекта инженерной инфраструктуры	1927	201
94	Землепользование	23:40:0401030:97	установлено относительно ориентира, расположенного в границах участка. Почтовый адрес ориентира: Краснодарский край, г. Геленджик, ул. Десантная	земли населенных пунктов	для общего пользования (уличная сеть) для благоустройства (для целей, не связанных со строительством)	20000	2419

1	2	3	4	5	6	7	8
95	В составе единого землепользования 23:40:0000000:271	23:40:0401040:62	установлено относительно ориентира, расположенного в границах участка. Почтовый адрес ориентира: Краснодарский край, г. Геленджик	земли населенных пунктов	для автодороги «ДКТС -Голубая бухта» (для размещения иных объектов промышленности, энергетики, транспорта, связи, радиовещания, телевидения, информатики, обеспечения космической деятельности, обороны, безопасности и иного специального назначения)	4663	30
96	В составе единого землепользования 23:40:0000000:271	23:40:0401030:72	установлено относительно ориентира, расположенного в границах участка. Почтовый адрес ориентира: Краснодарский край, г. Геленджик	земли населенных пунктов	для автодороги 2ДКТС -Голубая бухта2 (для размещения иных объектов промышленности, энергетики, транспорта, связи, радиовещания, телевидения, информатики, обеспечения космической деятельности,	5443	28

1	2	3	4	5	6	7	8
					обороны, безопасности и иного специального назначения)		
97	Землепользование	23:40:0401030:890	установлено относительно ориентира, расположенного в границах участка. Почтовый адрес ориентира: Краснодарский край, г. Геленджик, ул. Тонкий мыс	земли населенных пунктов	для размещения боксов-эллингов, исключив капитальное строительство	1433	5
98	Землепользование	23:40:0402011:321	установлено относительно ориентира, расположенного в границах участка. Почтовый адрес ориентира: Краснодарский край, г. Геленджик, б-р Приморский	земли населенных пунктов	земельные участки общего пользования, занятые набережными, скверами, бульварами, пляжами (для общего пользования (уличная сеть)	523	221
99	Землепользование	23:40:0413023:1	установлено относительно ориентира, расположенного в границах участка. Почтовый адрес	земли населенных пунктов	для организации крестьянского (фермерского) хозяйства «Электрод» (для ведения	13700	310

1	2	3	4	5	6	7	8
			ориентира: Краснодарский край, г. Геленджик, район «Тонкий мыс»		крестьянского (фермерского) хозяйства)		
100	Землепользование	23:40:0402005:74	установлено относительно ориентира, расположенного в границах участка. Почтовый адрес ориентира: Краснодарский край, г. Геленджик	земли населенных пунктов	не установлено	3179	396
101	Кадастровый квартал	23:40:0401005	-	-	-	-	806
102	Кадастровый квартал	23:40:0401009	-	-	-	-	233
103	Кадастровый квартал	23:40:0401017	-	-	-	-	24
104	Кадастровый квартал	23:40:0401021	-	-	-	-	84
105	Кадастровый квартал	23:40:0401022	-	-	-	-	644
106	Кадастровый квартал	23:40:0402002	-	-	-	-	991
107	Кадастровый квартал	23:40:0402004	-	-	-	-	8603
108	Кадастровый квартал	23:40:0402005	-	-	-	-	4988

1	2	3	4	5	6	7	8
109	Кадастровый квартал	23:40:0402010	-	-	-	-	100
110	Кадастровый квартал	23:40:0402011	-	-	-	-	3751
111	Кадастровый квартал	23:40:0402015	-	-	-	-	60
112	Кадастровый квартал	23:40:0402016	-	-	-	-	2
113	Кадастровый квартал	23:40:0405002	-	-	-	-	346
114	Кадастровый квартал	23:40:0405063	-	-	-	-	106
115	Кадастровый квартал	23:40:0405064	-	-	-	-	439
116	Кадастровый квартал	23:40:0405067	-	-	-	-	1535
117	Кадастровый квартал	23:40:0405070	-	-	-	-	398
118	Кадастровый квартал	23:40:0405071	-	-	-	-	2854
119	Кадастровый квартал	23:40:0405072	-	-	-	-	1092
120	Кадастровый квартал	23:40:0405073	-	-	-	-	1403
121	Кадастровый квартал	23:40:0405075	-	-	-	-	3962
122	Кадастровый квартал	23:40:0406018	-	-	-	-	953
123	Кадастровый квартал	23:40:0406021	-	-	-	-	956
124	Кадастровый квартал	23:40:0406022	-	-	-	-	390

1	2	3	4	5	6	7	8
125	Кадастровый квартал	23:40:0406023	-	-	-	-	534
126	Кадастровый квартал	23:40:0406025	-	-	-	-	251
127	Кадастровый квартал	23:40:0406026	-	-	-	-	157
128	Кадастровый квартал	23:40:0406037	-	-	-	-	3648
129	Кадастровый квартал	23:40:0406038	-	-	-	-	15
130	Кадастровый квартал	23:40:0406042	-	-	-	-	1283
131	Кадастровый квартал	23:40:0406043	-	-	-	-	4524
132	Кадастровый квартал	23:40:0406044	-	-	-	-	616
133	Кадастровый квартал	23:40:0406052	-	-	-	-	2663
134	Кадастровый квартал	23:40:0406053	-	-	-	-	153
135	Кадастровый квартал	23:40:0406054	-	-	-	-	1191
136	Кадастровый квартал	23:40:0406055	-	-	-	-	620
137	Кадастровый квартал	23:40:0406056	-	-	-	-	2257
138	Кадастровый квартал	23:40:0406057	-	-	-	-	2980
139	Кадастровый квартал	23:40:0406058	-	-	-	-	4980
140	Кадастровый квартал	23:40:0413001	-	-	-	-	163



1	2	3	4	5	6	7	8
141	Кадастровый квартал	23:40:0413002	-	-	-	-	278
142	Кадастровый квартал	23:40:0413003	-	-	-	-	241
143	Кадастровый квартал	23:40:0413004	-	-	-	-	275
144	Кадастровый квартал	23:40:0413005	-	-	-	-	546
145	Кадастровый квартал	23:40:0413006	-	-	-	-	470
146	Кадастровый квартал	23:40:0413007	-	-	-	-	66
147	Кадастровый квартал	23:40:0413008	-	-	-	-	610
148	Кадастровый квартал	23:40:0413009	-	-	-	-	233
149	Кадастровый квартал	23:40:0413010	-	-	-	-	246
150	Кадастровый квартал	23:40:0413012	-	-	-	-	25
151	Кадастровый квартал	23:40:0413013	-	-	-	-	59
152	Кадастровый квартал	23:40:0413014	-	-	-	-	73
153	Кадастровый квартал	23:40:0413015	-	-	-	-	276
154	Кадастровый квартал	23:40:0413050	-	-	-	-	8
155	Кадастровый квартал	23:40:0413051	-	-	-	-	222
156	Кадастровый квартал	23:40:0413053	-	-	-	-	504

1	2	3	4	5	6	7	8
157	Кадастровый квартал	23:40:0413054	-	-	-	-	649
158	Кадастровый квартал	23:40:0413055	-	-	-	-	14
159	Кадастровый квартал	23:40:0413056	-	-	-	-	112
160	Кадастровый квартал	23:40:0413058	-	-	-	-	217
161	Кадастровый квартал	23:40:0413059	-	-	-	-	409
162	Кадастровый квартал	23:40:0413060	-	-	-	-	762
163	Кадастровый квартал	23:40:0413061	-	-	-	-	921
164	Кадастровый квартал	23:40:0413062	-	-	-	-	1710
165	Кадастровый квартал	23:40:0413063	-	-	-	-	1156
166	Кадастровый квартал	23:40:0413066	-	-	-	-	30
167	Кадастровый квартал	23:40:0413068	-	-	-	-	111
168	Кадастровый квартал	23:40:0413069	-	-	-	-	852
169	Кадастровый квартал	23:40:0413070	-	-	-	-	2229
170	Кадастровый квартал	23:40:0413078	-	-	-	-	20878

1.4. Сведения об отнесении образуемого земельного участка к определенной категории земель

Пунктом 8 статьи 90 Земельного кодекса Российской Федерации предусмотрено, что перевод из одной категории в другую земельных участков, предоставленных под строительство объектов трубопроводного транспорта, не требуется. Таким образом, в целях размещения линейных объектов настоящим проектом межевания изменение категории земельных участков не производится.

2. Перечень координат характерных точек образуемых земельных участков, вид разрешенного использования образуемых земельных участков

Образование земельных участков настоящим проектом межевания не предусмотрено, поскольку оформление права пользования земельными участками на период строительства и эксплуатации планируемых для размещения линейных объектов обеспечивается посредством установления публичного сервитута в соответствии с положениями статьи 23 и главы V.7 Земельного кодекса Российской Федерации, не требующего образования земельных участков.

3. Сведения о границах территории, применительно  
1. к которой осуществляется подготовка проекта межевания

Территория подготовки проекта планировки территории и проекта межевания (далее также – документация по планировке территории) расположена в границах муниципального образования город-курорт Геленджик.

Зона разработки документации по планировке территории представлена в виде двух замкнутых контуров.

Наиболее протяженный контур составляет порядка 14 км, восточная часть данного контура проходит вдоль набережной Геленджикской бухты. Протяженность второго контура составляет 6 км, и полностью размещается на территории Тонкого мыса.

Перечень координат характерных точек границ зон планируемого размещения линейных объектов - контура 1 и контура 2 представлен в таблице №2.

Таблица №2

Номер точки	Местная система координат МСК-23	
	X	Y
1	2	3
1	426565.90	1300246.65

1	2	3
2	426568.45	1300251.09
3	426590.72	1300289.83
4	426591.77	1300291.52
5	426592.15	1300291.63
6	426595.46	1300297.06
7	426596.73	1300297.60
8	426619.02	1300334.16
9	426617.68	1300334.78
10	426617.45	1300335.76
11	426626.63	1300351.19
12	426635.56	1300366.45
13	426637.60	1300369.74
14	426646.99	1300385.68
15	426651.68	1300393.73
16	426663.59	1300408.67
17	426667.04	1300408.97
18	426667.61	1300408.55
19	426673.63	1300416.28
20	426670.02	1300418.78
21	426584.03	1300496.24
22	426556.26	1300530.14
23	426546.44	1300571.95
24	426538.30	1300606.59
25	426526.16	1300684.83
26	426527.82	1300701.23
27	426544.34	1300757.04
28	426565.55	1300842.56
29	426576.29	1300874.60
30	426591.60	1300919.75
31	426603.80	1300963.27
32	426603.87	1300976.61
33	426623.25	1301045.68
34	426644.68	1301122.03
35	426646.93	1301203.60
36	426647.11	1301217.00
37	426626.84	1301217.39
38	426575.62	1301188.87
39	426465.15	1301325.25
40	426393.47	1301413.74
41	426398.03	1301431.65
42	426396.21	1301444.82
43	426395.15	1301452.68

1	2	3
44	426471.04	1301531.52
45	426472.92	1301530.11
46	426477.47	1301536.48
47	426475.51	1301538.25
48	426505.00	1301576.75
49	426522.11	1301600.14
50	426556.58	1301638.07
51	426586.88	1301675.60
52	426604.16	1301696.77
53	426623.93	1301691.85
54	426623.95	1301692.01
55	426642.20	1301687.80
56	426660.18	1301683.62
57	426678.15	1301679.45
58	426706.72	1301672.81
59	426705.98	1301671.45
60	426737.96	1301663.50
61	426765.83	1301719.87
62	426792.30	1301764.31
63	426851.26	1301873.85
64	426874.02	1301914.64
65	426889.06	1301939.52
66	426907.25	1301966.40
67	426909.11	1301965.32
68	426909.70	1301966.27
69	426924.68	1301956.97
70	426934.76	1301933.84
71	426920.18	1301863.95
72	426893.81	1301818.28
73	426993.46	1301753.30
74	427054.92	1301688.47
75	427080.32	1301661.32
76	427091.81	1301650.51
77	427134.27	1301601.70
78	427131.48	1301513.21
79	427131.48	1301397.80
80	427154.77	1301383.96
81	427260.96	1301377.44
82	427316.11	1301312.76
83	427388.25	1301228.14
84	427389.77	1301206.83
85	427491.70	1301091.89

1	2	3
86	427492.09	1301092.31
87	427499.50	1301085.64
88	427501.16	1301087.39
89	427501.61	1301086.90
90	427506.89	1301080.50
91	427505.78	1301079.51
92	427507.99	1301076.85
93	427485.35	1301055.13
94	427463.97	1301038.74
95	427459.03	1301034.95
96	427439.98	1301020.35
97	427429.45	1301019.34
98	427396.10	1300990.60
99	427395.79	1300989.37
100	427394.44	1300988.22
101	427392.62	1300989.54
102	427378.70	1300975.05
103	427383.85	1300964.75
104	427401.58	1300963.61
105	427412.81	1300982.78
106	427409.42	1300986.76
107	427434.20	1301008.12
108	427444.41	1301009.09
109	427466.29	1301025.87
110	427471.15	1301029.61
111	427492.88	1301046.28
112	427506.53	1301059.37
113	427523.83	1301075.98
114	427513.77	1301088.03
115	427503.25	1301096.45
116	427398.34	1301211.39
117	427397.50	1301235.16
118	427324.88	1301320.34
119	427266.56	1301388.74
120	427157.44	1301395.42
121	427151.64	1301399.82
122	427146.51	1301400.12
123	427143.08	1301402.29
124	427143.08	1301513.03
125	427146.01	1301605.88
126	427099.62	1301659.21
127	427088.52	1301669.70

1	2	3
128	427062.13	1301694.61
129	427005.30	1301757.50
130	426955.67	1301790.75
131	426954.79	1301789.50
132	426938.31	1301802.21
133	426905.72	1301823.71
134	426916.33	1301842.63
135	426920.09	1301840.59
136	426931.09	1301859.65
137	426945.95	1301935.60
138	426930.51	1301966.36
139	426910.61	1301977.85
140	427004.08	1302106.69
141	427018.42	1302113.06
142	427077.81	1302050.72
143	427123.63	1302002.19
144	427124.33	1301999.49
145	427155.26	1301966.77
146	427157.65	1301966.23
147	427174.40	1301948.41
148	427174.52	1301948.53
149	427232.84	1301887.32
150	427237.69	1301882.18
151	427277.55	1301840.01
152	427370.47	1301741.70
153	427404.86	1301705.32
154	427465.80	1301640.84
155	427469.27	1301636.78
156	427475.46	1301630.62
157	427603.16	1301495.51
158	427667.11	1301427.85
159	427676.23	1301418.21
160	427781.29	1301307.04
161	427895.27	1301186.46
162	427932.56	1301136.06
163	428037.76	1300992.85
164	428049.69	1300977.51
165	428088.50	1300927.58
166	428106.39	1300940.46
167	428106.39	1300946.07
168	428116.24	1300953.13
169	428125.94	1300959.18



1	2	3
170	428142.51	1300970.82
171	428162.97	1300985.11
172	428185.46	1301001.10
173	428201.76	1301012.61
174	428215.45	1301022.23
175	428227.62	1301030.44
176	428234.67	1301036.77
177	428255.26	1301051.63
178	428274.06	1301065.30
179	428286.79	1301074.88
180	428288.44	1301077.83
181	428304.05	1301089.10
182	428319.38	1301100.42
183	428334.24	1301111.07
184	428345.87	1301119.51
185	428362.69	1301131.69
186	428375.57	1301141.01
187	428382.37	1301141.73
188	428406.09	1301161.29
189	428416.54	1301173.25
190	428416.77	1301173.36
191	428422.29	1301176.10
192	428437.28	1301189.24
193	428440.65	1301194.94
194	428449.33	1301202.50
195	428453.39	1301206.03
196	428459.73	1301211.69
197	428469.65	1301220.52
198	428478.92	1301228.81
199	428487.87	1301237.03
200	428499.45	1301247.51
201	428511.60	1301258.43
202	428522.28	1301267.93
203	428532.01	1301276.62
204	428546.47	1301289.66
205	428568.09	1301309.17
206	428580.13	1301320.09
207	428593.66	1301332.08
208	428603.35	1301341.21
209	428617.48	1301353.80
210	428635.14	1301369.92
211	428650.43	1301383.98

1	2	3
212	428660.34	1301393.34
213	428677.25	1301409.77
214	428701.11	1301434.06
215	428718.70	1301441.39
216	428747.80	1301471.31
217	428763.28	1301500.77
218	428794.81	1301534.69
219	428817.36	1301557.20
220	428822.19	1301560.32
221	428832.41	1301568.87
222	428843.35	1301578.96
223	428848.80	1301584.17
224	428855.02	1301590.12
225	428874.28	1301607.92
226	428886.10	1301619.00
227	428890.02	1301622.79
228	428892.93	1301619.49
229	428903.58	1301628.91
230	428924.62	1301648.33
231	428943.98	1301666.94
232	428955.23	1301677.84
233	428953.42	1301682.99
234	428952.28	1301684.18
235	428972.41	1301703.67
236	428992.05	1301729.55
237	429011.27	1301757.38
238	429070.37	1301853.67
239	429089.22	1301868.12
240	429114.60	1301918.20
241	429119.38	1301932.45
242	429131.48	1301969.50
243	429134.92	1301979.94
244	429135.58	1301982.43
245	429136.54	1301984.67
246	429136.29	1301988.85
247	429134.61	1301992.84
248	429132.45	1301995.80
249	429135.15	1301997.84
250	429133.14	1302013.46
251	429149.05	1302050.00
252	429192.49	1302130.87
253	429237.75	1302203.89

1	2	3
254	429236.62	1302214.00
255	429249.95	1302230.53
256	429169.36	1302303.41
257	429150.62	1302325.19
258	429119.11	1302366.63
259	429102.75	1302378.96
260	429093.30	1302386.10
261	429090.30	1302383.56
262	429090.13	1302383.72
263	429090.07	1302383.68
264	429076.82	1302396.17
265	429067.58	1302405.00
266	429053.75	1302407.58
267	428922.61	1302540.73
268	428932.20	1302550.31
269	428931.40	1302551.68
270	428931.26	1302551.85
271	428935.41	1302553.52
272	428937.78	1302555.90
273	428932.38	1302561.89
274	428958.94	1302578.54
275	428998.74	1302585.01
276	429054.48	1302603.51
277	429138.59	1302633.41
278	429177.02	1302654.47
279	429213.73	1302687.53
280	429297.85	1302766.32
281	429341.59	1302811.74
282	429342.44	1302838.92
283	429404.45	1302935.90
284	429421.19	1302950.97
285	429465.69	1303000.83
286	429467.25	1303014.82
287	429532.47	1303092.18
288	429557.47	1303129.31
289	429582.39	1303173.40
290	429639.94	1303234.81
291	429654.07	1303269.12
292	429619.30	1303306.82
293	429617.54	1303313.38
294	429533.39	1303404.64
295	429538.68	1303409.86

1	2	3
296	429536.65	1303412.08
297	429536.89	1303412.30
298	429536.84	1303412.35
299	429548.06	1303422.66
300	429554.26	1303428.40
301	429555.11	1303429.19
302	429558.33	1303432.38
303	429561.04	1303434.83
304	429564.56	1303438.03
305	429569.13	1303442.27
306	429571.68	1303444.54
307	429574.05	1303446.70
308	429574.45	1303447.07
309	429578.44	1303450.71
310	429584.45	1303455.91
311	429585.19	1303456.58
312	429599.48	1303473.04
313	429680.97	1303549.36
314	429610.78	1303630.70
315	429595.52	1303647.02
316	429592.80	1303644.47
317	429587.34	1303649.72
318	429575.11	1303662.78
319	429563.86	1303674.40
320	429564.55	1303674.99
321	429561.05	1303678.83
322	429560.80	1303678.60
323	429553.66	1303686.36
324	429549.22	1303691.78
325	429549.02	1303692.00
326	429549.03	1303692.01
327	429549.00	1303692.05
328	429551.50	1303694.12
329	429547.58	1303698.32
330	429517.43	1303731.13
331	429510.98	1303735.76
332	429500.63	1303746.87
333	429495.03	1303751.81
334	429477.08	1303771.75
335	429467.24	1303783.34
336	429459.65	1303792.60
337	429459.75	1303792.70

1	2	3
338	429459.70	1303792.76
339	429460.29	1303793.31
340	429436.82	1303818.85
341	429404.25	1303794.14
342	429390.75	1303795.66
343	429371.46	1303788.97
344	429345.46	1303794.35
345	429308.41	1303820.08
346	429356.80	1303910.80
347	429335.63	1303921.60
348	429298.92	1303928.84
349	429235.30	1303958.41
350	429127.41	1303979.83
351	429100.94	1303995.90
352	429070.38	1303993.09
353	429027.62	1304016.26
354	429059.08	1304081.91
355	428990.92	1304117.14
356	428896.99	1304153.37
357	428895.36	1304153.37
358	428865.88	1304165.05
359	428862.66	1304156.52
360	428806.13	1304178.91
361	428787.27	1304111.63
362	428758.81	1304028.60
363	428715.32	1304033.44
364	428588.61	1303980.98
365	428565.49	1303978.70
366	428511.02	1303978.70
367	428458.74	1304032.54
368	428405.83	1304085.45
369	428334.76	1304016.29
370	428272.05	1303973.75
371	428246.25	1303969.25
372	428182.20	1303993.75
373	428157.63	1303990.91
374	428130.21	1304029.45
375	428075.31	1304030.11
376	428033.98	1304031.77
377	428013.21	1304033.18
378	427986.25	1304037.75
379	427967.66	1304037.99

1	2	3
380	427967.56	1304036.68
381	427962.34	1304037.01
382	427962.38	1304037.64
383	427939.79	1304036.14
384	427938.54	1304037.19
385	427938.10	1304071.43
386	427917.60	1304074.81
387	427918.04	1304082.01
388	427919.84	1304081.91
389	427923.01	1304133.36
390	427924.17	1304148.16
391	427924.64	1304152.59
392	427930.90	1304152.13
393	427930.78	1304150.10
394	427973.30	1304148.04
395	427973.37	1304146.04
396	427983.05	1304142.73
397	427987.19	1304194.46
398	427937.55	1304199.58
399	427933.68	1304171.51
400	427924.76	1304172.62
401	427926.30	1304182.53
402	427937.07	1304254.74
403	427940.78	1304314.40
404	427932.05	1304380.84
405	427943.12	1304528.54
406	427943.79	1304661.64
407	427945.37	1304662.72
408	427945.64	1304666.07
409	427954.67	1304674.54
410	427962.60	1304810.83
411	427968.33	1304815.62
412	427975.79	1304831.32
413	427971.76	1305026.35
414	427971.18	1305048.50
415	427970.56	1305063.45
416	427970.31	1305070.31
417	427970.35	1305070.45
418	427970.35	1305070.54
419	427970.90	1305091.79
420	427954.21	1305107.20
421	427953.67	1305106.68

1	2	3
422	427946.76	1305113.91
423	427946.85	1305114.00
424	427943.68	1305116.92
425	427937.98	1305154.28
426	427937.18	1305155.47
427	427937.21	1305159.38
428	427923.06	1305252.15
429	427925.72	1305263.33
430	427914.27	1305320.36
431	427906.32	1305326.94
432	427890.89	1305412.65
433	427868.83	1305462.38
434	427856.91	1305490.97
435	427878.82	1305506.58
436	427865.25	1305539.03
437	427841.05	1305532.90
438	427815.95	1305568.84
439	427768.38	1305646.53
440	427769.21	1305650.04
441	427765.38	1305656.24
442	427761.20	1305656.65
443	427686.13	1305775.02
444	427604.11	1305903.48
445	427605.45	1305917.03
446	427569.01	1305965.02
447	427563.73	1305972.41
448	427529.89	1306020.69
449	427527.20	1306025.37
450	427512.65	1306046.13
451	427495.49	1306072.10
452	427496.87	1306073.38
453	427491.81	1306092.31
454	427501.57	1306137.15
455	427444.63	1306186.22
456	427444.19	1306185.59
457	427440.33	1306188.95
458	427440.77	1306189.46
459	427386.23	1306236.98
460	427365.85	1306260.76
461	427342.65	1306281.69
462	427276.72	1306326.61
463	427237.96	1306366.18



1	2	3
464	427226.36	1306366.59
465	427206.54	1306383.81
466	427167.03	1306381.70
467	427127.84	1306419.25
468	427117.05	1306429.95
469	427077.55	1306469.17
470	427022.18	1306533.00
471	426975.23	1306604.31
472	426964.13	1306614.62
473	426946.99	1306629.72
474	426944.29	1306629.49
475	426918.43	1306649.83
476	426853.58	1306699.85
477	426865.71	1306715.86
478	426879.52	1306704.10
479	426882.39	1306706.88
480	426890.84	1306710.18
481	426893.91	1306707.73
482	426902.72	1306720.23
483	426901.15	1306721.25
484	426893.28	1306713.10
485	426887.80	1306717.95
486	426883.88	1306721.42
487	426878.48	1306726.20
488	426872.17	1306731.78
489	426876.03	1306732.20
490	426878.78	1306735.61
491	426883.98	1306741.78
492	426885.19	1306743.59
493	426885.57	1306744.67
494	426880.18	1306754.92
495	426877.51	1306758.08
496	426871.76	1306763.92
497	426869.26	1306760.15
498	426868.14	1306758.89
499	426867.01	1306756.41
500	426864.37	1306751.51
501	426864.16	1306748.06
502	426863.03	1306743.18
503	426857.12	1306744.38
504	426850.10	1306742.26
505	426835.24	1306722.49

1	2	3
506	426835.60	1306717.91
507	426831.13	1306711.00
508	426880.00	1306671.95
509	426894.41	1306660.02
510	426909.90	1306647.64
511	426919.24	1306640.22
512	426928.81	1306632.60
513	426938.12	1306625.15
514	426945.40	1306619.40
515	426947.37	1306617.81
516	426964.53	1306604.43
517	426966.85	1306602.42
518	426968.01	1306600.89
519	426968.43	1306600.55
520	426972.01	1306595.25
521	426979.90	1306584.03
522	426985.28	1306576.44
523	427013.33	1306531.86
524	427021.25	1306522.71
525	427029.14	1306513.75
526	427033.40	1306508.92
527	427035.02	1306507.15
528	427037.03	1306504.95
529	427038.59	1306503.00
530	427039.62	1306501.85
531	427044.96	1306495.86
532	427053.03	1306486.75
533	427060.78	1306478.01
534	427067.54	1306471.23
535	427074.02	1306464.80
536	427073.99	1306464.76
537	427074.03	1306464.80
538	427086.85	1306451.90
539	427131.69	1306407.14
540	427170.47	1306369.94
541	427204.81	1306371.89
542	427220.73	1306356.20
543	427222.01	1306355.96
544	427224.27	1306357.53
545	427228.36	1306354.76
546	427240.35	1306354.68
547	427273.36	1306321.87

1	2	3
548	427335.73	1306278.26
549	427347.65	1306250.00
550	427370.34	1306229.25
551	427388.66	1306225.46
552	427491.23	1306137.93
553	427482.54	1306097.06
554	427485.84	1306081.01
555	427489.23	1306070.52
556	427490.74	1306068.68
557	427563.07	1305965.33
558	427569.22	1305957.48
559	427569.91	1305957.97
560	427584.64	1305937.21
561	427599.03	1305916.95
562	427597.92	1305901.85
563	427660.63	1305806.49
564	427687.04	1305763.33
565	427693.69	1305753.13
566	427719.51	1305712.80
567	427745.39	1305672.44
568	427758.09	1305652.92
569	427762.02	1305652.53
570	427764.10	1305649.10
571	427762.92	1305644.95
572	427779.18	1305617.88
573	427809.35	1305568.36
574	427836.89	1305529.29
575	427838.64	1305525.40
576	427851.43	1305492.61
577	427863.39	1305459.52
578	427884.38	1305410.97
579	427903.31	1305322.18
580	427909.58	1305317.92
581	427912.03	1305305.18
582	427920.17	1305263.27
583	427917.03	1305254.51
584	427918.64	1305243.76
585	427927.15	1305188.65
586	427937.89	1305112.54
587	427965.00	1305088.38
588	427966.59	1305026.04
589	427968.58	1304926.63

1	2	3
590	427969.42	1304891.11
591	427971.01	1304831.96
592	427963.48	1304819.70
593	427957.41	1304819.68
594	427948.83	1304677.36
595	427940.33	1304671.35
596	427936.70	1304670.79
597	427935.18	1304664.52
598	427935.45	1304664.26
599	427935.46	1304662.87
600	427938.34	1304662.86
601	427937.12	1304528.76
602	427926.92	1304380.64
603	427935.87	1304314.20
604	427931.85	1304255.16
605	427923.05	1304192.47
606	427920.75	1304171.18
607	427918.34	1304171.36
608	427917.12	1304159.58
609	427914.22	1304142.65
610	427913.59	1304131.58
611	427910.04	1304068.71
612	427911.44	1304068.21
613	427902.75	1304024.37
614	427890.96	1303964.81
615	427878.77	1303925.80
616	427878.48	1303915.97
617	427861.22	1303867.97
618	427842.67	1303820.69
619	427830.68	1303797.06
620	427811.03	1303760.85
621	427766.66	1303679.10
622	427747.08	1303647.42
623	427702.84	1303575.78
624	427686.72	1303549.06
625	427631.97	1303468.32
626	427591.43	1303408.54
627	427571.82	1303386.47
628	427570.76	1303385.61
629	427569.96	1303384.60
630	427569.73	1303384.78
631	427534.49	1303356.09

1	2	3
632	427510.32	1303336.42
633	427444.20	1303294.04
634	427423.69	1303286.52
635	427365.47	1303257.69
636	427343.39	1303235.11
637	427283.36	1303189.02
638	427259.29	1303174.94
639	427232.13	1303174.94
640	427187.76	1303210.91
641	427125.10	1303213.42
642	426935.69	1303257.56
643	426935.58	1303257.26
644	426933.29	1303258.10
645	426933.27	1303258.12
646	426923.84	1303260.32
647	426916.27	1303238.11
648	426911.42	1303236.64
649	426883.90	1303259.87
650	426866.90	1303277.41
651	426852.04	1303291.24
652	426806.32	1303322.39
653	426806.19	1303322.24
654	426804.78	1303323.44
655	426802.67	1303324.88
656	426802.04	1303324.02
657	426798.82	1303326.53
658	426796.81	1303327.93
659	426793.60	1303334.73
660	426769.56	1303349.43
661	426759.13	1303351.49
662	426735.03	1303369.53
663	426702.49	1303395.02
664	426698.63	1303391.04
665	426702.55	1303387.25
666	426704.50	1303389.19
667	426716.96	1303377.68
668	426717.50	1303378.26
669	426721.95	1303374.32
670	426721.61	1303373.93
671	426730.35	1303366.90
672	426746.79	1303355.67
673	426759.70	1303345.56

1	2	3
674	426766.14	1303343.87
675	426787.44	1303330.17
676	426790.47	1303325.24
677	426848.30	1303286.53
678	426911.22	1303228.67
679	426920.95	1303236.74
680	426926.73	1303253.49
681	427124.29	1303207.45
682	427185.53	1303204.99
683	427230.01	1303168.94
684	427260.91	1303168.94
685	427286.72	1303184.03
686	427347.38	1303230.61
687	427369.06	1303252.78
688	427425.27	1303280.63
689	427446.82	1303288.60
690	427461.94	1303298.28
691	427461.87	1303298.40
692	427464.80	1303300.29
693	427464.87	1303300.17
694	427513.84	1303331.55
695	427538.28	1303351.44
696	427561.96	1303370.71
697	427573.39	1303381.40
698	427582.46	1303389.73
699	427584.05	1303391.20
700	427596.18	1303404.85
701	427636.93	1303464.95
702	427691.77	1303545.82
703	427694.42	1303551.36
704	427705.98	1303569.76
705	427752.19	1303644.26
706	427771.19	1303676.27
707	427813.22	1303752.31
708	427812.90	1303752.43
709	427817.69	1303761.11
710	427817.91	1303760.97
711	427817.92	1303760.99
712	427818.89	1303762.79
713	427818.80	1303762.87
714	427827.38	1303778.53
715	427828.06	1303779.78

1	2	3
716	427830.06	1303783.45
717	427835.95	1303794.19
718	427840.91	1303803.33
719	427846.45	1303814.99
720	427852.88	1303829.23
721	427866.84	1303865.86
722	427879.18	1303898.70
723	427884.32	1303914.90
724	427884.82	1303925.04
725	427896.78	1303963.33
726	427908.64	1304023.20
727	427909.05	1304025.28
728	427918.87	1304024.60
729	427935.60	1304023.46
730	427982.01	1304025.56
731	428003.72	1304012.34
732	428014.38	1304014.74
733	428034.07	1304021.09
734	428121.70	1304020.58
735	428152.90	1303976.95
736	428181.78	1303980.47
737	428244.88	1303956.25
738	428276.90	1303962.12
739	428342.29	1304007.01
740	428405.93	1304067.92
741	428449.95	1304023.92
742	428505.85	1303966.39
743	428565.95	1303966.39
744	428591.78	1303969.03
745	428717.10	1304020.86
746	428810.03	1304010.40
747	428817.34	1304079.50
748	428852.08	1304090.92
749	428853.70	1304090.18
750	428862.00	1304086.65
751	428870.90	1304080.51
752	428882.46	1304073.32
753	428891.75	1304067.11
754	428912.67	1304056.31
755	428917.21	1304053.45
756	428919.07	1304057.01
757	428914.65	1304059.78

1	2	3
758	428893.79	1304070.56
759	428884.63	1304076.68
760	428873.42	1304083.65
761	428863.90	1304090.02
762	428860.47	1304091.68
763	428881.39	1304147.08
764	428891.28	1304143.16
765	428892.76	1304141.81
766	428985.77	1304105.31
767	429042.76	1304076.39
768	429011.92	1304011.96
769	429067.66	1303980.86
770	429096.88	1303985.53
771	429124.12	1303970.03
772	429230.89	1303946.78
773	429296.26	1303919.39
774	429331.01	1303912.56
775	429341.34	1303907.78
776	429318.86	1303863.91
777	429291.90	1303815.80
778	429340.51	1303783.27
779	429371.73	1303776.03
780	429392.15	1303783.12
781	429407.76	1303781.36
782	429435.29	1303802.24
783	429537.66	1303689.07
784	429541.19	1303685.39
785	429539.45	1303683.92
786	429541.98	1303681.15
787	429572.35	1303647.94
788	429576.15	1303643.78
789	429578.92	1303646.11
790	429601.73	1303622.36
791	429664.73	1303549.30
792	429664.27	1303548.89
793	429656.26	1303541.61
794	429652.26	1303538.08
795	429649.89	1303535.95
796	429650.09	1303535.73
797	429642.33	1303528.75
798	429632.59	1303519.86
799	429623.79	1303511.57



1	2	3
800	429620.70	1303508.81
801	429619.58	1303507.77
802	429616.92	1303505.35
803	429605.59	1303495.01
804	429590.65	1303481.01
805	429585.25	1303471.22
806	429529.36	1303414.59
807	429527.74	1303416.38
808	429516.30	1303405.01
809	429608.66	1303304.86
810	429614.76	1303302.90
811	429647.01	1303267.92
812	429635.05	1303237.66
813	429577.50	1303176.88
814	429553.12	1303132.10
815	429527.57	1303095.69
816	429462.17	1303016.60
817	429461.15	1303002.53
818	429417.84	1302954.72
819	429399.81	1302939.81
820	429335.59	1302840.66
821	429334.28	1302814.66
822	429293.60	1302770.15
823	429209.59	1302691.87
824	429174.13	1302659.75
825	429136.14	1302638.91
826	429052.24	1302609.28
827	428997.31	1302590.86
828	428956.71	1302584.22
829	428928.30	1302566.41
830	428874.78	1302625.71
831	428865.61	1302617.36
832	428864.59	1302615.48
833	428854.91	1302606.67
834	428860.87	1302600.13
835	428849.32	1302590.47
836	428886.17	1302549.77
837	428899.91	1302562.21
838	428904.53	1302557.10
839	428904.07	1302556.21
840	428904.30	1302555.93
841	428903.23	1302554.86

1	2	3
842	428903.47	1302554.58
843	428912.56	1302562.88
844	428913.39	1302563.63
845	428920.32	1302555.97
846	428904.78	1302540.52
847	429047.61	1302396.10
848	429062.80	1302392.99
849	429068.86	1302388.49
850	429070.64	1302391.04
851	429071.53	1302391.00
852	429071.96	1302390.66
853	429084.05	1302381.10
854	429092.90	1302374.79
855	429097.27	1302371.47
856	429100.35	1302369.42
857	429099.82	1302368.62
858	429100.66	1302367.96
859	429099.19	1302365.98
860	429110.30	1302357.74
861	429140.99	1302317.38
862	429160.46	1302294.74
863	429232.94	1302229.19
864	429225.08	1302219.45
865	429226.37	1302208.97
866	429181.63	1302137.77
867	429139.91	1302060.07
868	429120.41	1302015.31
869	429124.57	1301983.20
870	429116.12	1301956.33
871	429108.55	1301932.00
872	429079.25	1301876.11
873	429060.97	1301862.09
874	429001.47	1301764.40
875	428982.01	1301736.76
876	428964.00	1301711.19
877	428930.48	1301678.22
878	428857.87	1301610.16
879	428815.62	1301572.72
880	428786.89	1301541.57
881	428752.66	1301505.30
882	428693.56	1301443.38
883	428655.36	1301406.21

1	2	3
884	428442.88	1301211.92
885	428441.93	1301207.88
886	428401.85	1301174.11
887	428387.31	1301157.77
888	428383.28	1301154.78
889	428378.60	1301151.19
890	428362.56	1301150.30
891	428284.82	1301097.32
892	428257.86	1301077.61
893	428252.11	1301073.24
894	428252.03	1301073.35
895	428095.11	1300958.63
896	428094.25	1300946.75
897	428091.01	1300944.40
898	428068.82	1300972.99
899	428058.75	1300985.96
900	428053.57	1300992.64
901	428053.19	1300993.35
902	428051.34	1300995.90
903	428047.36	1301000.65
904	428003.57	1301059.78
905	427995.29	1301070.99
906	427994.56	1301072.02
907	427993.91	1301072.88
908	427986.25	1301083.24
909	427943.25	1301141.35
910	427942.22	1301142.68
911	427939.83	1301145.88
912	427935.44	1301151.81
913	427933.79	1301154.11
914	427931.57	1301157.26
915	427930.62	1301158.44
916	427928.60	1301161.04
917	427921.63	1301170.34
918	427920.43	1301171.81
919	427917.68	1301175.48
920	427913.87	1301180.64
921	427908.70	1301187.52
922	427907.97	1301188.56
923	427903.58	1301193.85
924	427901.63	1301196.24
925	427890.68	1301208.20

1	2	3
926	427891.28	1301208.73
927	427790.29	1301315.57
928	427722.91	1301386.86
929	427720.15	1301385.26
930	427707.09	1301399.20
931	427709.79	1301400.75
932	427685.16	1301426.81
933	427676.08	1301436.41
934	427612.20	1301504.00
935	427484.36	1301639.26
936	427473.42	1301650.83
937	427471.77	1301649.18
938	427406.24	1301719.99
939	427407.20	1301720.89
940	427362.03	1301768.68
941	427361.57	1301768.20
942	427359.33	1301769.76
943	427315.88	1301816.76
944	427316.23	1301817.14
945	427246.56	1301890.85
946	427241.33	1301896.39
947	427200.04	1301939.91
948	427199.80	1301939.77
949	427195.69	1301943.79
950	427195.75	1301944.43
951	427165.24	1301976.58
952	427162.51	1301977.51
953	427135.73	1302005.74
954	427135.00	1302008.45
955	427086.80	1302059.26
956	427023.08	1302126.14
957	427018.96	1302125.25
958	426998.33	1302116.34
959	426985.73	1302099.87
960	426935.60	1302034.21
961	426876.65	1301949.74
962	426860.18	1301923.01
963	426836.76	1301881.57
964	426777.50	1301771.84
965	426759.45	1301741.22
966	426747.37	1301747.49
967	426745.62	1301744.32

1	2	3
968	426742.10	1301745.95
969	426737.27	1301748.18
970	426731.52	1301750.96
971	426729.24	1301752.24
972	426726.93	1301753.48
973	426724.61	1301754.67
974	426722.25	1301755.81
975	426719.88	1301756.91
976	426717.48	1301757.96
977	426715.07	1301758.96
978	426712.63	1301759.91
979	426703.14	1301764.11
980	426702.29	1301764.79
981	426692.26	1301769.38
982	426684.94	1301772.60
983	426680.51	1301775.02
984	426679.07	1301775.73
985	426678.07	1301779.54
986	426692.72	1301797.26
987	426692.39	1301797.47
988	426704.12	1301811.42
989	426720.67	1301831.07
990	426709.52	1301846.63
991	426628.04	1301793.03
992	426647.39	1301761.35
993	426632.51	1301741.18
994	426606.91	1301714.08
995	426576.70	1301676.31
996	426511.51	1301600.76
997	426495.28	1301576.98
998	426461.10	1301534.02
999	426430.48	1301501.62
1000	426383.23	1301453.61
1001	426386.21	1301432.14
1002	426380.79	1301410.94
1003	426456.26	1301317.77
1004	426573.08	1301173.54
1005	426608.99	1301194.36
1006	426634.95	1301192.41
1007	426632.80	1301123.48
1008	426611.94	1301048.66
1009	426590.97	1300973.43

1	2	3
1010	426591.02	1300964.22
1011	426542.66	1300805.44
1012	426534.67	1300777.73
1013	426535.32	1300774.10
1014	426514.59	1300682.76
1015	426526.49	1300603.82
1016	426529.99	1300589.43
1017	426531.82	1300584.16
1018	426534.93	1300573.19
1019	426539.05	1300557.52
1020	426542.25	1300546.50
1021	426542.53	1300544.31
1022	426542.60	1300544.05
1023	426544.25	1300531.64
1024	426544.16	1300531.63
1025	426544.22	1300531.18
1026	426544.18	1300531.12
1027	426545.66	1300525.06
1028	426567.16	1300498.26
1029	426573.01	1300492.59
1030	426574.59	1300491.13
1031	426576.26	1300490.43
1032	426585.94	1300481.55
1033	426598.47	1300470.00
1034	426608.05	1300461.26
1035	426614.91	1300454.89
1036	426614.64	1300454.21
1037	426614.63	1300454.20
1038	426619.00	1300450.17
1039	426625.63	1300444.58
1040	426630.34	1300440.80
1041	426630.19	1300440.56
1042	426630.26	1300440.51
1043	426630.87	1300440.07
1044	426632.32	1300438.74
1045	426634.54	1300436.84
1046	426647.02	1300426.14
1047	426656.01	1300418.43
1048	426655.75	1300417.98
1049	426657.22	1300416.66
1050	426657.21	1300416.44
1051	426658.09	1300415.66

1	2	3
1052	426657.10	1300414.36
1053	426657.04	1300413.07
1054	426651.17	1300406.58
1055	426645.21	1300398.76
1056	426638.35	1300387.25
1057	426636.86	1300385.36
1058	426636.38	1300383.92
1059	426629.61	1300371.76
1060	426622.74	1300359.99
1061	426615.92	1300349.44
1062	426612.91	1300346.51
1063	426587.49	1300304.78
1064	426587.01	1300303.75
1065	426585.06	1300300.55
1066	426581.80	1300299.56
1067	426579.30	1300294.87
1068	426578.89	1300295.05
1069	426574.37	1300297.04
1070	426563.88	1300301.67
1071	426558.26	1300287.83
1072	426547.60	1300261.56
1073	426546.76	1300259.49
1074	426609.34	1301704.86
1075	426639.30	1301738.05
1076	426656.54	1301761.04
1077	426665.97	1301774.61
1078	426725.86	1301746.83
1079	426740.42	1301738.51
1080	426743.36	1301737.13
1081	426743.23	1301736.91
1082	426743.30	1301736.87
1083	426741.79	1301734.05
1084	426757.41	1301725.93
1085	426732.38	1301674.42
1086	426712.04	1301679.45
1087	426711.95	1301679.28
1088	426686.37	1301685.50
1089	426668.14	1301689.94
1090	426643.90	1301695.83
1091	426611.52	1301703.69
1092	426611.96	1301704.21
1093	426105.88	1303626.06

1	2	3
1094	426113.38	1303642.28
1095	426032.00	1303689.30
1096	425958.98	1303704.17
1097	425880.51	1303638.10
1098	425864.92	1303618.54
1099	425865.40	1303617.61
1100	425825.38	1303566.45
1101	425824.47	1303566.73
1102	425787.20	1303518.67
1103	425784.74	1303412.25
1104	425702.50	1303332.58
1105	425611.44	1303231.00
1106	425540.98	1303199.06
1107	425450.09	1303124.55
1108	425412.28	1303096.53
1109	425406.95	1303096.32
1110	425407.18	1303090.33
1111	425414.36	1303090.60
1112	425453.78	1303119.81
1113	425544.17	1303193.93
1114	425615.07	1303226.05
1115	425706.82	1303328.42
1116	425785.91	1303405.03
1117	425790.79	1303414.49
1118	425793.15	1303516.56
1119	425853.04	1303593.77
1120	425884.83	1303633.89
1121	425960.62	1303697.71
1122	426029.85	1303683.61
1123	426105.64	1303639.83
1124	426100.44	1303628.58

4. Вид разрешенного использования образуемых земельных участков, предназначенных для размещения линейных объектов и объектов капитального строительства, проектируемых в составе линейного объекта, а также существующих земельных участков, занятых линейными объектами и объектами капитального строительства, входящими в состав линейных объектов, в соответствии с проектом планировки территории

Присвоение вида разрешенного использования для образуемых земельных участков настоящим проектом межевания не предусмотрено, поскольку оформление права пользования земельными участками на период



строительства и эксплуатации планируемых для размещения линейных объектов обеспечивается посредством установления публичного сервитута в соответствии с положениями статьи 23 и главы V.7 Земельного кодекса Российской Федерации, не требующего образования земельных участков.

Е.А. Семёнова, начальник управления архитектуры  
и градостроительства администрации муниципального  
образования город-курорт Геленджик – главный архитектор

# Раздел II

# ОФИЦИАЛЬНАЯ

# ИНФОРМАЦИЯ

## ИЗВЕЩЕНИЕ

о проведении аукциона на право заключения договора аренды земельного участка, находящегося в собственности муниципального образования город-курорт Геленджик

В соответствии со статьями 39.11, 39.12 Земельного кодекса Российской Федерации, постановлением администрации муниципального образования город-курорт Геленджик от 2 августа 2022 года №1728 проводится аукцион на право заключения договора аренды земельного участка, находящегося в собственности муниципального образования город-курорт Геленджик:

Уполномоченный орган: администрация муниципального образования город-курорт Геленджик.

Организатор аукциона: управление имущественных отношений администрации муниципального образования город-курорт Геленджик.

Адрес: 353460, Россия, Краснодарский край, г.Геленджик, ул.Революционная, 1.

Телефон: +7 (86141) 2-08-24.

Электронный адрес: [torgi@gelendzhik.org](mailto:torgi@gelendzhik.org).

**Дата начала приема заявок: 22.08.2022.**

**Дата окончания приема заявок: 23.09.2022.**

Время приема заявок: по рабочим дням с 09:00 до 13:00, с 14:00 до 18:00 (по пятницам, или дням предшествующим праздничным до 17:00).

Адрес места приема заявок: 353460, Россия, Краснодарский край, г.Геленджик, ул.Революционная, 1 (заявку с документами необходимо опустить в ящик для корреспонденции, расположенном при входе, на 1 этаже здания администрации или направить почтовым отправлением на адрес: 353460, Россия, Краснодарский край, г.Геленджик, ул.Революционная, 1, каб.302).

Дата и время рассмотрения заявок на участие в аукционе: 26.09.2022 в 12:00.

**Дата и время проведения аукциона: 28.09.2022 в 10:00.**

Место проведения аукциона: 353460, Россия, Краснодарский край, г.Геленджик, ул.Революционная, 1, каб.301 (Большой зал).

Предмет аукциона:

### Лот №1

Адрес земельного участка: г.Геленджик, с.Марьино Роцца, ул.Культуры;

площадь земельного участка: 322 кв.м;

категория земель: земли населенных пунктов;

кадастровый номер земельного участка: 23:40:0304023:365;  
разрешенное использование земельного участка: для индивидуального жилищного строительства;  
вид права: аренда 20 лет;  
начальная цена (размер ежегодной арендной платы): 340 000 руб. (отчет об оценке от 15.08.2022 №104-22, ООО «ТАИР», ИНН 2304003078);  
«шаг» аукциона: 10 200 руб.;  
размер задатка: 340 000 руб.

#### ТЕХНИЧЕСКИЕ УСЛОВИЯ

Водоснабжение и водоотведение:

возможность подключения (технологического присоединения): имеется;  
предельная свободная мощность существующих сетей: 1 куб.м/сутки;  
максимальная нагрузка на сеть: 0,2415 на одного человека;  
срок подключения объекта капитального строительства к сетям инженерно-технического обеспечения: 18 месяцев со дня заключения договора о технологическом присоединении к центральным сетям (пункт 62 постановления Правительства РФ от 30.11.2021 №2130 «Об утверждении Правил подключения (технологического присоединения) объектов капитального строительства к централизованным системам горячего водоснабжения, холодного водоснабжения и (или) водоотведения, о внесении изменений в отдельные акты Правительства Российской Федерации и признании утратившими силу отдельных актов Правительства Российской Федерации и положений отдельных актов Правительства Российской Федерации»;

срок действия технических условий: 3 года (в соответствии с пунктом 18 правил, утвержденных постановлением правительства РФ от 30.11.2021 №2130);

Плата за подключение (технологическое присоединение): к централизованной системе водоснабжения 40851,51 руб. за 1 куб.м/сутки подключаемой нагрузки в 2022 г. (без учета НДС); к централизованной системе водоотведения – 35753,47 руб. за 1 куб.м/сутки подключаемой нагрузки в 2022 г. (без учета НДС).

Газоснабжение:

возможность подключения (технологического присоединения): отсутствует.

#### ПАРАМЕТРЫ РАЗРЕШЕННОГО СТРОИТЕЛЬСТВА:

Для зоны Ж1.1 (зона застройки индивидуальными жилыми домами в сельской местности) установлены следующие предельные параметры разрешенного строительства:

максимальное количество надземных этажей: 3;

максимальная высота здания: 20 метров;

максимальный процент застройки: 50 %;

Минимальные отступы:

минимальный отступ зданий, сооружений, строений от границы, отделяющей земельный участок от территории общего пользования (улицы), - 5 метров, проездов, переулков - 3 метра;

минимальный отступ зданий, сооружений, строений от границ смежных земельных участков - 3 метра;

минимальный отступ между зданиями, строениями, сооружениями до стен зданий строений, сооружений, расположенных на соседнем земельном участке, должен быть не менее 6 метров.

Максимальная площадь возводимого индивидуального жилого дома с количеством надземных этажей не более, чем три (включая мансардный) не должна превышать общей площади 550 кв.м.

#### Примечание:

**При досрочном расторжении договора аренды земельного участка, в случае предусмотренном пунктом 1 статьи 39.20 Земельного кодекса Российской Федерации (исключительное право на приобретение земельных участков в собственность или в аренду имеют граждане, юридические лица, являющиеся собственниками зданий, сооружений, расположенных на таких земельных участках) пунктом 8.5 договора аренды земельного участка возлагается обязанность на арендатора внести денежные средства в размере равном арендной плате за оставшийся срок аренды.**

Для участия в аукционе заявители представляют в установленный в извещении о проведении аукциона срок следующие документы:

- 1) заявка на участие в аукционе по установленной в извещении о проведении аукциона форме с указанием банковских реквизитов счета для возврата задатка;
- 2) копии документов, удостоверяющих личность заявителя (для граждан);
- 3) надлежащим образом заверенный перевод на русский язык документов о государственной регистрации юридического лица в соответствии с законодательством иностранного государства в случае, если заявителем является иностранное юридическое лицо;
- 4) документы, подтверждающие внесение задатка.

**Задаток вносится по следующим реквизитам:**

**Получатель: Финансовое управление (управление имущественных отношений л/с 921.41.014.0),**

**КПП 230401001, ИНН 2304038634, БИК 010349101,**

**расчетный счет получателя 03232643037080001800,**

**счет банка получателя 40102810945370000010;**

**в Южное ГУ Банка России // УФК по Краснодарскому краю г.Краснодар**

**Назначение платежа: Задаток для участия в аукционе по лоту № \_\_\_ (право аренды земельного участка).**

Заявка на участие в аукционе, поступившая по истечении срока приема заявок, возвращается заявителю в день ее поступления.

Заявитель имеет право отозвать принятую организатором аукциона заявку на участие в аукционе до дня окончания срока приема заявок, уведомив об этом в письменной форме организатора аукциона. Организатор аукциона обязан вернуть заявителю внесенный им задаток в течение трех рабочих дней со дня поступления уведомления об отзыве заявки. В случае отзыва заявки заявителем позднее дня окончания срока приема заявок задаток возвращается в порядке, установленном для участников аукциона.

Заявитель не допускается к участию в аукционе в следующих случаях:

- 1) непредставление необходимых для участия в аукционе документов или представление недостоверных сведений;
- 2) непоступление задатка на дату рассмотрения заявок на участие в аукционе;
- 3) подача заявки на участие в аукционе лицом, которое в соответствии с Земельным кодексом Российской Федерации и другими федеральными законами не имеет права быть участником конкретного аукциона, покупателем земельного участка или приобрести земельный участок в аренду;
- 4) наличие сведений о заявителе, об учредителях (участниках), о членах коллегиальных исполнительных органов заявителя, лицах, исполняющих функции единоличного исполнительного органа заявителя, являющегося юридическим лицом, в реестре недобросовестных участников аукциона.

Организатор аукциона обязан вернуть заявителю, не допущенному к участию в аукционе, внесенный им задаток в течение трех рабочих дней со дня оформления протокола рассмотрения заявок на участие в аукционе.

В случае, если на основании результатов рассмотрения заявок на участие в аукционе принято решение об отказе в допуске к участию в аукционе всех заявителей или о допуске к

участию в аукционе и признании участником аукциона только одного заявителя, аукцион признается несостоявшимся.

В случае, если аукцион признан несостоявшимся и только один заявитель признан участником аукциона, уполномоченный орган в течение десяти дней со дня подписания протокола рассмотрения заявок на участие в аукционе, обязан направить заявителю три экземпляра подписанного проекта договора аренды земельного участка. При этом размер ежегодной арендной платы по договору аренды земельного участка определяется в размере, равном начальной цене предмета аукциона.

В случае, если по окончании срока подачи заявок на участие в аукционе подана только одна заявка на участие в аукционе или не подано ни одной заявки на участие в аукционе, аукцион признается несостоявшимся. Если единственная заявка на участие в аукционе и заявитель, подавший указанную заявку, соответствуют всем требованиям и указанным в извещении о проведении аукциона условиям аукциона, уполномоченный орган в течение десяти дней со дня рассмотрения указанной заявки обязан направить заявителю три экземпляра подписанного проекта договора аренды земельного участка. При этом размер ежегодной арендной платы по договору аренды земельного участка определяется в размере, равном начальной цене предмета аукциона.

По результатам аукциона на право заключения договора аренды земельного участка, определяется ежегодный размер арендной платы.

Победителем аукциона признается участник аукциона, предложивший наибольший размер ежегодной арендной платы за земельный участок.

В течение трех рабочих дней со дня подписания протокола о результатах аукциона организатор аукциона обязан вернуть задатки лицам, участвовавшим в аукционе, но не победившим в нем.

В случае, если в аукционе участвовал только один участник или при проведении аукциона не присутствовал ни один из участников аукциона, либо в случае, если после трехкратного объявления предложения о начальной цене предмета аукциона не поступило ни одного предложения о цене предмета аукциона, которое предусматривало бы более высокую цену предмета аукциона, аукцион признается несостоявшимся.

Уполномоченный орган направляет победителю аукциона или единственному принявшему участие в аукционе его участнику три экземпляра подписанного проекта договора аренды земельного участка в десятидневный срок со дня составления протокола о результатах аукциона. При этом размер ежегодной арендной платы по договору аренды земельного участка определяется в размере, предложенном победителем аукциона, или в случае заключения указанного договора с единственным принявшим участие в аукционе его участником устанавливается в размере, равном начальной цене предмета аукциона. Не допускается заключение указанного договора ранее чем через десять дней со дня размещения информации о результатах аукциона на официальном сайте.

Задаток, внесенный лицом, признанным победителем аукциона, задаток, внесенный иным лицом, с которым заключается договор аренды земельного участка, засчитываются в счет арендной платы за него. Задатки, внесенные этими лицами, не заключившими в установленном порядке договора аренды земельного участка вследствие уклонения от заключения указанных договоров, не возвращаются.

Если договор аренды земельного участка, в течение тридцати дней со дня направления победителю аукциона проектов указанных договоров не были им подписаны и представлены в уполномоченный орган, организатор аукциона предлагает заключить указанные договоры иному участнику аукциона, который сделал предпоследнее предложение о цене предмета аукциона, по цене, предложенной победителем аукциона.

В случае, если в течение тридцати дней со дня направления участнику аукциона, который сделал предпоследнее предложение о цене предмета аукциона, проекта договора аренды земельного участка, этот участник не представил в уполномоченный орган подписанные им договоры, организатор аукциона вправе объявить о проведении повторного

аукциона или распорядиться земельным участком иным образом в соответствии с Земельным кодексом Российской Федерации.

В случае, если победитель аукциона или иное лицо, с которым заключается договор аренды земельного участка, в течение тридцати дней со дня направления им организатором торгов проекта указанного договора, не подписали и не представил организатору торгов указанный договор, организатор торгов в течение пяти рабочих дней со дня истечения этого срока направляет сведения, в уполномоченный Правительством Российской Федерации федеральный орган исполнительной власти для включения их в реестр недобросовестных участников аукциона.

Форма заявки размещена на официальном сайте Российской Федерации для размещения информации о проведении торгов ([www.torgi.gov.ru](http://www.torgi.gov.ru)).

Порядок проведения аукциона:

Аукцион проводится в следующем порядке:

а) аукцион ведет аукционист;  
б) аукцион начинается с оглашения аукционистом наименования, основных характеристик и начальной цены ежегодной арендной платы, «шага аукциона».

«Шаг аукциона» устанавливается в размере 3 процентов начальной цены ежегодной арендной платы и не изменяется в течение всего аукциона;

в) участникам аукциона выдаются пронумерованные таблички, которые они поднимают после оглашения аукционистом начальной цены ежегодной арендной платы и каждой очередной цены в случае, если участники готовы приобрести право на заключение договора аренды земельного участка в соответствии с этой ценой;

г) каждую последующую цену ежегодной арендной платы аукционист назначает путем увеличения текущей цены на «шаг аукциона». После объявления очередной цены ежегодной арендной платы аукционист называет номер таблички участника аукциона, который первым поднял табличку, и указывает на этого участника аукциона. Затем аукционист объявляет следующую цену в соответствии с «шагом аукциона»;

д) при отсутствии участников аукциона, готовых приобрести право на заключение договора аренды земельного участка в соответствии с названной аукционистом ценой, аукционист повторяет размер ежегодной арендной платы 3 раза.

Если после трехкратного объявления размера ежегодной арендной платы ни один из участников аукциона не поднял табличку, аукцион завершается. Победителем аукциона признается тот участник аукциона, номер таблички которого был назван аукционистом последним;

е) по завершении аукциона аукционист объявляет о продаже права на заключение договора аренды земельного участка, называет размер арендной платы и номер таблички победителя аукциона.

ПРОЕКТ ДОГОВОРА № \_\_\_\_\_  
аренды земельного участка, по результатам аукциона  
(или по результатам рассмотрения заявок)

« \_\_\_\_ » \_\_\_\_\_ 202\_\_ г.

г.Геленджик

Администрация муниципального образования город-курорт Геленджик, именуемая в дальнейшем «Арендодатель», в лице \_\_\_\_\_, действующего на основании \_\_\_\_\_, доверенности от \_\_\_\_\_ № \_\_\_\_\_, с одной стороны, и \_\_\_\_\_, именуемое(-ый, -ая) в дальнейшем «Арендатор», в лице \_\_\_\_\_, действующего на основании \_\_\_\_\_, с другой стороны, совместно именуемые в дальнейшем «Стороны», на основании протокола от \_\_\_\_\_ № \_\_\_\_\_ комиссии по проведению аукционов по продаже земельных участков или права на заключение договоров аренды земельных участков, находящихся в собственности муниципального образования город-курорт Геленджик (далее – Протокол), заключили настоящий договор (далее – Договор) о нижеследующем:

### 1. Предмет Договора

1.1. Арендодатель обязуется передать Арендатору за плату во временное владение и пользование земельный участок (далее - Участок):

адрес Участка: \_\_\_\_\_;

площадь Участка: \_\_\_\_\_ кв.м;

категория земель: \_\_\_\_\_;

кадастровый номер Участка: \_\_\_\_\_;

обременения: \_\_\_\_\_;

разрешенное использование Участка: \_\_\_\_\_.

1.2. Границы Участка обозначены в его кадастровом паспорте (или выписке из ЕГРН), который является неотъемлемой частью Договора.

1.3. Участок предоставляется для \_\_\_\_\_ (далее – Объект).

1.4. Указанный в пункте 1.1 настоящего раздела Участок считается переданным Арендатору с момента подписания Договора обеими Сторонами, без каких-либо иных документов по его передаче.

1.5. Фактическое состояние Участка соответствует условиям Договора и целевому назначению Участка.

### 2. Арендная плата

2.1. Ежегодный размер арендной платы (далее – арендная плата), определенный по результатам аукциона, в размере \_\_\_\_\_ руб. устанавливается с даты заключения Договора.

Размер арендной платы установлен на день заключения Договора, в дальнейшем может пересматриваться по требованию Арендодателя в связи с изменениями и дополнениями, вносимыми в нормативно-правовые акты Российской Федерации, Краснодарского края.

2.2. Арендная плата за первый год, за вычетом внесенного задатка в размере \_\_\_\_\_ руб., должна поступить от Арендатора в течение десяти дней с даты

заключения Договора.

2.3. Во второй и последующие годы арендная плата вносится Арендатором ежеквартально (начисление суммы платежа за квартал производится из расчета числа дней в квартале) в виде авансового платежа до 10-го числа первого месяца квартала.

2.4. Арендная плата вносится Арендатором в соответствии с пунктом 2.2, 2.3 Договора путем перечисления по следующим реквизитам: \_\_\_\_\_.

В разделе «Назначение платежа» указываются: период, за который осуществляется платеж, десятизначный номер Договора, дата заключения Договора, назначение платежа (арендная плата или пеня).

2.5. В случае изменения платежных реквизитов Арендодатель уведомляет об этом Арендатора посредством публикации новых реквизитов в средствах массовой информации.

2.6. В случае если после публикации новых реквизитов Арендатор перечислил арендную плату на ненадлежащий расчетный счет, он считается не исполнившим свои обязательства в установленный срок и несет ответственность, предусмотренную пунктом 5.2 Договора.

2.7. Неиспользование Участка Арендатором не освобождает его от обязанности по внесению арендной платы.

### 3. Права и обязанности Арендодателя

3.1. Арендодатель имеет право:

3.1.1. Получить возмещение убытков в случае ухудшения качественных характеристик Участка и экологической обстановки в результате хозяйственной и иной деятельности Арендатора, а также по иным основаниям, предусмотренным законодательством.

3.1.2. Осуществлять контроль за использованием Участка.

3.1.3. Осуществлять действия, направленные на приостановление работ, ведущихся Арендатором с нарушением условий, установленных Договором.

3.1.4. В одностороннем порядке принимать решение о досрочном расторжении Договора в установленном порядке при наличии хотя бы одного из следующих условий:

использование Участка не по целевому назначению и/или виду разрешенного использования, указанному в пункте 1.3 Договора;

в случае выявления факта самовольного строительства в границах Участка;

нарушение Арендатором сроков освоения Участка и строительства Объекта, указанного в подпункте 1.3. пункта 1 Договора;

использование Участка способами, ухудшающими его качественные характеристики и экологическую обстановку;

неисполнение обязанностей, возложенных на Арендатора подпунктами 4.2 и 4.3 Договора;

невнесение арендной платы за Участок в сроки, указанные в подпунктах 2.2. и 2.3 Договора.

3.1.5. На беспрепятственный доступ на территорию Участка с целью его осмотра на предмет соблюдения Арендатором условий Договора.

3.2. Арендодатель обязан:

3.2.1. Передать Арендатору Участок, свободным от прав третьих лиц, на срок, установленный Договором.

3.2.2. Не вмешиваться в хозяйственную деятельность Арендатора, если она не противоречит законодательству Российской Федерации и условиям Договора.

### 4. Права и обязанности Арендатора

4.1. Арендатор имеет право:



4.1.1. Самостоятельно осуществлять хозяйственную деятельность на Участке в соответствии с видом разрешенного использования.

4.1.2. Возводить строения и сооружения в соответствии с целевым назначением, видом разрешенного использования Участка и уведомлением о соответствии указанных в уведомлении о планируемом строительстве параметров Объекта.

4.1.3. Требовать досрочного расторжения Договора в случаях, предусмотренных гражданским законодательством Российской Федерации.

4.1.4. Передать арендованный Участок в субаренду в пределах срока Договора без согласия собственника Участка при условии его уведомления.

4.2. Арендатор не вправе:

4.2.1. Нарушать существующий водоток и менять поперечный профиль Участка без разрешения соответствующих органов.

4.2.2. Нарушать инженерные сети и коммуникации, находящиеся или проходящие через Участок, а также занимать коридоры прохождения инженерных сетей и коммуникаций временными или капитальными зданиями и сооружениями без согласования в установленном порядке.

4.2.3. Совершать действия, направленные на изменение вида разрешенного использования Участка.

4.2.4. Использовать возведенные объекты до их приема в эксплуатацию в установленном порядке.

4.3. Арендатор обязан:

4.3.1. В полном объеме выполнять все условия Договора.

4.3.2. Своевременно вносить арендную плату в полном размере за Участок в соответствии с разделом 2 Договора без выставления счетов Арендодателем.

4.3.3. Во второй и последующие годы представить Арендодателю не позднее десятого числа первого месяца каждого квартала копию платежного документа, подтверждающего перечисление арендной платы.

4.3.4. Использовать Участок в соответствии с целевым назначением и видом разрешенного использования, указанным в пункте 1 Договора.

4.3.5. Осуществить освоение Участка, в соответствии со следующими условиями.

В освоение Участка входит – получение уведомления о соответствии указанных в уведомлении о планируемом строительстве параметров Объекта.

Начало – дата государственной регистрации Договора.

Продолжительность – не более 12 месяцев с даты государственной регистрации Договора.

4.3.6. Осуществить строительство Объекта, с последующей государственной регистрацией права собственности на Объект.

Начало – получение уведомления о соответствии указанных в уведомлении о планируемом строительстве параметров Объекта.

Окончание – дата государственной регистрации права собственности на Объект, но не позднее \_\_\_ месяцев со дня завершения освоения Участка в сроки, указанные в пункте 4.3.5. настоящего Договора.

4.3.7. Содержать в должном санитарном порядке и чистоте Участок и прилегающую к нему территорию.

4.3.8. При использовании Участка не наносить ущерб окружающей среде.

4.3.9. Не допускать действий, приводящих к ухудшению качественных характеристик Участка и устранить за свой счет изменения, произведенные на Участке без согласия Арендодателя, по его первому письменному требованию (предписанию).

4.3.10. Возмещать Арендодателю убытки, причиненные в результате своей хозяйственной и иной деятельности.

4.3.11. Вести работы по благоустройству Участка, в том числе посадку зеленых насаждений. Сохранять зеленые насаждения, находящиеся на Участке, в случае

необходимости их вырубки или переноса получить разрешение в установленном законом порядке.

4.3.12. Не допускать строительство Объекта до получения уведомления о соответствии указанных в уведомлении о планируемом строительстве параметров Объекта.

4.3.13. Выполнять, согласно требованиям соответствующих служб, условия эксплуатации подземных и наземных коммуникаций, беспрепятственно допускать на Участок соответствующие службы для производства работ, связанных с их ремонтом, обслуживанием и эксплуатацией, не допускать занятие, в том числе временными сооружениями, коридоров инженерных сетей и коммуникаций, проходящих через Участок.

4.3.14. Не нарушать права и законные интересы землепользователей смежных земельных участков.

4.3.15. Беспрепятственно допускать на Участок Арендодателя, его законных представителей и органы контроля за использованием и охраной земель с целью его осмотра на предмет соблюдения условий Договора.

4.3.16. Уведомить Арендодателя об изменении реквизитов (юридического и фактического адресов, изменении организационно-правовой формы, переименовании, банковских реквизитов и т.п.) посредством направления новых реквизитов в адрес Арендодателя заказным письмом с уведомлением. При отсутствии такого уведомления документы, связанные с исполнением Договора, направляются по последнему известному Арендодателю адресу Арендатора и считаются доставленными.

4.3.17. В случае исключения Арендатора из Единого государственного реестра юридических лиц либо Единого государственного реестра индивидуальных предпринимателей (для юридических лиц и индивидуальных предпринимателей), а также при переходе прав на объекты, расположенные на Участке, направить Арендодателю в десятидневный срок письменное уведомление об этом с приложением копий документов об исключении Арендатора из Единого государственного реестра юридических лиц или Единого государственного реестра индивидуальных предпринимателей, либо копий документов, подтверждающих переход прав на объекты, расположенные на Участке (договор, выписка из ЕГРН).

4.3.18. В тридцатидневный срок с даты заключения Договора осуществить действия по государственной регистрации Договора в установленном законом порядке.

4.3.19. Оплатить расходы по государственной регистрации Договора в установленном законом порядке.

4.3.20. В трехдневный срок со дня государственной регистрации Договора представить Арендодателю сведения о регистрации.

4.3.21. Арендатор несет другие обязательства, установленные законодательством Российской Федерации.

## 5. Ответственность Сторон

5.1. За неисполнение или ненадлежащее исполнение условий Договора Стороны несут ответственность в соответствии с действующим законодательством и настоящим Договором.

Арендодатель не отвечает за недостатки сданного в аренду Участка, которые были им оговорены при заключении Договора или были заранее известны Арендатору, либо должны были быть обнаружены Арендатором во время осмотра Участка или передаче Участка в аренду.

5.2. Расторжение Договора по основаниям, указанным в абзаце третьем подпункта 3.1.4. пункта 3.1. Договора, не освобождает Арендатора от обязанности произвести своими силами и за свой счет снос самовольной постройки.

5.3. В случае невнесения арендной платы в установленный Договором срок Арендатору начисляется пеня в размере 1/300 ставки рефинансирования Центрального Банка Российской Федерации за каждый день просрочки.

## 6. Рассмотрение и урегулирование споров

6.1. Споры, возникшие при исполнении Договора, разрешаются путем переговоров.

6.2. Споры, которые не удалось решить путем переговоров, разрешаются в судебном порядке в соответствии с действующим законодательством Российской Федерации.

## 7. Срок действия Договора

7.1. Договор вступает в силу и становится обязательным для сторон со дня его государственной регистрации в установленном законом порядке.

7.2. Договор действует 20 лет, с даты заключения Договора.

7.3. Окончание срока действия настоящего Договора не освобождает Стороны от ответственности за его нарушение.

## 8. Прекращение действия Договора

8.1. Действие Договора прекращается по истечении срока аренды Участка, указанного в подпункте 7.2 пункта 7 настоящего Договора.

8.2. Договор может быть расторгнут досрочно по соглашению Сторон.

8.3. По требованию одной из Сторон Договор может быть расторгнут судом по основаниям, предусмотренным действующим законодательством Российской Федерации и Договором.

8.4. Арендодатель вправе в одностороннем порядке принимать решение о досрочном расторжении Договора по основаниям, указанным в подпункте 3.1.4 Договора, о чем Арендатору направляется уведомление заказным письмом.

8.5. При досрочном расторжении Договора, в случае предусмотренном пунктом 1 статьи 39.20 Земельного кодекса Российской Федерации (исключительное право на приобретение земельных участков в собственность или в аренду имеют граждане, юридические лица, являющиеся собственниками зданий, сооружений, расположенных на таких земельных участках) возлагается обязанность на Арендатора внести денежные средства в размере равном арендной плате за оставшийся срок аренды, установленный пунктом 7.2 Договора.

8.6. Денежные средства, указанные в пункте 8.5 Договора подлежат оплате в течение 3 рабочих дней с даты подписания соглашения о расторжении Договора Сторонами.

## 9. Порядок внесения изменений в Договор

9.1. Изменения и дополнения к Договору оформляются в форме дополнительного соглашения, которое является неотъемлемой частью Договора и подлежит государственной регистрации в установленном порядке.

9.2. В случае отказа или уклонения одной из Сторон от подписания дополнительного соглашения к Договору, спор рассматривается в порядке, установленном пунктом 6 настоящего Договора.

## 10. Заключительные положения

10.1. Стороны подтверждают и гарантируют, что на день подписания Договора отсутствуют известные им обстоятельства какого-либо рода, которые могут послужить основанием для расторжения Договора.

10.2. Договор составлен в 2 экземплярах, имеющих равную юридическую силу, по одному экземпляру для каждой из Сторон.

10.3. В качестве неотъемлемой части Договора к нему прилагается выписка из Протокола, копия кадастрового паспорта Участка (или копия выписки из ЕГРН Участка), предоставленного в аренду.

#### 11. Реквизиты и подписи Сторон

Арендодатель:

Арендатор:

\_\_\_\_\_  
(подпись)

\_\_\_\_\_  
(подпись)

М.П.

Ю.Ю. Сомова, начальник управления имущественных  
отношений администрации муниципального  
образования город-курорт Геленджик



**МИНИСТЕРСТВО ТРАНСПОРТА  
И ДОРОЖНОГО ХОЗЯЙСТВА  
КРАСНОДАРСКОГО КРАЯ**

**П Р И К А З**

от 07.07.2022

№ 461

г. Краснодар

**Об установлении публичного сервитута**

В соответствии со статьями 23, 39.37, 39.38 Земельного кодекса Российской Федерации, с постановлением Правительства Российской Федерации от 12 ноября 2020 г. № 1816 «Об утверждении перечня случаев, при которых для строительства, реконструкции линейного объекта не требуется подготовка документации по планировке территории, перечня случаев, при которых для строительства, реконструкции объекта капитального строительства не требуется получение разрешения на строительство, внесении изменений в перечень видов объектов, размещение которых может осуществляться на землях или земельных участках, находящихся в государственной или муниципальной собственности, без предоставления земельных участков и установления сервитутов, и о признании утратившими силу некоторых актов Правительства Российской Федерации», пунктом 3 части 2 статьи 16.1 Закона Краснодарского края от 5 ноября 2002 г. № 532-КЗ «Об основах регулирования земельных отношений в Краснодарском крае», Положением о министерстве транспорта и дорожного хозяйства Краснодарского края, утвержденным постановлением главы администрации (губернатора) Краснодарского края от 25 декабря 2015 г. № 1271, соглашением от 29 июня 2022 г., рассмотрев ходатайство Долбыш Марины Владимировны и Гавриленко Александра Владимировича, входящий от 27 июня 2022 г. № В-60-15123/22, п р и к а з ы в а ю:

1. Установить публичный сервитут в целях устройства (строительства) примыкания к автомобильной дороге общего пользования регионального значения «Автомобильная дорога от автомагистрали М-4 "Дон" до микрорайона "Голубая бухта"» подъездной автомобильной дороги IV технической категории на участке км 3+613 слева, в отношении части земельного участка с кадастровым номером 23:40:0413078:21, входящего в состав единого землепользования с кадастровым номером 23:40:0000000:235, площадью 285,4 кв.м.

2. Утвердить границы публичного сервитута в соответствии с приложением к настоящему приказу.

3. Срок действия публичного сервитута: 49 лет со дня вступления в силу настоящего приказа.

4. Публичный сервитут является безвозмездным.

5. Владелец публичного сервитута обязан привести земельный участок в состояние, пригодное для его использования в соответствии с разрешенным использованием, в срок не позднее чем три месяца после завершения строительства, капитального или текущего ремонта, реконструкции, эксплуатации, консервации, сноса инженерного сооружения, для размещения которого был установлен публичный сервитут.

6. Отделу подготовки территорий к строительству управления контрактной службы (Дудник Е.Н.) в течение пяти рабочих дней со дня принятия настоящего приказа:

1) обеспечить опубликование приказа (за исключением приложения к нему) в порядке, установленном для официального опубликования (обнародования) муниципальных правовых актов уставом муниципального образования по месту нахождения земельного участка, указанного в пункте 2 настоящего приказа;

2) направить копию приказа правообладателям земельных участков, в отношении которых установлен публичный сервитут;

3) направить в Управление Федеральной службы государственной регистрации, кадастра и картографии по Краснодарскому краю копию приказа и сведений о границах публичного сервитута для внесения в Единый государственный реестр недвижимости в порядке, предусмотренном Федеральным законом от 13 июля 2015 г. № 218-ФЗ «О государственной регистрации недвижимости»;

4) направить владельцу публичного сервитута копию приказа, а также сведения о лицах, являющихся правообладателями земельных участков, в отношении которых установлен публичный сервитут.

7. Отделу презентационной деятельности, технического сопровождения и информационного обеспечения (Сергиенко Е.А.) в течение пяти рабочих дней со дня принятия настоящего приказа разместить его на официальном сайте министерства транспорта и дорожного хозяйства Краснодарского края в информационно-телекоммуникационной сети «Интернет».

8. Контроль за выполнением настоящего приказа возложить на первого заместителя министра транспорта и дорожного хозяйства Краснодарского края Косьянова А.В.

9. Приказ вступает в силу со дня его подписания.

Министр



А.Л. Переверзев



Приложение

УТВЕРЖДЕНЫ

приказом министерства транспорта  
и дорожного хозяйства

Краснодарского края

от 07.07.2022 № 461

**ГРАНИЦЫ**  
**публичного сервитута в целях**  
**устройства (строительства) примыкания к**  
**автомобильной дороге общего пользования**  
**регионального значения «Автомобильная дорога от**  
**автомагистрали М-4 "Дон" до микрорайона "Голубая**  
**бухта"» на участке км 3+613 слева**

**Характеристика ЗУ**

Кадастровый номер: 23:40:0413078:21  
Адрес: Краснодарский край, г. Геленджик  
Категория земель: Категория не установлена  
Разрешенное использование: Для объектов жилой застройки  
Уточненная площадь: 161900 кв.м

Условный номер части земли: 23:40:0413078:21/чз/1  
Площадь части/сервитута земельного участка: 285,4 кв.м

Каталог координат

№	X	Y
н.1	1301155.4276	428368.1362
н.2	1301151.2605	428362.4381
н.3	1301136.2137	428373.4420
н.4	1301130.0471	428374.8531
н.5	1301124.6788	428371.4124
н.6	1301136.7781	428389.7059
н.7	1301157.5159	428414.0965
н.8	1301139.2963	428390.3219
н.9	1301137.5518	428384.5006
н.10	1301140.4928	428379.0581
н.11	1301155.4276	428368.1362

Условные обозначения:  
— граница публичного сервитута  
— граница земельного участка по сведениям ЕГРН  
23:40:0201000:5 — кадастровый номер земельного участка  
23:40:0413078:21 — номер кадастрового квартала  
• н.1 — обозначение характерной точки границы публичного сервитута



Система координат МСК-23

Начальник отдела подготовки  
территорий к строительству  
управления контрактной службы

Е.Н. Дудник



**МИНИСТЕРСТВО ТРАНСПОРТА  
И ДОРОЖНОГО ХОЗЯЙСТВА  
КРАСНОДАРСКОГО КРАЯ**

**П Р И К А З**

от 02.08.2022

№ 525

г. Краснодар

**О внесении изменения в приказ министерства транспорта и  
дорожного хозяйства Краснодарского края от 7 июля 2022 г.  
№ 461 «Об установлении публичного сервитута»**

В связи с обращением Долбыш Марины Владимировны и Гавриленко Александра Владимировича от 20 июля 2022 г. № В-60-17723/22, в целях приведения сведений о земельных участках, в отношении которых установлен публичный сервитут, в соответствии с фактическим местоположением границ публичного сервитута п р и к а з ы в а ю:

1. Внести изменение в приложение к приказу министерства транспорта и дорожного хозяйства Краснодарского края от 7 июля 2022 г. № 461 «Об установлении публичного сервитута» изложив его в соответствии с приложением к настоящему приказу.

2. Отделу подготовки территорий к строительству управления контрактной службы (Дудник Е.Н.) в течение пяти рабочих дней со дня принятия настоящего приказа обеспечить:

1) направление копии приказа правообладателям земельных участков, в отношении которых установлен публичный сервитут;

2) направление в Управление Федеральной службы государственной регистрации, кадастра и картографии по Краснодарскому краю копию приказа и сведений о границах публичного сервитута для внесения в Единый государственный реестр недвижимости в порядке, предусмотренном Федеральным законом от 13 июля 2015 г. № 218-ФЗ «О государственной регистрации недвижимости»;

3) направление в администрацию муниципального образования город Геленджик копию приказа.

3. Отделу презентационной деятельности, технического сопровождения и информационного обеспечения (Сергиенко Е.А.) в течение пяти рабочих дней со дня принятия настоящего приказа обеспечить его размещение на официальном сайте министерства транспорта и дорожного хозяйства Краснодарского края в



информационно-телекоммуникационной сети «Интернет».

4. Приказ вступает в силу со дня его подписания.

Министр



А.Л. Перверзев

Приложение  
к приказу министерства транспорта  
и дорожного хозяйства Краснодарского края  
от 02.08.2022 № 525

"Приложение

УТВЕРЖДЕНЫ  
приказом министерства транспорта  
и дорожного хозяйства Краснодарского края  
от 7 июля 2022 г. № 461  
(в редакции приказа министерства  
транспорта и дорожного хозяйства  
Краснодарского края  
от 02.08.2022 № 525)

**ГРАНИЦЫ**  
**публичного сервитута в целях**  
**устройства (строительства) примыкания к**  
**автомобильной дороге общего пользования**  
**регионального значения «Автомобильная дорога от**  
**автомагистрали М-4 «Дон» до микрорайона «Голубая**  
**бухта» на участке км 3+613 слева**

**Характеристика ЗУ**

Кадастровый номер: 23:40:0413078:21  
Адрес: Краснодарский край, г. Геленджик  
Категория земель: Категория не установлена  
Разрешенное использование: Для объектов жилой застройки  
Уточненная площадь: 161900 кв. м

Условный номер части земли: 23:40:0413078:21/чз1  
Площадь части/сервитута земельного участка: 285,4 кв. м

Каталог координат		
№	X	Y
н.1	428 368,136	1 301 155,428
н.2	428 362,438	1 301 151,261
н.3	428 373,442	1 301 136,214
н.4	428 374,853	1 301 130,047
н.5	428 371,412	1 301 124,679
н.6	428 389,706	1 301 136,778
н.7	428 414,097	1 301 157,516
н.8	428 389,998	1 301 140,084
н.9	428 384,691	1 301 137,874
н.10	428 379,058	1 301 140,493
н.1	428 368,136	1 301 155,428

Условные обозначения:  
— граница публичного сервитута  
— граница земельного участка по сведениям ЕГРН  
— кадастровый номер земельного участка  
— номер кадастрового квартала  
— обозначение характерной точки границы публичного сервитута



Система координат МСК-23

Начальник отдела  
подготовки территорий к строительству  
управления контрактной службы

Е.Н. Дудник