

АДМИНИСТРАЦИИ МУНИЦИПАЛЬНОГО ОБРАЗОВАНИЯ
ГОРОД-КУРОРТ ГЕЛЕНДЖИК

ПОСТАНОВЛЕНИЕ

от 05.09.2016

№ 2920

г. Геленджик

**О внесении изменений в постановление администрации
муниципального образования город-курорт Геленджик
от 25 декабря 2013 года № 3471 «Об утверждении административного
регламента по предоставлению администрацией муниципального
образования город-курорт Геленджик муниципальной
услуги по регистрации заявлений от общественных
организаций (объединений) о проведении
общественной экологической экспертизы»**

В целях приведения правовых актов администрации муниципального образования город-курорт Геленджик в соответствие с законодательством, руководствуясь Федеральным законом от 27 июля 2010 года №210-ФЗ «Об организации предоставления государственных и муниципальных услуг» (в редакции Федерального закона от 3 июля 2016 года №360-ФЗ), статьями 16, 37 Федерального закона от 6 октября 2003 года №131-ФЗ «Об общих принципах организации местного самоуправления в Российской Федерации» (в редакции Федерального закона от 3 июля 2016 года №298-ФЗ), Федеральным законом от 10 января 2002 года №7-ФЗ «Об охране окружающей среды» (в редакции Федерального закона от 3 июля 2016 года №358-ФЗ), Федеральным законом от 23 ноября 1995 года №174-ФЗ «Об экологической экспертизе» (в редакции Федерального закона от 29 декабря 2015 года №408-ФЗ), Положением об оценке воздействия намечаемой хозяйственной и иной деятельности на окружающую среду в Российской Федерации, утвержденным приказом Государственного комитета Российской Федерации по охране окружающей среды от 16 мая 2000 года №372, постановлением администрации муниципального образования город-курорт Геленджик от 18 мая 2011 года №1074 «Об утверждении Порядка разработки, утверждения и анализа практики применения административных регламентов предоставления муниципальных услуг администрацией муниципального образования город-курорт Геленджик и Порядка разработки и утверждения административных регламентов исполнения муниципальных функций администрацией муниципального образования город-курорт Геленджик» (в редакции постановления администрации муниципального образования город-курорт Геленджик от 21 апреля 2016 года №1268), постановлением администрации муниципального образования город-курорт Геленджик от 22 ноября 2013 года

№3077 «Об утверждении Порядка подачи и рассмотрения жалоб на решения и действия (бездействие) администрации муниципального образования город-курорт Геленджик и ее должностных лиц, муниципальных служащих муниципального образования город-курорт Геленджик при предоставлении муниципальных услуг», статьями 8, 33, 72 Устава муниципального образования город-курорт Геленджик, п о с т а н о в л я ю:

1. Утвердить изменения в постановление администрации муниципального образования город-курорт Геленджик от 25 декабря 2013 года № 3471 «Об утверждении административного регламента по предоставлению администрацией муниципального образования город-курорт Геленджик муниципальной услуги по регистрации заявлений от общественных организаций (объединений) о проведении общественной экологической экспертизы» согласно приложению к настоящему постановлению.

2. Опубликовать настоящее постановление в Геленджикской городской газете «Прибой» и разместить на официальном сайте администрации муниципального образования город-курорт Геленджик в информационно-телекоммуникационной сети «Интернет» в течение 10 дней со дня вступления в силу настоящего постановления.

3. Постановление вступает в силу со дня его официального опубликования.

Глава муниципального образования
город-курорт Геленджик



В.А. Хрестин

ПРИЛОЖЕНИЕ

УТВЕРЖДЕНЫ

постановлением администрации
муниципального образования
город-курорт Геленджик
от 05.09.2016 № 2920

ИЗМЕНЕНИЯ,

внесенные в постановление администрации
муниципального образования город-курорт Геленджик
от 25 декабря 2013 года № 3471 «Об утверждении административного
регламента по предоставлению администрацией муниципального
образования город-курорт Геленджик муниципальной
услуги по регистрации заявлений от общественных
организаций (объединений) о проведении
общественной экологической экспертизы»

1. В наименовании постановления, в пункте 1 постановления, в наименовании и по всему тексту приложения к постановлению слова «по регистрации заявлений от общественных организаций (объединений) о проведении общественной экологической экспертизы» заменить словами «Регистрация заявлений о проведении общественной экологической экспертизы».

2. Пункт 3 постановления изложить в следующей редакции:

«3. Контроль за выполнением настоящего постановления возложить на заместителя главы муниципального образования город-курорт Геленджик Э.А. Чахалиди».

3. Подраздел 1.3 приложения к постановлению изложить в следующей редакции:

«1.3. Требования к порядку информирования о предоставлении муниципальной услуги

Информирование о предоставлении муниципальной услуги осуществляют:

отдел промышленности, транспорта, связи и экологии администрации муниципального образования город-курорт Геленджик (далее – ОПТСиЭ) по адресу: г. Геленджик, ул. Революционная, 1 (почтовый адрес для направления заявлений: 353460, Краснодарский край, г. Геленджик, ул. Революционная, 1);

муниципальное казенное учреждение муниципального образования город-курорт Геленджик «Многофункциональный центр предоставления государственных и муниципальных услуг» (далее - МФЦ) по адресу: г. Геленджик, ул. Горького, 11.

Заявители могут получить информацию о порядке предоставления муниципальной услуги:

по телефонам: ОПТСиЭ - 3-32-62, 3-33-58; МФЦ - 3-55-49;

-на информационных стендах, расположенных в помещениях МФЦ и ОПТСиЭ;

-в информационном киоске (инфомате), размещенном в помещении МФЦ;

-при личном обращении;

-на официальных сайтах администрации муниципального образования город-курорт Геленджик (далее также - администрация) www.gelendzhik.org и МФЦ www.gelendzhik.e-mfc.ru в информационно-телекоммуникационной сети «Интернет»;

-в письменном виде почтой либо электронной почтой mfc@gelendzhik.org.

Часы работы МФЦ:

-понедельник-пятница – с 8.00 до 20.00 (без перерыва);

-суббота – с 10.00 до 20.00.

Часы приема в ОПТСиЭ:

-среда – с 15.00 до 18.00.

Индивидуальное устное информирование о предоставлении муниципальной услуги осуществляется специалистами посредством консультирования лично либо по телефону, в ходе которого заинтересованным лицам представляется информация о:

месте нахождения, справочных телефонах, факсах, Интернет-сайтах, адресах электронной почты администрации, МФЦ, о графике работы, личного приема посетителей специалистами ОПТСиЭ, местах приема письменных обращений, запросов о предоставлении муниципальной услуги, местах устного информирования;

перечне документов, необходимых для предоставления муниципальной услуги;

порядке обжалования действий (бездействия) и решений, осуществляемых и принимаемых в ходе предоставления муниципальной услуги;

сроках предоставления муниципальной услуги;

ходе предоставления муниципальной услуги;

иная информация, связанная с предоставлением муниципальной услуги.

При ответах на телефонные звонки и устные обращения специалисты, ответственные за предоставление муниципальной услуги, подробно и в вежливой (корректной) форме информируют заявителей по вопросам предоставления муниципальной услуги.

Ответ на телефонный звонок должен начинаться с информации о наименовании органа, учреждения, имени, отчестве работника, принявшего телефонный звонок.

Рекомендуемое время телефонного разговора - не более 10 минут, личного устного информирования - не более 20 минут.

При отсутствии возможности у специалиста, принявшего телефонный звонок, самостоятельно ответить на поставленные вопросы, телефонный звонок должен быть переадресован (переведен) на другое должностное лицо или обратившемуся гражданину должен быть сообщен телефонный номер, по которому можно получить необходимую информацию.

В случае, если для подготовки ответа требуется продолжительное время, специалист, осуществляющий консультирование по телефону, может предложить заинтересованному лицу обратиться за необходимой информацией в письменном виде либо назначить другое удобное для заинтересованного лица время.

Индивидуальное письменное информирование о порядке предоставления муниципальной услуги осуществляется на основании письменного обращения путем направления ответа почтовым отправлением».

4. В абзаце восьмом подраздела 2.5 приложения к постановлению слова «27 июля 2013 года №88» заменить словами «2 июня 2015 года №62».

5. Подраздел 2.6 приложения к постановлению после абзаца «- копия устава общественной организации (объединения)» дополнить абзацами следующего содержания:

«В случае подачи заявления представителем общественной организации (объединения) к заявлению также прилагаются документы, подтверждающие личность и полномочия представителя общественной организации (объединения)».

6. В абзацах пятом-шестом подраздела 2.6 приложения к постановлению слова «в пункте 2.6 раздела 2» в соответствующих формах заменить словами «в подразделе 2.6» в соответствующих формах.

7. Подраздел 2.6 приложения к постановлению дополнить абзацем следующего содержания:

«Документы, предусмотренные подразделом 2.6 Регламента, могут быть направлены заявителем в форме электронного документа посредством официального портала государственных услуг Российской Федерации www.gosuslugi.ru, портала государственных и муниципальных услуг Краснодарского края www.pgu.krasnodar.ru или посредством почтовой связи на бумажном носителе».

8. Подраздел 2.8 приложения к постановлению после абзаца «Основаниями для отказа в предоставлении муниципальной услуги являются» дополнить абзацем следующего содержания:

«-непредставление или представление не в полном объеме документов, необходимых для предоставления муниципальной услуги».

9. В абзаце пятом подраздела 2.8 приложения к постановлению слова «в пункте 1.2 раздела 1» заменить словами «в подразделе 1.2».

10. В абзаце шестом подраздела 2.8 приложения к постановлению слова «в пункте 2.6 раздела 2» заменить словами «в подразделе 2.6».

11. Подраздел 2.12 приложения к постановлению изложить в следующей редакции:

«2.12. Требования к помещениям, в которых предоставляется муниципальная услуга, к месту ожидания и приема заявителей, размещению и оформлению информации о порядке предоставления муниципальной услуги, в том числе к обеспечению доступности для инвалидов указанных объектов в соответствии с законодательством Российской Федерации о социальной защите инвалидов

Вход в здание, в котором располагается помещение, где предоставляется муниципальная услуга, и выход из него должны быть оборудованы расширенным проходом, лестницей с поручнями и пандусами для передвижения детских и инвалидных колясок в соответствии с требованиями Федерального закона от 30 декабря 2009 года №384-ФЗ «Технический регламент безопасности зданий и сооружений».

Места предоставления муниципальной услуги, место ожидания, место для заполнения запросов о предоставлении муниципальной услуги должны соответствовать установленным требованиям пожарной, санитарно-эпидемиологической безопасности, должны быть оборудованы средствами пожаротушения и оповещения о возникновении чрезвычайной ситуации, системой кондиционирования воздуха, и иными средствами, обеспечивающими безопасность и комфортное пребывание заявителей.

Помещение, в котором предоставляется муниципальная услуга, должно быть оборудовано стульями, столами, обеспечено письменными принадлежностями, бумагой формата А4 и бланками документов.

Рабочие места специалистов, ответственных за предоставление муниципальной услуги, оборудуются компьютерами и оргтехникой.

Места предоставления муниципальной услуги, место ожидания, место для заполнения запросов о предоставлении муниципальной услуги оборудуются с учетом требований к обеспечению условий доступности муниципальных услуг для инвалидов в соответствии с законодательством Российской Федерации.

Визуальная, текстовая и мультимедийная информация о порядке предоставления муниципальной услуги размещается на информационных стендах, в информационном киоске (инфомате), а также на официальных сайтах администрации www.gelendzhik.org и МФЦ www.gelendzhik.e-mfc.ru в информационно-телекоммуникационной сети «Интернет».

Оформление визуальной, текстовой и мультимедийной информации о порядке предоставления муниципальной услуги должно соответствовать

оптимальному зрительному и слуховому восприятию этой информации заявителями.

В помещении МФЦ, в котором предоставляется муниципальная услуга, на видном, доступном месте размещаются информационные стенды, которые содержат следующую информацию:

- перечень документов, необходимых для предоставления муниципальной услуги;

- порядок и сроки предоставления муниципальной услуги;

- адреса официальных сайтов администрации и МФЦ в сети «Интернет»;

- порядок получения консультации о предоставлении муниципальной услуги;

- перечень услуг, предоставляемых в МФЦ, с указанием сроков их исполнения;

- бланки заявлений, представляемых заявителям на получение муниципальной услуги;

- образцы заполнения заявлений на предоставление муниципальной услуги;

- порядок обжалования решений и действий (бездействия) органов, предоставляющих муниципальную услугу, а также должностных лиц и муниципальных служащих;

- основания для отказа в предоставлении муниципальной услуги;

- другую информацию, необходимую для получения муниципальной услуги.

Информационные стенды размещаются и оформляются с учетом требований к обеспечению условий доступности муниципальных услуг для инвалидов в соответствии с законодательством Российской Федерации.

Требования к обеспечению условий доступности муниципальной услуги для инвалидов в помещениях, в которых предоставляется муниципальная услуга.

Инвалидам (включая инвалидов, использующих кресла-коляски и собак-проводников) должны быть обеспечены:

- условия для беспрепятственного доступа к помещениям, в которых предоставляется муниципальная услуга и к предоставляемым в них услугам;

- возможность самостоятельного передвижения в помещениях, в которых предоставляется муниципальная услуга, входа в такие помещения и выхода из них, посадки в транспортное средство и высадки из него, в том числе с использованием кресла-коляски;

- сопровождение инвалидов, имеющих стойкие расстройства функций зрения и самостоятельного передвижения, и оказание им помощи в помещениях, в которых предоставляется муниципальная услуга;

- надлежащее размещение оборудования носителей информации, необходимых для обеспечения беспрепятственного доступа инвалидов к помещениям, в которых предоставляется муниципальная услуга, и к услугам с учетом ограничений их жизнедеятельности;

-дублирование необходимой для инвалидов звуковой и зрительной информации, а также надписей, знаков и иной текстовой и графической информации знаками, выполненными рельефно-точечным шрифтом Брайля, допуск сурдопереводчика и тифлосурдопереводчика;

-допуск в помещения, в которых предоставляется муниципальная услуга собаки-проводника при наличии документа, подтверждающего ее специальное обучение и выдаваемого по форме и в порядке, которые определяются федеральным органом исполнительной власти, осуществляющим функции по выработке реализации государственной политики и нормативно-правовому регулированию в сфере социальной защиты населения;

-оказание работниками, предоставляющими услуги населению, помощи инвалидам в преодолении барьеров, мешающих получению ими услуг наравне с другими лицами.

В случаях, если существующие объекты социальной инфраструктуры невозможно полностью приспособить с учетом потребностей инвалидов, собственники этих объектов до их реконструкции или капитального ремонта должны принимать согласованные с одним из общественных объединений инвалидов, осуществляющих свою деятельность на территории муниципального образования город-курорт Геленджик, меры для обеспечения доступа инвалидов к месту предоставления услуги либо, когда это возможно, обеспечить предоставление необходимых услуг по месту жительства инвалида или в дистанционном режиме.

На каждой стоянке (остановке) автотранспортных средств около помещений, в которых предоставляется муниципальная услуга, выделяется не менее 10 процентов мест (но не менее одного места) для парковки специальных автотранспортных средств инвалидов. Указанные места для парковки не должны занимать иные транспортные средства. Инвалиды пользуются местами для парковки специальных транспортных средств бесплатно».

12. Подраздел 2.13 приложения к постановлению изложить в следующей редакции:

«2.13. Показатели доступности и качества муниципальной услуги

Показателями доступности предоставления муниципальной услуги являются:

-возможность получения муниципальной услуги в многофункциональном центре предоставления государственных и муниципальных услуг;

-возможность получения полной, актуальной и достоверной информации о порядке и ходе предоставления муниципальной услуги, в том числе с использованием информационно-телекоммуникационных технологий;

-возможность получения муниципальной услуги своевременно и в соответствии с Административным регламентом;

-наличие в полном объеме и понятной информации о способах, порядке и сроках предоставления муниципальной услуги в общедоступных местах, в

информационно-телекоммуникационных сетях общего пользования (в том числе в сети «Интернет»);

-наличие необходимого и достаточного количества сотрудников, а также помещений, в которых осуществляются прием документов от заявителей, выдача результата предоставления муниципальной услуги в целях соблюдения установленных Административным регламентом сроков предоставления муниципальной услуги;

-обеспечение допуска на объект, в котором предоставляется муниципальная услуга, сурдопереводчика и тифлосурдопереводчика;

-обеспечение сопровождения инвалидов, имеющих стойкие расстройства функции зрения и самостоятельного передвижения, и оказание им помощи в помещении, в котором предоставляется муниципальная услуга;

-обеспечение допуска на объект, в котором предоставляется муниципальная услуга, собаки-проводника при наличии документа, подтверждающего ее специальное обучение, выданного в установленном порядке;

-обеспечение инвалидам помощи в преодолении барьеров, мешающих получению ими услуг наравне с другими лицами;

-иные показатели обеспечения доступности муниципальной услуги в соответствии законодательством Российской Федерации о социальной защите инвалидов.

Показателями качества предоставления муниципальной услуги являются:

-количество взаимодействий заявителя с должностными лицами, муниципальными служащими или специалистами МФЦ при предоставлении муниципальной услуги и их продолжительность;

-отсутствие очередей при приеме документов от заявителей (их представителей) и получении результатов предоставления муниципальной услуги заявителями (их представителями);

-отсутствие обоснованных жалоб на действия (бездействие) должностных лиц и муниципальных служащих, предоставляющих муниципальную услугу;

-отсутствие обоснованных жалоб на некорректное, невнимательное отношение должностных лиц и муниципальных служащих, предоставляющих муниципальную услугу, к заявителям (их представителям)».

13. Подраздел 3.1 приложения к постановлению изложить в следующей редакции:

«3.1.Исчерпывающий перечень административных процедур

Предоставление муниципальной услуги включает в себя следующие административные процедуры:

- прием и регистрацию заявления о проведении общественной экологической экспертизы;

- анализ представленных заявителем документов на предмет их достаточности, достоверности, соответствия требованиям действующего

законодательства, осуществление межведомственного взаимодействия и подготовка свидетельства о регистрации заявления о проведении общественной экологической экспертизы, либо уведомления об отказе в предоставлении муниципальной услуги;

- выдачу (направления) документа, являющегося результатом предоставления муниципальной услуги.

Блок-схема предоставления муниципальной услуги представлена в приложении к Регламенту».

14. Наименование подраздела 3.2.1 приложения к постановлению изложить в следующей редакции:

«3.2.1. Прием и регистрация заявления о проведении общественной экологической экспертизы».

15. Наименование подраздела 3.2.2 приложения к постановлению изложить в следующей редакции:

«3.2.2. Анализ представленных заявителем документов на предмет их достаточности, достоверности, соответствия требованиям действующего законодательства, осуществление межведомственного взаимодействия и подготовка свидетельства о регистрации заявления о проведении общественной экологической экспертизы, либо уведомления об отказе в предоставлении муниципальной услуги».

16. Наименование подраздела 3.2.3 приложения к постановлению изложить в следующей редакции:

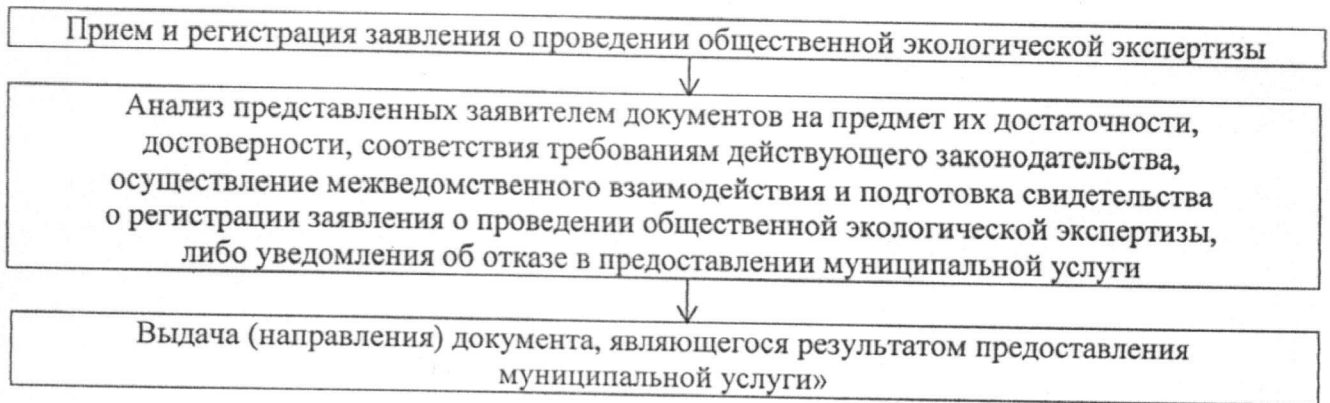
«3.2.3. Выдача (направления) документа, являющегося результатом предоставления муниципальной услуги».

17. Приложение №1 к административному регламенту по предоставлению администрацией муниципального образования город-курорт Геленджик муниципальной услуги по регистрации заявлений от общественных организаций (объединений) о проведении общественной экологической экспертизы изложить в следующей редакции:

«ПРИЛОЖЕНИЕ

к административному регламенту по
предоставлению администрацией
муниципального образования
город-курорт Геленджик
муниципальной услуги
«Регистрация заявлений
о проведении общественной
экологической экспертизы»
(в редакции постановления
администрации муниципального
образования город-курорт Геленджик
от _____ № _____)

БЛОК-СХЕМА
предоставления муниципальной услуги



18. Приложение №2 к административному регламенту по предоставлению администрацией муниципального образования город-курорт Геленджик муниципальной услуги по регистрации заявлений от общественных организаций (объединений) о проведении общественной экологической экспертизы исключить.

Начальник отдела промышленности,
транспорта, связи и экологии
администрации муниципального
образования город-курорт Геленджик

М.С. Полуничев